



กฎกระทรวง

ให้ใช้บังคับผังเมืองรวมจังหวัดชุมพร

พ.ศ. ๒๕๖๐

อาศัยอำนาจตามความในมาตรา ๕ แห่งพระราชบัญญัติการผังเมือง พ.ศ. ๒๕๑๘ และ มาตรา ๒๖ วรรคหนึ่ง แห่งพระราชบัญญัติการผังเมือง พ.ศ. ๒๕๑๘ ซึ่งแก้ไขเพิ่มเติมโดย พระราชบัญญัติการผังเมือง (ฉบับที่ ๔) พ.ศ. ๒๕๕๘ รัฐมนตรีว่าการกระทรวงมหาดไทยออกกฎกระทรวงไว้ ดังต่อไปนี้

ข้อ ๑ ให้ใช้บังคับผังเมืองรวม ในท้องที่จังหวัดชุมพร ภายในแนวเขตตามแผนที่ ท้ายกฎกระทรวงนี้ เว้นแต่พื้นที่ที่อยู่ในแนวเขตดังต่อไปนี้ ให้ใช้ประโยชน์ตามวัตถุประสงค์ของที่ดินนั้น ๆ ตามที่มีกฎหมาย กฎ ระเบียบ ข้อบังคับ หรือประกาศที่เกี่ยวข้องกำหนดไว้ โดยไม่อยู่ในบังคับการใช้ ประโยชน์ที่ดินที่กำหนดในกฎกระทรวงนี้

(๑) เขตพระราชฐาน

(๒) พื้นที่ที่ได้ใช้หรือสงวนไว้เพื่อประโยชน์ในราชการทหาร

(๓) เขตพัฒนาเศรษฐกิจพิเศษที่จัดตั้งขึ้นตามกฎหมาย

(๔) ท้องที่ที่มีการประกาศใช้บังคับกฎกระทรวงให้ใช้บังคับผังเมืองรวมเมืองหรือผังเมืองรวม ชุมชน

(๕) ที่ดินในเขตปฏิรูปที่ดิน เฉพาะที่ดินที่เป็นของรัฐหรือที่รัฐจัดซื้อหรือเวนคืนจากเจ้าของที่ดิน เพื่อใช้ประโยชน์ในการปฏิรูปที่ดิน

ข้อ ๒ การวางและจัดทำผังเมืองรวมตามกฎกระทรวงนี้ มีวัตถุประสงค์เพื่อใช้เป็นแนวทาง ในการพัฒนา และการดำรงรักษาเมืองและบริเวณที่เกี่ยวข้องหรือชนบท ในด้านการใช้ประโยชน์ ในทรัพย์สิน การคมนาคมและการขนส่ง การสาธารณสุขปโภค บริการสาธารณะ และสภาพแวดล้อม ในบริเวณแนวเขตตามข้อ ๑ ให้สอดคล้องกับการพัฒนาระบบเศรษฐกิจและสังคมของประเทศ ตามแผนพัฒนาเศรษฐกิจและสังคมแห่งชาติ

ข้อ ๓ ผังเมืองรวมตามกฎกระทรวงนี้ มีนโยบายและมาตรการเพื่อจัดระบบการใช้ ประโยชน์ที่ดิน โครงข่ายคมนาคมขนส่งและบริการสาธารณะให้มีประสิทธิภาพ สามารถรองรับและ

สอดคล้องกับการขยายตัวของชุมชนในอนาคต รวมทั้งส่งเสริมและพัฒนาเศรษฐกิจ โดยมีสาระสำคัญดังต่อไปนี้

(๑) ส่งเสริมและพัฒนาพื้นที่ที่มีศักยภาพเหมาะสมกับเกษตรกรรมให้เป็นแหล่งผลิตสินค้าการเกษตร พัฒนาคุณภาพและเพิ่มผลผลิตทางการเกษตร และการแปรรูปผลิตภัณฑ์ที่ต่อเนื่องเพื่อการบริโภคและส่งออก

(๒) พัฒนาให้เป็นเมืองอยู่อาศัยที่มีเอกลักษณ์ มีสภาพแวดล้อมที่ดี และพัฒนาคุณภาพชีวิตตลอดจนวิถีชีวิตของคนในเมืองและชุมชนให้เกิดการดำรงชีพแบบยั่งยืน

(๓) พัฒนาระบบชุมชนของจังหวัดชุมพร โดยชุมชนเมืองชุมพรจะเป็นศูนย์กลางของระบบชุมชนภายในจังหวัด รองรับการกระจายความเจริญของกิจกรรมต่าง ๆ จากกรุงเทพมหานคร ส่วนชุมชนในลำดับรองลงมาสามารถให้บริการแก่ชุมชนในลำดับที่ต่ำกว่า และชุมชนชนบทสามารถให้บริการที่เป็นความจำเป็นพื้นฐานแก่พื้นที่โดยรอบได้อย่างเป็นระบบ

(๔) เชื่อมโยงโครงข่ายคมนาคมในระดับภาคและพัฒนาให้ได้มาตรฐานสอดคล้องกับสภาพพื้นที่ทั้งจังหวัด

(๕) ส่งเสริมและพัฒนาบริการทางสังคม การสาธารณสุขโรคและสาธารณสุขการให้เพียงพอและได้มาตรฐาน

(๖) พัฒนาแหล่งท่องเที่ยวเชิงนิเวศและเชิงคุณภาพสู่ระบบการท่องเที่ยวเพื่อเชื่อมต่อกลุ่มจังหวัดและสู่ความเป็นสากล

(๗) อนุรักษ์ทรัพยากรธรรมชาติและสิ่งแวดล้อม

ข้อ ๔ การใช้ประโยชน์ที่ดินภายในเขตผังเมืองรวม ให้เป็นไปตามแผนผังกำหนดการใช้ประโยชน์ที่ดินตามที่ได้จำแนกประเภท และรายการประกอบแผนผังทำয়กฎกระทรวงนี้

ข้อ ๕ การใช้ประโยชน์ที่ดินตามแผนผังกำหนดการใช้ประโยชน์ที่ดินตามที่ได้จำแนกประเภททำয়กฎกระทรวงนี้ ให้เป็นไปดังต่อไปนี้

(๑) ที่ดินในบริเวณหมายเลข ๑.๑ ถึงหมายเลข ๑.๑๓ ที่กำหนดไว้เป็นสีชมพู ให้เป็นที่ดินประเภทชุมชน

(๒) ที่ดินในบริเวณหมายเลข ๒.๑ ถึงหมายเลข ๒.๑๙ ที่กำหนดไว้เป็นสีเขียว ให้เป็นที่ดินประเภทชนบทและเกษตรกรรม

(๓) ที่ดินในบริเวณหมายเลข ๓.๑ ถึงหมายเลข ๓.๑๑ ที่กำหนดไว้เป็นสีขาวมีกรอบและเส้นทแยงสีเขียว ให้เป็นที่ดินประเภทอนุรักษ์ชนบทและเกษตรกรรม

(๔) ที่ดินในบริเวณหมายเลข ๔ ที่กำหนดไว้เป็นสีเขียวอ่อน ให้เป็นที่ดินประเภทที่โล่งเพื่อนันทนาการและการรักษาคุณภาพสิ่งแวดล้อม

(๕) ที่ดินในบริเวณหมายเลข ๕.๑ ถึงหมายเลข ๕.๙ ที่กำหนดไว้เป็นสีเขียวอ่อนมีเส้นทแยงสีขาว ให้เป็นที่ดินประเภทอนุรักษ์ป่าไม้

(๖) ที่ดินในบริเวณหมายเลข ๖ ที่กำหนดไว้เป็นสีเขียวอ่อนมีเส้นทแยงสีเทา ให้เป็นที่ดินประเภทสงวนไว้เพื่อรักษาสภาพป่าชายเลน

(๗) ที่ดินในบริเวณหมายเลข ๗ ที่กำหนดไว้เป็นสีฟ้า ให้เป็นที่ดินประเภทที่โล่งเพื่อการรักษาคุณภาพสิ่งแวดล้อม

ข้อ ๖ ที่ดินประเภทชุมชน ให้ใช้ประโยชน์ที่ดินเพื่อการอยู่อาศัย พาณิชยกรรม เกษตรกรรม สถาบันการศึกษา สถาบันศาสนา สถาบันราชการ การสาธารณสุขและสาธารณูปการ ที่ดินประเภทนี้ ห้ามใช้ประโยชน์ที่ดินเพื่อกิจการตามที่กำหนด ดังต่อไปนี้

(๑) โรงงานตามกฎหมายว่าด้วยโรงงานตามประเภท ชนิด และจำพวกท้ายกฎกระทรวงนี้

(๒) คลังน้ำมันและสถานที่เก็บรักษาน้ำมัน ลักษณะที่สาม ตามกฎหมายว่าด้วยการควบคุม น้ำมันเชื้อเพลิง เพื่อการจำหน่าย

(๓) คลังก๊าซปิโตรเลียมเหลว สถานที่บรรจุก๊าซปิโตรเลียมเหลวประเภทโรงบรรจุ สถานที่บรรจุก๊าซปิโตรเลียมเหลวประเภทห้องบรรจุ และสถานที่เก็บรักษาก๊าซปิโตรเลียมเหลวประเภทโรงเก็บ ตามกฎหมายว่าด้วยการควบคุม น้ำมันเชื้อเพลิง

(๔) เลี้ยงม้า โค กระบือ สุกร แพะ แกะ ห่าน เป็ด ไก่ ฝูง จระเข้ หรือสัตว์ป่า ตามกฎหมายว่าด้วยการสงวนและคุ้มครองสัตว์ป่า เพื่อการค้า

(๕) จัดสรรที่ดินเพื่อประกอบอุตสาหกรรม

(๖) โซโลเก็บผลิตผลทางการเกษตร

(๗) กำจัดมูลฝอยหรือสิ่งปฏิกูล

(๘) ซื่อขายหรือเก็บเศษวัสดุ

ที่ดินประเภทนี้ในเขตป่าสงวนแห่งชาติ เขตรักษาพันธุ์สัตว์ป่า เขตห้ามล่าสัตว์ป่า และเขตอุทยานแห่งชาติ ให้ใช้ประโยชน์ที่ดินเพื่อการสงวนและคุ้มครองดูแลรักษาหรือบำรุงป่าไม้ สัตว์ป่า ต้นน้ำ ลำธาร และทรัพยากรธรรมชาติอื่น ๆ ตามมติคณะรัฐมนตรีและกฎหมายเกี่ยวกับการป่าไม้ การสงวนและคุ้มครองสัตว์ป่า และการส่งเสริมและรักษาคุณภาพสิ่งแวดล้อมเท่านั้น

การใช้ประโยชน์ที่ดินริมทางหลวงแผ่นดินและทางหลวงชนบท ให้มีที่ว่างตามแนวนานริมเขตทางไม่น้อยกว่า ๖ เมตร

การใช้ประโยชน์ที่ดินริมฝั่งแม่น้ำ ลำคลอง หรือแหล่งน้ำสาธารณะ ให้มีที่ว่างตามแนวนานริมฝั่งตามสภาพธรรมชาติของแม่น้ำ ลำคลอง หรือแหล่งน้ำสาธารณะไม่น้อยกว่า ๑๐ เมตร เว้นแต่เป็นการก่อสร้างเพื่อการคมนาคมทางน้ำหรือการสาธารณสุข

ข้อ ๗ ที่ดินประเภทชนบทและเกษตรกรรม ให้ใช้ประโยชน์ที่ดินเพื่อเกษตรกรรมหรือเกี่ยวข้องกับเกษตรกรรม การอยู่อาศัย สถาบันการศึกษา สถาบันศาสนา สถาบันราชการ การสาธารณสุขและสาธารณูปการ

ที่ดินประเภทนี้ ห้ามใช้ประโยชน์ที่ดินเพื่อกิจการตามที่กำหนด ดังต่อไปนี้

(๑) โรงงานตามกฎหมายว่าด้วยโรงงานตามประเภท ชนิด และจำพวกท้ายกฎกระทรวงนี้

(๒) คลังน้ำมันและสถานที่เก็บรักษาน้ำมัน ลักษณะที่สาม ตามกฎหมายว่าด้วยการควบคุม
น้ำมันเชื้อเพลิง เพื่อการจำหน่าย

(๓) จัดสรรที่ดินเพื่อประกอบอุตสาหกรรม

(๔) จัดสรรที่ดินเพื่อประกอบพาณิชยกรรม

(๕) การอยู่อาศัยหรือประกอบพาณิชยกรรมประเภทอาคารขนาดใหญ่

ที่ดินประเภทนี้ในเขตป่าสงวนแห่งชาติ เขตรักษาพันธุ์สัตว์ป่า เขตห้ามล่าสัตว์ป่า และเขตอุทยาน
แห่งชาติ ให้ใช้ประโยชน์ที่ดินเพื่อการสงวนและคุ้มครองดูแลรักษาหรือบำรุงป่าไม้ สัตว์ป่า ต้นน้ำ ลำธาร
และทรัพยากรธรรมชาติอื่น ๆ ตามมติคณะรัฐมนตรีและกฎหมายเกี่ยวกับการป่าไม้ การสงวนและ
คุ้มครองสัตว์ป่า และการส่งเสริมและรักษาคุณภาพสิ่งแวดล้อมเท่านั้น

การใช้ประโยชน์ที่ดินริมทางหลวงแผ่นดินและทางหลวงชนบท ให้มีที่ว่างตามแนวนานริมเขตทาง
ไม่น้อยกว่า ๖ เมตร

การใช้ประโยชน์ที่ดินริมฝั่งแม่น้ำ ลำคลอง หรือแหล่งน้ำสาธารณะ ให้มีที่ว่างตามแนวนานริมฝั่ง
ตามสภาพธรรมชาติของแม่น้ำ ลำคลอง หรือแหล่งน้ำสาธารณะไม่น้อยกว่า ๑๐ เมตร เว้นแต่
เป็นการก่อสร้างเพื่อการคมนาคมทางน้ำหรือการสาธารณสุขโรค

ข้อ ๘ ที่ดินประเภทอนุรักษ์ชนบทและเกษตรกรรม ให้ใช้ประโยชน์ที่ดินเพื่อเกษตรกรรม
หรือเกี่ยวข้องกับเกษตรกรรม การอยู่อาศัย การอนุรักษ์และส่งเสริมคุณภาพสิ่งแวดล้อม
สถาบันการศึกษา สถาบันศาสนา สถาบันราชการ การสาธารณสุขโรคและสาธารณสุขการ หรือ
สาธารณสุขประโยชน์

ที่ดินประเภทนี้ ห้ามใช้ประโยชน์ที่ดินเพื่อกิจการตามที่กำหนด ดังต่อไปนี้

(๑) โรงงานตามกฎหมายว่าด้วยโรงงานตามประเภท ชนิด และจำพวกท้ายกฎกระทรวงนี้

(๒) คลังน้ำมันและสถานที่เก็บรักษาน้ำมัน ลักษณะที่สาม ตามกฎหมายว่าด้วยการควบคุม
น้ำมันเชื้อเพลิง เพื่อการจำหน่าย

(๓) โรงแรมตามกฎหมายว่าด้วยโรงแรม

(๔) จัดสรรที่ดินเพื่อประกอบอุตสาหกรรม

(๕) จัดสรรที่ดินเพื่อประกอบพาณิชยกรรม

(๖) จัดสรรที่ดินเพื่อการอยู่อาศัย

(๗) การอยู่อาศัยหรือประกอบพาณิชยกรรมประเภทอาคารขนาดใหญ่

การใช้ประโยชน์ที่ดินริมทางหลวงแผ่นดินและทางหลวงชนบท ให้มีที่ว่างตามแนวนานริมเขตทาง
ไม่น้อยกว่า ๖ เมตร

การใช้ประโยชน์ที่ดินริมฝั่งแม่น้ำ ลำคลอง หรือแหล่งน้ำสาธารณะ ให้มีที่ว่างตามแนวนานริมฝั่งตามสภาพธรรมชาติของแม่น้ำ ลำคลอง หรือแหล่งน้ำสาธารณะไม่น้อยกว่า ๑๐ เมตร เว้นแต่เป็นการก่อสร้างเพื่อการคมนาคมทางน้ำหรือการสาธารณสุข

ข้อ ๙ ที่ดินประเภทที่โล่งเพื่อนันทนาการและการรักษาคุณภาพสิ่งแวดล้อม เฉพาะที่ดินซึ่งเป็นของรัฐ ให้ใช้ประโยชน์ที่ดินเพื่อนันทนาการหรือเกี่ยวข้องกับนันทนาการ การรักษาคุณภาพสิ่งแวดล้อม หรือสาธารณสุขประโยชน์เท่านั้น

ที่ดินประเภทนี้ซึ่งเอกชนเป็นเจ้าของหรือผู้ครอบครองโดยชอบด้วยกฎหมาย ให้ใช้ประโยชน์ที่ดินเพื่อนันทนาการหรือเกี่ยวข้องกับนันทนาการ การรักษาคุณภาพสิ่งแวดล้อม เกษตรกรรมหรือเกี่ยวข้องกับเกษตรกรรม การอยู่อาศัยที่มีขนาดพื้นที่อาคารไม่เกิน ๒๐๐ ตารางเมตร ความสูงของอาคารไม่เกิน ๖ เมตร และมีใช้การจัดสรรที่ดิน และการสาธารณสุขและสาธารณสุขการเท่านั้น การวัดความสูงของอาคารให้วัดจากระดับพื้นดินที่ก่อสร้างถึงพื้นดาดฟ้า สำหรับอาคารทรงจั่วหรือปั้นหยาให้วัดจากระดับพื้นดินที่ก่อสร้างถึงยอดผนังของชั้นสูงสุด

การใช้ประโยชน์ที่ดินริมทางหลวงแผ่นดินและทางหลวงชนบท ให้มีที่ว่างตามแนวนานริมเขตทางไม่น้อยกว่า ๖ เมตร

การใช้ประโยชน์ที่ดินริมฝั่งแม่น้ำ ลำคลอง หรือแหล่งน้ำสาธารณะ ให้มีที่ว่างตามแนวนานริมฝั่งตามสภาพธรรมชาติของแม่น้ำ ลำคลอง หรือแหล่งน้ำสาธารณะไม่น้อยกว่า ๑๐ เมตร เว้นแต่เป็นการก่อสร้างเพื่อการคมนาคมทางน้ำหรือการสาธารณสุข

ข้อ ๑๐ ที่ดินประเภทอนุรักษ์ป่าไม้ ให้ใช้ประโยชน์ที่ดินเพื่อการสงวนและคุ้มครองดูแลรักษาหรือบำรุงป่าไม้ สัตว์ป่า ต้นน้ำ ลำธาร และทรัพยากรธรรมชาติอื่น ๆ ตามมติคณะรัฐมนตรีและกฎหมายเกี่ยวกับการป่าไม้ การสงวนและคุ้มครองสัตว์ป่า และการส่งเสริมและรักษาคุณภาพสิ่งแวดล้อมแห่งชาติเท่านั้น

ที่ดินประเภทนี้ซึ่งเอกชนเป็นเจ้าของหรือผู้ครอบครองโดยชอบด้วยกฎหมาย ให้ใช้ประโยชน์ที่ดินเพื่อเกษตรกรรมหรือการอยู่อาศัย

การใช้ประโยชน์ที่ดินริมฝั่งแม่น้ำ ลำคลอง หรือแหล่งน้ำสาธารณะ ให้มีที่ว่างตามแนวนานริมฝั่งตามสภาพธรรมชาติของแม่น้ำ ลำคลอง หรือแหล่งน้ำสาธารณะไม่น้อยกว่า ๑๐ เมตร เว้นแต่เป็นการก่อสร้างเพื่อการคมนาคมทางน้ำหรือการสาธารณสุข

ข้อ ๑๑ ที่ดินประเภทสงวนไว้เพื่อรักษาสภาพป่าชายเลน ให้ใช้ประโยชน์ที่ดินเพื่อการอนุรักษ์ การปลูกป่าชายเลน การบำรุงรักษาพันธุ์สัตว์น้ำ การศึกษาวิจัยเพื่อรักษาระบบนิเวศชายฝั่ง และการพัฒนาที่มีวัตถุประสงค์เพื่อสงวนรักษาสภาพป่าชายเลนและระบบนิเวศชายฝั่ง

ที่ดินประเภทนี้ซึ่งเอกชนเป็นเจ้าของหรือผู้ครอบครองโดยชอบด้วยกฎหมาย ให้ใช้ประโยชน์ที่ดินเพื่อเกษตรกรรมหรือการอยู่อาศัย

การใช้ประโยชน์ที่ดินริมฝั่งแม่น้ำ ลำคลอง หรือแหล่งน้ำสาธารณะ ให้มีที่ว่างตามแนวนานริมฝั่งตามสภาพธรรมชาติของแม่น้ำ ลำคลอง หรือแหล่งน้ำสาธารณะไม่น้อยกว่า ๑๐ เมตร เว้นแต่เป็นการก่อสร้างเพื่อการคมนาคมทางน้ำหรือการสาธารณูปโภค

ข้อ ๑๒ ที่ดินประเภทที่โล่งเพื่อการรักษาคุณภาพสิ่งแวดล้อม ให้ใช้ประโยชน์ที่ดินเพื่อการรักษาคุณภาพสิ่งแวดล้อมหรือเกี่ยวข้องกับการรักษาคุณภาพสิ่งแวดล้อม การประมง การท่องเที่ยว หรือสาธารณประโยชน์เท่านั้น

การใช้ประโยชน์ที่ดินริมฝั่งแม่น้ำ ลำคลอง หรือแหล่งน้ำสาธารณะ ให้มีที่ว่างตามแนวนานริมฝั่งตามสภาพธรรมชาติของแม่น้ำ ลำคลอง หรือแหล่งน้ำสาธารณะไม่น้อยกว่า ๑๐ เมตร เว้นแต่เป็นการก่อสร้างเพื่อการคมนาคมทางน้ำหรือการสาธารณูปโภค

ข้อ ๑๓ ที่ดินในเขตโบราณสถาน ให้ใช้ประโยชน์ที่ดินตามกฎหมายว่าด้วยโบราณสถาน โบราณวัตถุ ศิลปวัตถุ และพิพิธภัณฑสถานแห่งชาติ

ข้อ ๑๔ ให้ผู้มีอำนาจหน้าที่ในการควบคุมการก่อสร้างอาคารหรือการประกอบกิจการในเขตผังเมืองรวมปฏิบัติการให้เป็นไปตามกฎกระทรวงนี้

ให้ไว้ ณ วันที่ ๓ กุมภาพันธ์ พ.ศ. ๒๕๖๐

พลเอก อนุพงษ์ เผ่าจินดา

รัฐมนตรีว่าการกระทรวงมหาดไทย

ลำดับที่	ประเภทหรือชนิดของโรงงาน	จำพวกที่	หมายเหตุ
๕	(๑) โรงงานทำนมสดให้ไว้เชื้อหรือฆ่าเชื้อโดยวิธีการใดวิธีการหนึ่ง เช่น การพาสเจอร์ไรส์หรือสเตอริไลส์ (๒) โรงงานทำนมสดจากนมผงและไขมัน (๓) โรงงานทำนมข้น นมผง หรือนมระเหย (๔) โรงงานทำครีมจากน้ำนม (๕) โรงงานทำเนยเหลวหรือเนยแข็ง (๖) โรงงานทำนมเปรี้ยวหรือนมเพาะเชื้อ	๒ และ ๓ ๓ ๓ ๑ ๒ และ ๓ ๑ ๒ และ ๓ ๑ ๒ และ ๓	
๖	(๑) โรงงานทำอาหารจากสัตว์น้ำและบรรจุในภาชนะที่ผนึกและอากาศเข้าไม่ได้ (๒) โรงงานถนอมสัตว์น้ำโดยวิธีอบ ร่มควัน ใส่เกลือ ดอง ตากแห้ง หรือทำให้เยือกแข็งโดยฉับพลันหรือเหือดแห้ง (๓) โรงงานทำผลิตภัณฑ์อาหารสำเร็จรูปจากสัตว์น้ำ หนัง หรือไขมันสัตว์น้ำ (๔) โรงงานสกัดน้ำมันหรือไขมันที่เป็นอาหารจากสัตว์น้ำ หรือการทำน้ำมันหรือไขมันที่เป็นอาหารจากสัตว์น้ำให้บริสุทธิ์ (๕) โรงงานล้าง ขำ แหละ แกะ ต้ม นึ่ง ทอด หรืออบสัตว์น้ำ	๒ และ ๓ ๒ และ ๓ ๒ และ ๓ ๒ และ ๓ ๒ และ ๓	
๗	(๑) โรงงานสกัดน้ำมันจากพืช หรือสัตว์ หรือไขมันจากสัตว์ (๒) โรงงานอัดหรือปนกากพืชหรือสัตว์ที่สกัดน้ำมันออกแล้ว (๓) โรงงานทำน้ำมันจากพืช หรือสัตว์ หรือไขมันจากสัตว์ให้แข็งโดยการเติมไฮโดรเจน (๔) โรงงานทำน้ำมันจากพืช หรือสัตว์ หรือไขมันจากสัตว์ให้บริสุทธิ์ (๕) โรงงานทำเนยเทียม ครีมเทียม หรือน้ำมันผสมสำหรับปรุงอาหาร	๓ ๓ ๓ ๓	
๘	(๑) โรงงานทำอาหารหรือเครื่องดื่มจากผัก พืช หรือผลไม้ และบรรจุในภาชนะที่ผนึกและอากาศเข้าไม่ได้ (๒) โรงงานถนอมผัก พืช หรือผลไม้โดยวิธีกวน ตากแห้ง ดอง หรือทำให้เยือกแข็งโดยฉับพลันหรือเหือดแห้ง	๒ และ ๓ ๒ และ ๓	
๙	(๑) โรงงานสี ฝัด หรือขัดข้าว (๒) โรงงานทำแป้ง (๓) โรงงานปั่นหรือบดเมล็ดพืชหรือหัวพืช (๔) โรงงานผลิตอาหารสำเร็จรูปจากเมล็ดพืชหรือหัวพืช (๕) โรงงานผสมแป้งหรือเมล็ดพืช (๖) โรงงานปอกหัวพืชหรือทำหัวพืชให้เป็นเส้น แวน หรือแท่ง	๑ ๒ และ ๓ ๑ ๒ และ ๓ ๑ ๒ และ ๓ ๒ และ ๓ ๑ ๒ และ ๓ ๒ และ ๓	
๑๐	(๑) โรงงานทำขนมปังหรือขนมเค้ก (๒) โรงงานทำขนมปังกรอบหรือขนมอบแห้ง (๓) โรงงานทำผลิตภัณฑ์อาหารจากแป้งเป็นเส้น เม็ด หรือชิ้น	๓ ๓ ๒ และ ๓	

ลำดับที่	ประเภทหรือชนิดของโรงงาน	จำพวกที่	หมายเหตุ
๑๑	(๑) โรงงานทำน้ำเชื่อม (๒) โรงงานทำน้ำตาลทรายแดง (๓) โรงงานทำน้ำตาลทรายดิบหรือน้ำตาลทรายขาว (๔) โรงงานทำน้ำตาลทรายดิบหรือน้ำตาลทรายขาวให้บริสุทธิ์ (๕) โรงงานทำน้ำตาลก้อนหรือน้ำตาลผง (๖) โรงงานทำกลูโคส เดกซ์โทรส ฟรักโทส หรือผลิตภัณฑ์อื่นที่คล้ายคลึงกัน (๗) โรงงานทำน้ำตาลจากน้ำหวานของต้นมะพร้าว ต้นตาลโดนดหรือพืชอื่น ๆ ซึ่งมีไข้อยู่	๒ และ ๓ ๑ ๒ และ ๓ ๓ ๓ ๑ ๒ และ ๓ ๓ ๑	
๑๒	(๑) โรงงานทำใบชาแห้งหรือใบชาผง (๒) โรงงานคั่ว บด หรือป่นกาแฟหรือการทำกาแฟ (๓) โรงงานทำโกโก้ผงหรือขนมจากโกโก้ (๔) โรงงานทำช็อกโกแลต ช็อกโกแลตผง หรือขนมจากช็อกโกแลต (๕) โรงงานทำเค้กขวยผึ้ง ขิงผง หรือเครื่องดื่มชนิดผงจากพืชอื่น ๆ (๖) โรงงานทำมะขามอัดเม็ด มะนาวอัดเม็ด หรือผลไม้อัดเม็ด (๗) โรงงานเชื่อมหรือแช่ผลไม้หรือเปลือกผลไม้ หรือการเคลือบผลไม้หรือเปลือกผลไม้ด้วยน้ำตาล (๘) โรงงานอบหรือคั่วถั่วหรือเมล็ดผลไม้ (Nuts) หรือการเคลือบถั่วหรือเมล็ดผลไม้ (Nuts) ด้วยน้ำตาล กาแฟ โกโก้ หรือช็อกโกแลต (๙) โรงงานทำหมากฝรั่ง (๑๐) โรงงานทำลูกกวาดหรือทอฟฟี่ (๑๑) โรงงานทำไอศกรีม	๒ และ ๓ ๓ ๒ และ ๓ ๒ และ ๓ ๒ และ ๓ ๒ และ ๓ ๒ และ ๓ ๒ และ ๓ ๑ ๒ และ ๓ ๒ และ ๓ ๒ และ ๓	
๑๓	(๑) โรงงานทำผงฟู (๒) โรงงานทำเครื่องปรุงกลิ่น รส หรือสีของอาหาร (๓) โรงงานทำแป้งเชื้อ (๔) โรงงานทำน้ำส้มสายชู (๕) โรงงานทำมัสดาร์ด (๖) โรงงานทำน้ำมันสลัด (๗) โรงงานบดหรือป่นเครื่องเทศ (๘) โรงงานทำพริกป่น พริกไทยป่น หรือเครื่องแกง	๓ ๓ ๓ ๓ ๑ ๒ และ ๓ ๒ และ ๓ ๒ และ ๓ ๒ และ ๓	
๑๔	โรงงานประกอบกิจการเกี่ยวกับการทำน้ำแข็ง หรือตัด ซอย บดหรือย่อยน้ำแข็ง	๓	
๑๕	(๑) โรงงานทำอาหารผสมหรืออาหารสำเร็จรูปสำหรับสัตว์เลี้ยง (๒) โรงงานป่นหรือบดพืช เมล็ดพืช กากพืช เนื้อสัตว์ กระดูกสัตว์ ขนสัตว์ หรือเปลือกหอยสำหรับทำหรือผสมเป็นอาหารสัตว์	๒ และ ๓ ๓	

ลำดับที่	ประเภทหรือชนิดของโรงงาน	จำพวกที่	หมายเหตุ
๑๖	โรงงานต้ม กลั่น หรือผสมสุรา	๓	
๑๗	โรงงานผลิตเอทิลแอลกอฮอล์ซึ่งมีไซเอทิลแอลกอฮอล์ที่ผลิตจากกากซัลไฟต์ ในการทำเยื่อกระดาษ	๓	
๑๘	โรงงานทำหรือผสมสุราจากผลไม้ หรือสุราแช่อื่น ๆ แต่ไม่รวมถึงโรงงาน ประกอบกิจการเกี่ยวกับมอลต์หรือเบียร์ในลำดับที่ ๑๙	๓	
๑๙	(๑) โรงงานทำป่นหรือบดมอลต์ (๒) โรงงานทำเบียร์	๓ ๓	ยกเว้นจำพวกที่ ๓ เฉพาะในสถานบริการ ให้ประกอบกิจการได้
๒๐	(๑) โรงงานทำน้ำดื่ม (๒) โรงงานทำเครื่องดื่มที่ไม่มีแอลกอฮอล์ (๓) โรงงานทำน้ำอัดลม (๔) โรงงานทำน้ำแร่	๓ ๓ ๓ ๓	
๒๑	(๑) โรงงานอบใบยาสูบให้แห้งหรือการรูดก้านใบยาสูบ (๒) โรงงานทำบุหรี่ยี่ห้อ บุหรี่ยี่ห้อ หรือบุหรี่ยี่ห้ออื่น (๓) โรงงานทำยาอัด ยาเส้น ยาเส้นปรุง หรือยาเคี้ยว (๔) โรงงานทำยานัตถ์	๒ และ ๓ ๒ และ ๓ ๒ และ ๓ ๒ และ ๓	
๒๒	(๑) โรงงานหมัก คาร์บอนไนซ์ สาง หวี ริด ปั่น อบ ควบ บิดเกลียว กรอ เท็กเจอร์ไรซ์ ฟอก หรือย้อมสีเส้นใย ซึ่งมีใยหิน (Asbestos) (๒) โรงงานทอหรือการเตรียมเส้นด้ายยืนสำหรับการทอ ซึ่งมีใยหิน (Asbestos) (๓) โรงงานฟอก ย้อมสี หรือแต่งสำเร็จด้ายหรือสิ่งทอ ซึ่งมีใยหิน (Asbestos) (๔) โรงงานพิมพ์สิ่งทอ ซึ่งมีใยหิน (Asbestos)	๑ ๒ และ ๓ ๒ และ ๓ ๓ ๓	
๒๓	(๑) โรงงานทำผลิตภัณฑ์จากสิ่งทอเป็นเครื่องใช้ในบ้าน (๒) โรงงานทำถุงหรือกระสอบซึ่งมีใยหินหรือกระสอบพลาสติก (๓) โรงงานทำผลิตภัณฑ์จากผ้าใบ (๔) โรงงานตกแต่งหรือเย็บปักถักร้อยสิ่งทอ	๓ ๓ ๓ ๓	
๒๔	โรงงานถักผ้า ผ้าลูกไม้ หรือเครื่องนุ่งห่มด้วยด้ายหรือเส้นใย หรือฟอกย้อมสี หรือแต่งสำเร็จผ้า ผ้าลูกไม้ หรือเครื่องนุ่งห่มที่ถักด้วยด้ายหรือเส้นใย	๑ ๒ และ ๓	
๒๕	โรงงานผลิตเส้นหรือพรมด้วยวิธีทอ สาน ถัก หรือผูกให้เป็นปูซึ่งมีใยเส้น หรือพรมที่ทำด้วยยางหรือพลาสติกหรือพรมน้ำมัน	๑ และ ๓	
๒๖	(๑) โรงงานผลิตเชือก (๒) โรงงานผลิต ประกอบ หรือซ่อมแซมตาข่าย แห หรืออวน และรวมถึงชิ้นส่วนหรืออุปกรณ์ของผลิตภัณฑ์ดังกล่าว	๑ ๒ และ ๓ ๒ และ ๓	

ลำดับที่	ประเภทหรือชนิดของโรงงาน	จำพวกที่	หมายเหตุ
๒๗	(๑) โรงงานทำพรมน้ำมันหรือสิ่งปูพื้นซึ่งมีผิวหน้าแข็งซึ่งมีได้ทำจากไม้ก๊อก ยาง หรือพลาสติก ซึ่งมีไซ้ทำด้วยวิธีถักหรือทอ (๒) โรงงานทำผ้า น้ำมันหรือหนังเทียมซึ่งมีได้ทำจากพลาสติกล้วน ซึ่งมีไซ้ทำด้วยวิธีถักหรือทอ (๓) โรงงานทำแผ่นเส้นใยที่แช่หรือฉาบผิวหน้าด้วยวัสดุซึ่งมีไซ้ยาง ซึ่งมีไซ้ทำด้วยวิธีถักหรือทอ (๔) โรงงานทำสักหลาด ซึ่งมีไซ้ทำด้วยวิธีถักหรือทอ (๕) โรงงานทำผ้าลูกไม้หรือผ้าลูกไม้เทียม ซึ่งมีไซ้ทำด้วยวิธีถักหรือทอ (๖) โรงงานทำวัสดุจากเส้นใยสำหรับใช้ทำเบาะ นวม หรือสิ่งที่คล้ายคลึงกัน ซึ่งมีไซ้ทำด้วยวิธีถักหรือทอ (๗) โรงงานผลิตเส้นใยหรือปุ๋ยใยจากวัสดุที่ทำจากเส้นใยหรือปุ๋ยใยที่ไม่ใช่แล้ว ซึ่งมีไซ้ทำด้วยวิธีถักหรือทอ (๘) โรงงานทำด้ายหรือผ้าใบสำหรับยางนอกล้อเลื่อน ซึ่งมีไซ้ทำด้วยวิธี ถักหรือทอ	๓ ๓ ๓ ๒ และ ๓ ๒ และ ๓ ๓ ๓ ๓	
๒๘	(๑) โรงงานตัดหรือเย็บเครื่องนุ่งห่ม เข็มขัด ผ้าเช็ดหน้า ผ้าพันคอ เนกไท หูกระด้าย ปลอกแขน ถุงมือ ถุงเท้าจากผ้า หนังสัตว์ ขนสัตว์ หรือวัสดุอื่น (๒) โรงงานทำหมวก	๓ ๓	
๒๙	โรงงานหมัก ข้าแกละ อบ ปั่นหรือบด ฟอก ขัดและแต่ง แต่งสำเร็จ อัดให้เป็นลายนูนหรือเคลือบสีหนังสือ	๓	
๓๐	โรงงานสาน ฟอก ฟอกสี ย้อมสี ขัด หรือแต่งขนสัตว์	๓	
๓๑	โรงงานทำพรมหรือเครื่องใช้จากหนังสือหรือขนสัตว์	๓	
๓๒	(๑) โรงงานผลิตผลิตภัณฑ์หรือชิ้นส่วนของผลิตภัณฑ์ ซึ่งมีใช้เครื่องแต่งกาย หรือรองเท้าจาก หนังสือสัตว์ ขนสัตว์ เขาสัตว์ กระจุกสัตว์ หนังเทียม (๒) โรงงานผลิตผลิตภัณฑ์หรือชิ้นส่วนของผลิตภัณฑ์ ซึ่งมีใช้เครื่องแต่งกาย หรือรองเท้าจากใยแก้ว	๑ ๒ และ ๓ ๓	
๓๓	โรงงานผลิตรองเท้าหรือชิ้นส่วนของรองเท้าซึ่งมีได้ทำจากไม้ ยางอบแข็ง ยางอัดเข้ารูป หรือพลาสติกอัดเข้ารูป	๒ และ ๓	
๓๔	(๓) โรงงานทำไม้วีเนียร์หรือไม้อัดทุกชนิด (๔) โรงงานทำฝอยไม้ การบด ปั่น หรือย่อยไม้ (๕) โรงงานถนอมเนื้อไม้หรือการอบไม้ (๖) โรงงานเผาถ่านจากไม้	๓ ๓ ๓ ๓	
๓๕	โรงงานผลิตภาชนะบรรจุหรือเครื่องใช้จากไม้ไผ่ หวาย ฟาง อ้อ กก หรือผักตบชวา	๓	

ลำดับที่	ประเภทหรือชนิดของโรงงาน	จำพวกที่	หมายเหตุ
๓๖	(๑) โรงงานทำภาชนะบรรจุ เครื่องมือ หรือเครื่องใช้จากไม้ และรวมถึง ชิ้นส่วนของผลิตภัณฑ์ดังกล่าว (๒) โรงงานทำรองเท้า ชิ้นส่วนของรองเท้า หรือหุ่นรองเท้าจากไม้ (๓) โรงงานแกะสลักไม้ (๔) โรงงานทำกรอบรูปหรือกรอบกระจกจากไม้ (๕) โรงงานทำผลิตภัณฑ์จากไม้ก๊อก	๓ ๓ ๓ ๓ ๓	
๓๘	(๑) โรงงานทำเยื่อจากไม้หรือวัสดุอื่น (๒) โรงงานทำกระดาษ กระดาษแข็ง หรือกระดาษที่ใช้ในการก่อสร้าง ชนิดที่ทำจากเส้นใย (Fibre) หรือแผ่นกระดาษไฟเบอร์ (Fibreboard)	๓ ๓	
๓๙	โรงงานผลิตภาชนะบรรจุจากกระดาษทุกชนิดหรือแผ่นกระดาษไฟเบอร์ (Fibreboard)	๑ ๒ และ ๓	
๔๐	(๑) โรงงานฉาบ ขัดมัน หรือทากาวกระดาษหรือกระดาษแข็ง หรือการอัดกระดาษหรือกระดาษแข็งหลายชั้นเข้าด้วยกัน (๒) โรงงานทำผลิตภัณฑ์ซึ่งมีใช้ภาชนะบรรจุจากเยื่อกระดาษ หรือกระดาษแข็ง	๓ ๑ ๒ และ ๓	
๔๑	(๑) โรงงานพิมพ์ การทำแม่พิมพ์เอกสาร การเย็บเล่ม ทำปก หรือตกแต่งสิ่งพิมพ์ (๒) โรงงานทำแม่พิมพ์โลหะ	๓ ๓	
๔๒	(๑) โรงงานทำเคมีภัณฑ์ สารเคมี หรือวัสดุเคมี (๒) โรงงานเก็บรักษา ลำเลียง แยก คัดเลือก หรือแบ่งบรรจุเฉพาะเคมีภัณฑ์ อันตราย	๓ ๓	
๔๓	(๑) โรงงานทำปุ๋ย หรือสารป้องกันหรือกำจัดศัตรูพืชหรือสัตว์ (Pesticides) (๒) โรงงานเก็บรักษาหรือแบ่งบรรจุปุ๋ย หรือสารป้องกันหรือกำจัดศัตรูพืช หรือสัตว์ (Pesticides) (๓) การบดดินหรือการเตรียมวัสดุอื่นเพื่อผสมทำปุ๋ย หรือสารป้องกัน หรือกำจัดศัตรูพืชหรือสัตว์ (Pesticides)	๓ ๓ ๓	
๔๔	โรงงานประกอบกิจการเกี่ยวกับการผลิตยางเรซินสังเคราะห์ ยางอีลาสโตเมอร์ พลาสติก หรือเส้นใยสังเคราะห์ซึ่งมีใยแก้ว	๓	
๔๕	(๑) โรงงานทำสี (Paints) สำหรับใช้ทา ฟัน หรือเคลือบ (๒) โรงงานทำน้ำมันชักเงา น้ำมันผสมสี หรือน้ำยาล้างสี (๓) โรงงานทำเซลล์แก๊ส แล็กเกอร์ หรือผลิตภัณฑ์สำหรับใช้ยาหรืออูด	๓ ๓ ๓	
๔๖	(๑) โรงงานผลิตวัตถุที่รับรองไว้ในตำรายาที่รัฐมนตรีว่าการ กระทรวงสาธารณสุขประกาศ (๒) โรงงานผลิตวัตถุที่มุ่งหมายสำหรับใช้ในการวิเคราะห์ บำบัด บรรเทา รักษา หรือป้องกันโรค หรือความเจ็บป่วยของมนุษย์หรือสัตว์	๓ ๓	

ลำดับที่	ประเภทหรือชนิดของโรงงาน	จำพวกที่	หมายเหตุ
	(๓) โรงงานผลิตวัตถุที่มุ่งหมายสำหรับให้เกิดผลแก่สุขภาพ โครงสร้างหรือการกระทำหน้าที่ใด ๆ ของร่างกายมนุษย์หรือสัตว์ที่รัฐมนตรีว่าการกระทรวงสาธารณสุขประกาศ แต่วัตถุตาม (๑) หรือ (๒) ไม่รวมถึงวัตถุที่มุ่งหมายสำหรับใช้เป็นอาหาร เครื่องกีฬา เครื่องสำอาง เครื่องมือที่ใช้ในการประกอบโรคศิลปะ และส่วนประกอบของเครื่องมือที่ใช้ในการนั้น	๓	
๔๗	(๑) โรงงานทำสบู่ วัสดุสังเคราะห์สำหรับชักฟอก แชมพู ผลิตภัณฑ์สำหรับโกนหนวด หรือผลิตภัณฑ์สำหรับชำระล้างหรือขัดถู (๒) โรงงานทำกลีเซอรินดิบหรือกลีเซอรินบริสุทธิ์จากน้ำมันพืชหรือสัตว์หรือไขมันสัตว์ (๓) โรงงานทำเครื่องสำอางหรือสิ่งปรุงแต่งร่างกาย (๔) โรงงานทำยาสีฟัน	๓ ๓ ๑ ๒ และ ๓ ๑ ๒ และ ๓	
๔๘	(๑) โรงงานทำยาขัดเครื่องเรือนหรือโลหะ ขี้ผึ้ง หรือวัสดุสำหรับตกแต่งอาคาร (๒) โรงงานทำยาฆ่าเชื้อโรคหรือยาดับกลิ่น (๓) โรงงานทำผลิตภัณฑ์สำหรับกันน้ำ ผลิตภัณฑ์ที่ใช้เป็นตัวทำให้เปียกน้ำ ผลิตภัณฑ์ที่เป็นตัวทำให้ตีเข้าด้วยกันได้ ผลิตภัณฑ์ที่เป็นตัวทำให้ซึมเข้าไป (Wetting Agents, Emulsifiers or Penetrants) ผลิตภัณฑ์สำหรับใช้ฉนิกหรือกาบ ผลิตภัณฑ์สำหรับใช้เป็นตัวผสม (Sizes) ผลิตภัณฑ์สำหรับใช้เป็นตัวเชื่อม หรืออุด (Cements) ที่ทำจากพีช สัตว์หรือพลาสติก ที่ได้มาจากแหล่งผลิตอื่นซึ่งมีไซผลิตภัณฑ์สำหรับใช้อุดรูฟัน (Dental Cements) (๔) โรงงานทำไม้ขีดไฟ วัตถุระเบิด หรือดอกไม้เพลิง (๕) โรงงานทำเทียนไข (๖) โรงงานทำหมึกหรือคาร์บอนดำ (๗) โรงงานทำผลิตภัณฑ์ที่มีกลิ่นหรือควั่นเมื่อเผาไหม้ (๘) โรงงานทำผลิตภัณฑ์ที่มีการบูร (๙) โรงงานทำหัวน้ำมันระเหย (Essential oils) (๑๐) โรงงานทำครามหรือวัสดุฟอกขาวที่ใช้ในการซักผ้า (๑๑) โรงงานทำผลิตภัณฑ์สำหรับใช้เป็นฉนวนหุ้มหม้อน้ำหรือกันความร้อน (๑๒) โรงงานทำผลิตภัณฑ์สำหรับใช้กับโลหะ น้ำมัน หรือน้ำ (Metal, Oil or Water Treating Compounds) ผลิตภัณฑ์สำเร็จเคมีไวแสง ฟิล์ม หรือกระดาษหรือผ้าที่ทำด้วยตัวไวแสง (Prepared Photo - Chemical Materials or Sensitized Film, Paper or Cloth) (๑๓) โรงงานทำถ่านกัมมันต์ (Activated Carbon)	๓ ๓ ๓ ๓ ๓ ๓ ๓ ๓ ๓ ๓ ๓ ๓ ๓	

ลำดับที่	ประเภทหรือชนิดของโรงงาน	จำพวกที่	หมายเหตุ
๔๙	โรงงานกลั่นน้ำมันปิโตรเลียม	๓	
๕๐	(๑) โรงงานทำแอสฟัลต์หรือน้ำมันดิน (๒) โรงงานทำกระดาษอาบแอสฟัลต์หรือน้ำมันดิน (๓) โรงงานทำเชื้อเพลิงก้อนหรือเชื้อเพลิงสำเร็จรูปจากถ่านหินหรือลิกไนต์ที่แต่งแล้ว (๔) โรงงานผสมผลิตภัณฑ์จากปิโตรเลียมเข้าด้วยกัน หรือการผสมผลิตภัณฑ์จากปิโตรเลียมกับวัสดุอื่น แต่ไม่รวมถึงการผสมผลิตภัณฑ์จากก๊าซธรรมชาติกับวัสดุอื่น (๕) โรงงานกลั่นถ่านหินในเตาโค้กซึ่งไม่เป็นส่วนหนึ่งของการผลิตก๊าซหรือเหล็ก	๓ ๓ ๓ ๓ ๓	
๕๑	โรงงานผลิต ซ่อม หล่อ หรือหล่อดอกลายนอกหรือภายใน สำหรับยานพาหนะที่เคลื่อนที่ด้วยเครื่องกล คน หรือสัตว์	๑ ๒ และ ๓	
๕๒	(๑) โรงงานทำยางแผ่นในขั้นต้นจากน้ำยางธรรมชาติซึ่งมิใช่การทำในสวนยางหรือป่า (๒) โรงงานหั่น ผสม รีดให้เป็นแผ่น หรือตัดแผ่นยางธรรมชาติซึ่งมิใช่การทำในสวนยางหรือป่า (๓) โรงงานทำยางแผ่นรมควัน การทำยางเครป ยางแท่ง ยางน้ำ หรือการทำยางให้เป็นรูปแบบอื่นใดที่คล้ายคลึงกันจากยางธรรมชาติ (๔) โรงงานทำผลิตภัณฑ์ยางนอกจากที่ระบุไว้ในลำดับที่ ๕๑ จากยางธรรมชาติหรือยางสังเคราะห์	๒ และ ๓ ๒ และ ๓ ๓ ๒ และ ๓	
๕๓	(๑) โรงงานทำเครื่องมือ เครื่องใช้ เครื่องเรือน หรือเครื่องประดับ และรวมถึงชิ้นส่วนของผลิตภัณฑ์ดังกล่าว (๒) โรงงานทำเสื่อหรือพรม (๓) โรงงานทำเปลือกหุ้มไม้กรอก (๔) โรงงานทำภาชนะบรรจุ เช่น ถุงหรือกระสอบ (๕) โรงงานทำพลาสติกเป็นเม็ด แท่ง ท่อ หลอด แผ่น ชิ้น ผง หรือรูปทรงต่าง ๆ (๖) โรงงานทำผลิตภัณฑ์สำหรับใช้เป็นฉนวน (๗) โรงงานทำรองเท้าหรือชิ้นส่วนของรองเท้า (๘) โรงงานอัดพลาสติกหลาย ๆ ชั้นเป็นแผ่น (๙) โรงงานล้าง บด หรือย่อยพลาสติก	๒ และ ๓ ๒ และ ๓ ๒ และ ๓ ๒ และ ๓ ๓ ๒ และ ๓ ๒ และ ๓ ๒ และ ๓ ๓	
๕๔	โรงงานผลิตแก้ว เส้นใยแก้ว หรือผลิตภัณฑ์แก้ว	๓	
๕๕	โรงงานผลิตผลิตภัณฑ์เครื่องกระเบื้องเคลือบ เครื่องปั้นดินเผา หรือเครื่องดินเผา และรวมถึงการเตรียมวัสดุเพื่อการดังกล่าว	๒ และ ๓	

ลำดับที่	ประเภทหรือชนิดของโรงงาน	จำพวกที่	หมายเหตุ
๕๖	โรงงานผลิตอิฐ กระเบื้อง หรือท่อสำหรับใช้ในการก่อสร้างเข้าหลอมโลหะ กระเบื้องประดับ (Architectural Terracotta) รองในเตาไฟ ท่อหรือยอดปล่องไฟ หรือวัตถุดิบไฟจากดินเหนียว	๑ ๒ และ ๓	ยกเว้นจำพวกที่ ๑ ๒ และ ๓ เฉพาะผลิตอิฐ จากดินเหนียว ให้ ประกอบกิจการได้
๕๗	(๑) โรงงานทำซีเมนต์ ปูนขาว หรือปูนปลาสเตอร์ (๒) โรงงานลำเลียงซีเมนต์ ปูนขาว หรือปูนปลาสเตอร์ด้วยระบบสายพาน ลำเลียงหรือระบบท่อลม (๓) โรงงานผสมซีเมนต์ ปูนขาว หรือปูนปลาสเตอร์อย่างใดอย่างหนึ่ง หรือหลายอย่างเข้าด้วยกัน หรือการผสมซีเมนต์ ปูนขาว หรือปูนปลาสเตอร์อย่างใดอย่างหนึ่งหรือหลายอย่างเข้ากับวัสดุอื่น	๓ ๓ ๓	
๕๘	(๑) โรงงานทำผลิตภัณฑ์คอนกรีต ผลิตภัณฑ์คอนกรีตผสม ผลิตภัณฑ์ยิปซัม หรือผลิตภัณฑ์ปูนปลาสเตอร์ (๒) โรงงานทำใยแร่ (๓) โรงงานทำผลิตภัณฑ์จากหิน (๔) โรงงานทำผลิตภัณฑ์สำหรับขัดถู (Abrasives) (๕) โรงงานทำผลิตภัณฑ์จากเส้นใยหิน (Asbestos) (๖) โรงงานทำผลิตภัณฑ์จากแกรไฟต์	๒ และ ๓ ๓ ๒ และ ๓ ๓ ๓ ๓	
๕๙	โรงงานประกอบกิจการเกี่ยวกับการถลุง หลอม หล่อ รีด ดึง หรือผลิตเหล็ก หรือเหล็กกล้าในขั้นต้น (Iron and Steel Basic Industries)	๓	
๖๐	โรงงานประกอบกิจการเกี่ยวกับการถลุง ผสม ทำให้บริสุทธิ์ หลอม หล่อ รีด ดึง หรือผลิตโลหะในขั้นต้นซึ่งมิใช่เหล็กหรือเหล็กกล้า (Non - ferrous Metal Basic Industries)	๓	
๖๑	โรงงานผลิต ตบแต่ง ดัดแปลง หรือซ่อมแซมเครื่องมือหรือเครื่องใช้ ที่ทำด้วยเหล็กหรือเหล็กกล้า และรวมถึงส่วนประกอบหรืออุปกรณ์ ของเครื่องมือหรือเครื่องใช้ดังกล่าว	๑ และ ๓	
๖๒	โรงงานผลิต ตบแต่ง ดัดแปลง หรือซ่อมแซมเครื่องเรือนหรือเครื่องตบแต่ง ภายในอาคารที่ทำจากโลหะหรือโลหะเป็นส่วนใหญ่ และรวมถึงส่วนประกอบ หรืออุปกรณ์ของเครื่องเรือนหรือเครื่องตบแต่งดังกล่าว	๑ และ ๓	
๖๓	(๑) โรงงานทำส่วนประกอบสำหรับใช้ในการก่อสร้างสะพาน ประตุน้ำ ถังน้ำหรือปล่องไฟ (๒) โรงงานทำส่วนประกอบสำหรับใช้ในการก่อสร้างอาคาร (๓) โรงงานทำส่วนประกอบสำหรับใช้ในการต่อเรือ (๔) โรงงานทำส่วนประกอบสำหรับใช้ในการสร้างหรือซ่อมหม้อน้ำ (๕) โรงงานทำส่วนประกอบสำหรับใช้กับระบบเครื่องปรับอากาศ	๑ และ ๓ ๑ และ ๓ ๑ และ ๓ ๑ และ ๓ ๑ ๒ และ ๓	

ลำดับที่	ประเภทหรือชนิดของโรงงาน	จำพวกที่	หมายเหตุ
๖๔	(๑) โรงงานทำภาชนะบรรจุ (๒) โรงงานทำผลิตภัณฑ์ด้วยวิธีเป็มหรือกระทง (๓) โรงงานทำผลิตภัณฑ์ด้วยเครื่องอัดชนิดเกลียว (๔) โรงงานทำตู้หรือห้องนิรภัย (๕) โรงงานทำผลิตภัณฑ์จากลวดหรือสายเคเบิลโดยใช้ลวดที่ได้มาจากแหล่งผลิตอื่นซึ่งมีไขลวดหรือสายเคเบิลที่หุ้มด้วยฉนวน (๖) โรงงานทำขดสปริงเหล็ก สลัก แป้นเกลียว วงแหวน หมุดย้า หรือหลอดชนิดพับได้ที่ไม่ทำในโรงรีดหรือดึงขั้นต้น (Primary Rolling or Drawing Mills) (๗) โรงงานทำเตาไฟหรือเครื่องอุ่นห้องอย่างอื่นซึ่งไม่ใช่ไฟฟ้า (๘) โรงงานทำเครื่องสุขภัณฑ์เหล็กหรือโลหะเคลือบเครื่องทองเหลือง สำหรับการต่อท่อหรือเครื่องประกอบวาล์วหรือท่อ (๙) โรงงานทำเครื่องใช้เล็ก ๆ จากโลหะ (๑๐) โรงงานทำผลิตภัณฑ์โลหะสำเร็จรูปด้วยวิธีเคลือบหรือลงรัก (Enamelling Japanning or Lacquering) ชุบ หรือขัด (๑๑) โรงงานอัดเศษโลหะ (๑๒) โรงงานตัด พับ หรือม้วนโลหะ (๑๓) โรงงานกลึง เจาะ คว้าน กัด ไส เจียน หรือเชื่อมโลหะทั่วไป (๑๔) โรงงานทำชิ้นส่วนหรืออุปกรณ์ของผลิตภัณฑ์โลหะตาม (๑) ถึง (๑๐)	๑ และ ๓ ๓ ๓ ๑ และ ๓ ๑ และ ๓ ๑ และ ๓ ๑ และ ๓ ๒ และ ๓ ๒ และ ๓ ๒ และ ๓ ๒ และ ๓ ๒ และ ๓ ๒ และ ๓ ๒ และ ๓ ๒ และ ๓ ๒ และ ๓ ๒ และ ๓	
๖๕	โรงงานผลิต ประกอบ ดัดแปลง หรือซ่อมแซมเครื่องยนต์ เครื่องกังหัน และรวมถึงส่วนประกอบหรืออุปกรณ์ของเครื่องยนต์หรือเครื่องกังหันดังกล่าว	๒ และ ๓	
๖๖	โรงงานผลิต ประกอบ ดัดแปลง หรือซ่อมแซมเครื่องจักรสำหรับใช้ใน การการกลีกรรรมหรือการเลี้ยงสัตว์ และรวมถึงส่วนประกอบหรืออุปกรณ์ ของเครื่องจักรดังกล่าว	๒ และ ๓	
๖๗	(๑) โรงงานทำ ดัดแปลง หรือซ่อมแซมเครื่องจักรสำหรับโรงเลื่อย ไส ทำเครื่องเรือนหรือทำไม้วีเนียร์ (๒) โรงงานทำ ดัดแปลง หรือซ่อมแซมเครื่องกลึง เครื่องคว้าน เครื่องเจาะ เครื่องกัด (Milling Machines) เครื่องเจียน เครื่องตัด (Shearing Machines) หรือเครื่องไส (Shaping Machines) (๓) โรงงานทำ ดัดแปลง หรือซ่อมแซมเครื่องเลื่อยตัดโลหะด้วยเครื่องยนต์ หรือเครื่องขัด (๔) โรงงานทำ ดัดแปลง หรือซ่อมแซมเครื่องทุบโลหะ (Drop Forges or Forging Machines)	๒ และ ๓ ๒ และ ๓ ๒ และ ๓ ๒ และ ๓	

ลำดับที่	ประเภทหรือชนิดของโรงงาน	จำพวกที่	หมายเหตุ
	<p>(๕) โรงงานทำ ดัดแปลง หรือซ่อมแซมเครื่องรีดโลหะ เครื่องอัดโลหะ หรือเครื่องดัดรีดโลหะ</p> <p>(๖) โรงงานทำ ดัดแปลง หรือซ่อมแซมเครื่องดัดรีด เครื่องทำให้หลอมละลาย หรือเชื่อมโดยไม่ใช้ไฟฟ้า</p> <p>(๗) โรงงานทำ ดัดแปลง หรือซ่อมแซมแบบ (Dies) หรือเครื่องจับ (Jigs) สำหรับใช้กับเครื่องมือกล</p> <p>(๘) โรงงานทำส่วนประกอบหรืออุปกรณ์สำหรับเครื่องจักรตาม (๑) ถึง (๗)</p>	๒ และ ๓	
๖๘	<p>โรงงานผลิต ประกอบ ดัดแปลง หรือซ่อมแซมเครื่องจักร สำหรับอุตสาหกรรม กระดาษ เคมี อาหาร การปั่นทอ การพิมพ์ การผลิตซีเมนต์หรือผลิตภัณฑ์ดินเหนียว การก่อสร้าง การทำเหมืองแร่ การเจาะหาปิโตรเลียม หรือการกลั่นน้ำมัน และรวมถึงส่วนประกอบหรืออุปกรณ์ของเครื่องจักรดังกล่าว</p>	๒ และ ๓	
๖๙	<p>โรงงานผลิต ประกอบ ดัดแปลง หรือซ่อมแซมเครื่องคำนวณ เครื่องทำบัญชี เครื่องจักรสำหรับระบบบัตรเจาะ เครื่องจักรสำหรับใช้ในการคำนวณ ชนิดดิจิทัลหรือชนิดอนาล็อก หรือเครื่องอิเล็กทรอนิกส์สำหรับปฏิบัติกับข้อมูลที่เกี่ยวข้องกันหรืออุปกรณ์ (Digital or Analog Computers or Associated Electronic Data Processing Equipment or Accessories) เครื่องรวมราคาของขาย (Cash Registers) เครื่องพิมพ์ดีด เครื่องชั่ง ซึ่งมีใช้เครื่องชั่งที่ใช้ในห้องทดลองวิทยาศาสตร์ เครื่องอัดสำเนาซึ่งมีใช้ เครื่องอัดสำเนาด้วยการถ่ายภาพ และรวมถึงส่วนประกอบหรืออุปกรณ์ของผลิตภัณฑ์ดังกล่าว</p>	๓	
๗๐	<p>โรงงานผลิต ประกอบ ดัดแปลง หรือซ่อมแซมเครื่องสูบน้ำ เครื่องอัดอากาศ หรือก๊าซ เครื่องเป่าลม เครื่องปรับหรือถ่ายเทอากาศ เครื่องโปรยน้ำดับไฟ ตู้เย็นหรือเครื่องประกอบตู้เย็น เครื่องขายสินค้าอัตโนมัติ เครื่องล้าง ชัก ชักแห้ง หรือรีดผ้า เครื่องเย็บ เครื่องส่งกำลังกล เครื่องยก ปั่นจั่น ลิฟต์ บันไดเลื่อน รถบรรทุก รถแทรกเตอร์ รถพ่วงสำหรับใช้ในการอุตสาหกรรม รถยกซ้อนของ (Stackers) เตาไฟหรือเตาอบสำหรับใช้ในการอุตสาหกรรม หรือสำหรับใช้ในบ้านแต่ผลิตภัณฑ์นั้นต้องไม่ใช่พลังงานไฟฟ้า และรวมถึงส่วนประกอบหรืออุปกรณ์ของผลิตภัณฑ์ดังกล่าว</p>	๒ และ ๓	
๗๑	<p>โรงงานผลิต ประกอบ ดัดแปลง หรือซ่อมแซมเครื่องจักรหรือผลิตภัณฑ์ที่ระบุไว้ในลำดับที่ ๗๐ เฉพาะที่ใช้ไฟฟ้า เครื่องยนต์ไฟฟ้า เครื่องกำเนิดไฟฟ้า หม้อแปลงแรงไฟฟ้า เครื่องสับหรือบังคับไฟฟ้า เครื่องใช้สำหรับแผงไฟฟ้า เครื่องเปลี่ยนทางไฟฟ้า เครื่องส่งหรือจำหน่ายไฟฟ้า เครื่องสำหรับใช้บังคับไฟฟ้า หรือเครื่องเชื่อมไฟฟ้า</p>	๒ และ ๓	

ลำดับที่	ประเภทหรือชนิดของโรงงาน	จำพวกที่	หมายเหตุ
๗๒	โรงงานผลิต ประกอบ ดัดแปลง หรือซ่อมแซมเครื่องรับวิทยุ เครื่องรับโทรทัศน์ เครื่องกระจายเสียงหรือบันทึกเสียง เครื่องเล่นแผ่นเสียง เครื่องบันทึกคัมภีร์ เครื่องบันทึกเสียงด้วยเทป เครื่องเล่นหรือเครื่องบันทึกแถบภาพ (วิดีโอทัศน์) แผ่นเสียง เทปแม่เหล็กที่ได้บันทึกเสียงแล้ว เครื่องโทรศัพท์หรือโทรเลขชนิดมีสายหรือไม่มีสาย เครื่องส่งวิทยุ เครื่องส่งโทรทัศน์ เครื่องรับส่งสัญญาณหรือจับสัญญาณ เครื่องเรดาร์ ผลิตภัณฑ์ที่เป็นตัวกึ่งนำหรือตัวกึ่งนำชนิดไวที่เกี่ยวข้อ (Semi - Conductor or Related Sensitive Semi - Conductor Devices) คาปาซิเตอร์หรือคอนเดนเซอร์อิเล็กทรอนิกส์ชนิดคงที่หรือเปลี่ยนแปลงได้ (Fixed or Variable Electronic Capacitors or Condensers) เครื่องหรือหลอดเรดิโอกราฟ เครื่องหรือหลอดฟลูโรสโคป หรือเครื่องหรือหลอดเอกซเรย์ และรวมถึงการผลิตอุปกรณ์หรือชิ้นส่วนสำหรับใช้กับเครื่องอิเล็กทรอนิกส์ดังกล่าว	๓	
๗๓	โรงงานผลิต ประกอบ หรือดัดแปลงเครื่องมือหรือเครื่องใช้ไฟฟ้าที่ไม่ได้ระบุไว้ในลำดับใด และรวมถึงส่วนประกอบหรืออุปกรณ์ของผลิตภัณฑ์ดังกล่าว	๒ และ ๓	
๗๔	(๑) โรงงานทำหลอดไฟฟ้าหรือดวงโคมไฟฟ้า (๒) การทำลวดหรือสายเคเบิลหุ้มฉนวน (๓) โรงงานทำอุปกรณ์ติดตั้งหรือเต้าเสียบหลอดไฟฟ้า (Fixtures or lamp Sockets or receptacles) สวิตซ์ไฟฟ้า ตัวต่อตัวนำ (Conductor Connectors) อุปกรณ์ที่ใช้กับสายไฟฟ้า หลอด หรือเครื่องประกอบสำหรับร้อยสายไฟฟ้า (๔) โรงงานทำฉนวนหรือวัสดุที่เป็นฉนวนไฟฟ้าซึ่งมีใช้กระเบื้องเคลือบหรือแก้ว (๕) โรงงานทำหม้อเก็บพลังงานไฟฟ้าหรือหม้อกำเนิดพลังงานไฟฟ้าชนิดน้ำหรือชนิดแห้ง และรวมถึงชิ้นส่วนของผลิตภัณฑ์ดังกล่าว	๒ และ ๓ ๑ ๒ และ ๓ ๒ และ ๓ ๒ และ ๓ ๓	
๗๕	(๑) โรงงานต่อ ซ่อมแซม ทาสี หรือต่อหมันเรือในอู่ต่อเรือนอกจากเรือยาง (๒) โรงงานทำชิ้นส่วนพิเศษสำหรับเรือหรือเครื่องยนต์เรือ (๓) โรงงานเปลี่ยนแปลงหรือรีดทำลายเรือ	๒ และ ๓ ๒ และ ๓ ๓	
๗๖	(๑) โรงงานสร้าง ดัดแปลง หรือซ่อมแซมรถที่ใช้ในการรถไฟ รถรางไฟฟ้า หรือกระเช้าไฟฟ้า (๒) โรงงานทำชิ้นส่วนพิเศษหรืออุปกรณ์สำหรับรถที่ใช้ในการรถไฟ รถรางไฟฟ้า หรือกระเช้าไฟฟ้า	๑ ๒ และ ๓ ๑ ๒ และ ๓	
๗๗	(๑) โรงงานสร้าง ประกอบ ดัดแปลง หรือเปลี่ยนแปลงสภาพรถยนต์หรือรถพ่วง (๒) โรงงานทำชิ้นส่วนพิเศษหรืออุปกรณ์สำหรับรถยนต์หรือรถพ่วง	๒ และ ๓ ๒ และ ๓	

ลำดับที่	ประเภทหรือชนิดของโรงงาน	จำพวกที่	หมายเหตุ
๗๘	(๑) โรงงานสร้าง ประกอบ ดัดแปลง หรือเปลี่ยนแปลงสภาพจักรยานยนต์ จักรยานสามล้อ หรือจักรยานสองล้อ (๒) โรงงานทำชิ้นส่วนพิเศษหรืออุปกรณ์สำหรับจักรยานยนต์ จักรยานสามล้อ หรือจักรยานสองล้อ	๒ และ ๓ ๑ ๒ และ ๓	
๗๙	(๑) โรงงานสร้าง ประกอบ ดัดแปลง ซ่อมแซม หรือเปลี่ยนแปลงสภาพ อากาศยานหรือเรือไฮเวอร์คราฟท์ (๒) โรงงานทำชิ้นส่วนพิเศษหรืออุปกรณ์สำหรับอากาศยานหรือ เรือไฮเวอร์คราฟท์	๑ ๒ และ ๓ ๑ ๒ และ ๓	
๘๐	โรงงานผลิต ประกอบ ดัดแปลง หรือซ่อมแซมล้อเลื่อนที่ขับเคลื่อน ด้วยแรงคนหรือสัตว์ซึ่งมีใช้จักรยาน และรวมถึงส่วนประกอบ หรืออุปกรณ์ของผลิตภัณฑ์ดังกล่าว	๒ และ ๓	
๘๑	(๑) โรงงานทำ ดัดแปลง หรือซ่อมแซมเครื่องมือหรืออุปกรณ์วิทยาศาสตร์ ที่ใช้ในห้องทดลองหรืออุปกรณ์ที่ใช้ในการชั่ง ตวง วัด หรือบังคับควบคุม (๒) โรงงานทำ ประกอบ ดัดแปลง หรือซ่อมแซมเครื่องไซโคลตรอน เครื่องเบตาตรอน หรือเครื่องเร่งประมาณ (Cyclotrons , Betatrons or Accelerators) (๓) โรงงานทำเครื่องมือ เครื่องใช้ หรืออุปกรณ์การแพทย์	๑ และ ๓ ๑ และ ๓ ๑ และ ๓	
๘๒	โรงงานผลิตเครื่องมือหรือเครื่องใช้เกี่ยวกับนัยน์ตาหรือการวัดสายตา เลนส์ เครื่องมือหรือเครื่องใช้ที่ใช้แสงเป็นอุปกรณ์ในการทำงาน หรือเครื่องอัดสำเนา ด้วยการถ่ายภาพ	๓	
๘๓	โรงงานผลิตหรือประกอบนาฬิกา เครื่องวัดเวลา หรือชิ้นส่วนของนาฬิกา หรือเครื่องวัดเวลา	๒ และ ๓	
๘๔	(๑) โรงงานทำเครื่องประดับโดยใช้เพชร พลอย ไข่มุก ทองคำ ทองขาว เงิน นาก หรืออัญมณี (๒) โรงงานทำเครื่องใช้ด้วยทองคำ ทองขาว เงิน นาก หรือกะไหล่ทอง หรือโลหะที่มีค่า (๓) โรงงานตัด เจียรระไน หรือขัดเพชร พลอย หรืออัญมณี	๓ ๓ ๓	
๘๕	โรงงานผลิตหรือประกอบเครื่องดนตรี และรวมถึงชิ้นส่วนหรืออุปกรณ์ ของเครื่องดนตรีดังกล่าว	๒ และ ๓	
๘๖	โรงงานผลิตหรือประกอบเครื่องมือหรือเครื่องใช้ในการกีฬา การบริหารร่างกาย การเล่นบิลเลียด โบว์ลิ่ง หรือตกปลา และรวมถึงชิ้นส่วนหรืออุปกรณ์ ของเครื่องมือหรือเครื่องใช้ดังกล่าว	๒ และ ๓	

ลำดับที่	ประเภทหรือชนิดของโรงงาน	จำพวกที่	หมายเหตุ
๘๗	(๑) โรงงานทำเครื่องเล่น ที่มีได้ระบุไว้ในลำดับอื่น (๒) โรงงานทำเครื่องเขียนหรือเครื่องวาดภาพ ที่มีได้ระบุไว้ในลำดับอื่น (๓) โรงงานทำเครื่องเพชรหรือพลอยหรือเครื่องประดับสำหรับการแสดง ที่มีได้ระบุไว้ในลำดับอื่น (๔) โรงงานทำร่ม ไม้ถือขนนก ดอกไม้เทียม ซิป กระดุม ไม้กวาด แปรง ตะเกียง โป๊ะตะเกียงหรือไฟฟ้า กล้องสูบยาหรือกล้องบุหรี กั้นกรองบุหรี หรือไฟแช็ก (๕) โรงงานทำป้าย ตรา เครื่องหมาย ป้ายติดของ หรือเครื่องโฆษณาสินค้า ตราโลหะหรือยาง แม่พิมพ์ลายฉลุ (Stencils) ที่มีได้ระบุไว้ในลำดับอื่น (๖) โรงงานทำแหคกลมมม ซ้องมม หรือมมปลอม (๗) โรงงานทำผลิตภัณฑ์จากวัสดุเหลือใช้ที่มีได้ระบุไว้ในลำดับใด	๒ และ ๓ ๒ และ ๓ ๓ ๓ ๓ ๒ และ ๓ ๑ ๒ และ ๓	
๘๘	(๑) โรงงานผลิตพลังงานไฟฟ้าจากพลังงานแสงอาทิตย์ ยกเว้นที่ติดตั้งบนหลังคา าดาดฟ้า หรือส่วนหนึ่งส่วนใดบนอาคารซึ่งบุคคลอาจเข้าอยู่ หรือใช้สอยได้โดยมีขนาดกำลังการผลิตติดตั้งสูงสุดรวมกันของแผงเซลล์แสงอาทิตย์ไม่เกิน ๑,๐๐๐ กิโลวัตต์ (๒) โรงงานผลิตพลังงานไฟฟ้าจากพลังงานความร้อน (๓) โรงงานผลิตพลังงานไฟฟ้าจากพลังงานน้ำ ยกเว้นการผลิตพลังงานไฟฟ้าจากพลังงานน้ำจากเขื่อนหรือจากอ่างเก็บน้ำขนาดกำลังการผลิตไม่เกิน ๑๕ เมกะวัตต์ การผลิตพลังงานไฟฟ้าจากพลังงานน้ำแบบสูบกลับ การผลิตพลังงานไฟฟ้าจากพลังงานน้ำท้ายเขื่อน การผลิตพลังงานไฟฟ้าจากพลังงานน้ำจากฝาย และการผลิตพลังงานไฟฟ้าจากพลังงานน้ำจากคลองส่งน้ำ	๓ ๓ ๓	
๘๙	โรงงานผลิตก๊าซ ซึ่งมีใช้ก๊าซธรรมชาติ และโรงงานส่งหรือจำหน่ายก๊าซ แต่ไม่รวมถึงโรงงานส่งหรือจำหน่ายก๊าซที่เป็นน้ำมันเชื้อเพลิงตามกฎหมายว่าด้วยการควบคุมน้ำมันเชื้อเพลิง	๓	
๙๐	โรงงานจัดหาน้ำ ทำน้ำให้บริสุทธิ์ หรือจำหน่ายน้ำไปยังอาคารหรือโรงงานอุตสาหกรรม	๓	
๙๑	(๑) โรงงานบรรจุสินค้าทั่วไป (๒) โรงงานบรรจุก๊าซ แต่ไม่รวมถึงการบรรจุก๊าซที่เป็นน้ำมันเชื้อเพลิงตามกฎหมายว่าด้วยการควบคุมน้ำมันเชื้อเพลิง	๒ และ ๓ ๓	
๙๒	โรงงานห้องเย็น	๑ และ ๒	
๙๕	(๒) โรงงานซ่อมแซมรถพ่วง จักรยานสามล้อ จักรยานสองล้อ หรือส่วนประกอบของยานดังกล่าว	๓	
๙๗	โรงงานซ่อมผลิตภัณฑ์ที่มีได้ระบุการซ่อมไว้ในลำดับใด	๒ และ ๓	

ลำดับที่	ประเภทหรือชนิดของโรงงาน	จำพวกที่	หมายเหตุ
๙๘	โรงงานซักรีด ซักแห้ง ซักฟอก รีด อัด หรือย้อมผ้า เครื่องนึ่งห่ม พรหม หรือขนสัตว์	๓	
๑๐๐	(๑) โรงงานทา ฟัน หรือเคลือบสี (๒) โรงงานทา ฟัน หรือเคลือบเซลแล็ก แล็กเกอร์ หรือน้ำมันเคลือบเงาอื่น (๓) โรงงานขัด (๔) โรงงานชุบเคลือบผิว (Plating, Anodizing) (๕) โรงงานอบชุบด้วยความร้อน (Heat Treatment)	๓ ๓ ๓ ๓ ๓	
๑๐๑	โรงงานปรับปรุงคุณภาพของเสียรวม (Central Waste Treatment Plant)	๓	ยกเว้นจำพวกที่ ๓ เฉพาะโรงงานบำบัดน้ำเสียรวมของชุมชน ให้ประกอบกิจการได้
๑๐๒	โรงงานประกอบกิจการเกี่ยวกับการผลิตและหรือจำหน่ายไอน้ำ (Steam Generating)	๓	
๑๐๓	(๑) โรงงานทำเกลือสินเธาว์ (๒) โรงงานสูบหรือการนำน้ำเกลือขึ้นมาจากใต้ดิน (๓) โรงงานบดหรือป่นเกลือ (๔) โรงงานทำเกลือให้บริสุทธิ์	๓ ๓ ๒ และ ๓ ๓	
๑๐๔	โรงงานผลิต ประกอบ ติดแปลง หรือซ่อมแซมหม้อไอน้ำ (Boiler) หรือหม้อต้มที่ใช้ของเหลวหรือก๊าซเป็นสื่อนำความร้อน ภาชนะทนแรงดัน และรวมถึงส่วนประกอบหรืออุปกรณ์ของผลิตภัณฑ์ดังกล่าว	๓	
๑๐๕	โรงงานประกอบกิจการเกี่ยวกับการคัดแยกหรือฝังกลบสิ่งปฏิกูลหรือวัสดุที่ไม่ใช่แล้วที่มีลักษณะและคุณสมบัติตามที่กำหนดไว้ในกฎกระทรวง ฉบับที่ ๒ (พ.ศ. ๒๕๓๕) ออกตามความในพระราชบัญญัติโรงงาน พ.ศ. ๒๕๓๕	๓	
๑๐๖	โรงงานประกอบกิจการเกี่ยวกับการนำผลิตภัณฑ์อุตสาหกรรมที่ไม่ใช่แล้วหรือของเสียจากโรงงานมาผลิตเป็นวัตถุดิบหรือผลิตภัณฑ์ใหม่โดยผ่านกรรมวิธีการผลิตทางอุตสาหกรรม	๓	
ที่ดินประเภทชนบทและเกษตรกรรม			
ลำดับที่	ประเภทหรือชนิดของโรงงาน	จำพวกที่	หมายเหตุ
๒	(๖) โรงงานบด ปั่น หรือย่อยส่วนต่าง ๆ ของพืชซึ่งมิใช่เมล็ดพืชหรือหัวพืช	๓	
๓	(๓) โรงงานร่อนหรือคัดกรวดหรือทราย	๑ ๒ และ ๓	
๔	(๔) โรงงานสกัดน้ำมันหรือไขมันที่เป็นอาหารจากสัตว์ หรือการทำน้ำมันหรือไขมันที่เป็นอาหารจากสัตว์ให้บริสุทธิ์ (๕) โรงงานบรรจุเนื้อสัตว์หรือมันสัตว์หรือผลิตภัณฑ์สำเร็จรูปจากเนื้อสัตว์หรือมันสัตว์ในภาชนะที่ผนึกและอากาศเข้าไม่ได้	๓ ๓	

ลำดับที่	ประเภทหรือชนิดของโรงงาน	จำพวกที่	หมายเหตุ
	(๖) โรงงานล้าง ขำ แหละ แกะ ต้ม นึ่ง ทอด หรืออบสัตว์ หรือส่วนหนึ่งส่วนใดของสัตว์	๒ และ ๓	
	(๗) โรงงานทำผลิตภัณฑ์จากไข่เพื่อใช้ประกอบเป็นอาหาร เช่น ไข่เค็ม ไข่เยี่ยวม้า ไข่ผง ไข่เหลวเยือกแข็งหรือไข่เหลวแช่เย็น	๓	
๕	(๔) โรงงานทำครีมจากนํ้านม (๕) โรงงานทำเนยเหลวหรือเนยแข็ง (๖) โรงงานทำนมเปรี้ยวหรือนมเพาะเชื้อ	๑ และ ๒ ๑ และ ๒ ๓	
๖	(๔) โรงงานสกัดนํ้ามันหรือไขมันที่เป็นอาหารจากสัตว์น้ำ หรือการทำนํ้ามัน หรือไขมันที่เป็นอาหารจากสัตว์น้ำให้บริสุทธิ์	๒	
๙	(๑) โรงงานสี ผัด หรือขัดข้าว (๒) โรงงานทำแป้ง (๓) โรงงานปั่นหรือบดเมล็ดพืชหรือหัวพืช (๔) โรงงานผลิตอาหารสำเร็จรูปจากเมล็ดพืชหรือหัวพืช (๕) โรงงานผสมแป้งหรือเมล็ดพืช (๖) โรงงานปอกหัวพืชหรือทำหัวพืชให้เป็นเส้น แวน หรือแท่ง	๓ ๒ และ ๓ ๓ ๓ ๑ และ ๓ ๓	
๑๐	(๑) โรงงานทำขนมปังหรือขนมเค้ก (๒) โรงงานทำขนมปังกรอบหรือขนมอบแห้ง (๓) โรงงานทำผลิตภัณฑ์อาหารจากแป้งเป็นเส้น เม็ด หรือชิ้น	๓ ๓ ๓	
๑๑	(๑) โรงงานทำนํ้าเชื่อม (๒) โรงงานทำนํ้าตาลทรายแดง (๕) โรงงานทำนํ้าตาลก้อนหรือนํ้าตาลผง	๓ ๑ และ ๓ ๒ และ ๓	
๑๒	(๓) โรงงานทำโกโก้ผงหรือขนมจากโกโก้ (๔) โรงงานทำช็อกโกแลต ช็อกโกแลตผง หรือขนมจากช็อกโกแลต (๕) โรงงานทำเก็กฮวยผง ชิงผง หรือเครื่องดื่มชนิดผงจากพืชอื่น ๆ (๖) โรงงานทำมะขามอัดเม็ด มะนาวอัดเม็ด หรือผลไม้อัดเม็ด (๗) โรงงานเชื่อมหรือแช่อิ่มผลไม้หรือเปลือกผลไม้ หรือการเคลือบผลไม้ หรือเปลือกผลไม้ด้วยนํ้าตาล (๘) โรงงานอบหรือคั่วถั่วหรือเมล็ดผลไม้ (Nuts) หรือการเคลือบถั่ว หรือเมล็ดผลไม้ (Nuts) ด้วยนํ้าตาล กาแฟ โกโก้ หรือช็อกโกแลต (๙) โรงงานทำหมากฝรั่ง (๑๐) โรงงานทำลูกกวาดหรือทอฟฟี่ (๑๑) โรงงานทำไอศกรีม	๓ ๓ ๓ ๓ ๓ ๓ ๑ และ ๓ ๓ ๓	
๑๓	(๕) โรงงานทำมัสดาร์ต (๖) โรงงานทำนํ้ามันสลัด	๑ และ ๓ ๓	

ลำดับที่	ประเภทหรือชนิดของโรงงาน	จำพวกที่	หมายเหตุ
	(๗) โรงงานบดหรือป่นเครื่องเทศ	๓	
	(๘) โรงงานทำพริกป่น พริกไทยป่น หรือเครื่องแกง	๓	
๑๕	(๑) โรงงานทำอาหารผสมหรืออาหารสำเร็จรูปสำหรับสัตว์เลี้ยง	๒ และ ๓	ยกเว้นจำพวกที่ ๒ และ ๓ เฉพาะในบริเวณฟาร์มปศุสัตว์ให้ประกอบกิจการได้
๑๙	(๒) โรงงานทำเปปเปอร์	๓	ยกเว้นจำพวกที่ ๓ เฉพาะในสถานบริการให้ประกอบกิจการได้
๒๑	(๒) โรงงานทำบุหรีชีกาแรต บุหรีชีการ์ หรือบุหรีอื่น	๓	
	(๓) โรงงานทำยาอัด ยาเส้น ยาเส้นปรุง หรือยาเคี้ยว	๓	
	(๔) โรงงานทำยานัตถ์	๓	
๒๒	(๑) โรงงานหมัก คาร์บอนไนซ์ สาง หวี ริด ปั่น อบ ควบ บิดเกลียว กรอ เท็กเจอร์ไรซ์ ฟอก หรือย้อมสีเส้นใย ซึ่งมีใยหิน (Asbestos)	๑ และ ๓	
	(๒) โรงงานทอหรือการเตรียมเส้นด้ายยืนสำหรับการทอ ซึ่งมีใยหิน (Asbestos)	๓	
๒๕	โรงงานผลิตเส้นหรือพรมด้วยวิธีทอ สาน ถัก หรือผูกให้เป็นปุยซึ่งมีใยเส้นหรือพรมที่ทำด้วยยางหรือพลาสติกหรือพรมน้ำมัน	๓	
๒๖	(๑) โรงงานผลิตเชือก	๓	
	(๒) โรงงานผลิต ประกอบ หรือซ่อมแซมตาข่าย แห หรืออวน และรวมถึงชิ้นส่วนหรืออุปกรณ์ของผลิตภัณฑ์ดังกล่าว	๓	
๒๗	(๔) โรงงานทำสักหลาด ซึ่งมีใยทำด้วยวิธีถักหรือทอ	๓	
	(๕) โรงงานทำผ้าลูกไม้หรือผ้าลูกไม้เทียม ซึ่งมีใยทำด้วยวิธีถักหรือทอ	๓	
๒๘	(๑) โรงงานตัดหรือเย็บเครื่องนุ่งห่ม เข็มขัด ผ้าเช็ดหน้า ผ้าพันคอ เนกไท หูกระต่าย ปลอกแขน ถุงมือ ถุงเท้าจากผ้า หนังสัตว์ ขนสัตว์ หรือวัสดุอื่น	๓	
	(๒) โรงงานทำหมวก	๓	
๓๒	(๑) โรงงานผลิตผลิตภัณฑ์หรือชิ้นส่วนของผลิตภัณฑ์ ซึ่งมีใช้เครื่องแต่งกายหรือรองเท้าจาก หนังสัตว์ ขนสัตว์ เขาสัตว์ กระดุกสัตว์ หนังเทียม	๑ และ ๓	
๓๓	โรงงานผลิตรองเท้าหรือชิ้นส่วนของรองเท้าซึ่งมีได้ทำจากไม้ ยางอบแข็ง ยางอัดเข้ารูปหรือพลาสติกอัดเข้ารูป	๓	
๓๕	โรงงานผลิตภาชนะบรรจุหรือเครื่องใช้จากไม้ไผ่ หวาย ฟาง อ้อ กก หรือผักตบชวา	๓	
๓๖	(๓) โรงงานแกะสลักไม้	๓	
	(๕) โรงงานทำผลิตภัณฑ์จากไม้ก๊อก	๓	

ลำดับที่	ประเภทหรือชนิดของโรงงาน	จำพวกที่	หมายเหตุ
๓๙	โรงงานผลิตภาชนะบรรจุจากกระดาษทุกชนิดหรือแผ่นกระดาษไฟเบอร์ (Fibreboard)	๓	
๔๐	(๒) โรงงานทำผลิตภัณฑ์ซึ่งมีใช้ภาชนะบรรจุจากเยื่อกระดาษ หรือกระดาษแข็ง	๑ และ ๒	
๔๑	(๑) โรงงานพิมพ์ การทำแฟ้มเก็บเอกสาร การเย็บเล่ม ทำปก หรือตกแต่งสิ่งพิมพ์	๓	
๔๓	(๓) การบัดดินหรือการเตรียมวัสดุอื่นเพื่อผสมทำปุ๋ยหรือสารป้องกัน หรือกำจัดศัตรูพืช หรือสัตว์ (Pesticides)	๓	
๔๗	(๓) โรงงานทำเครื่องสำอางหรือสิ่งปรุงแต่งร่างกาย (๔) โรงงานทำยาสีฟัน	๓ ๓	
๕๑	โรงงานผลิต ซ่อม หล่อ หรือหล่อดอกยางนอกหรือยางใน สำหรับยานพาหนะ ที่เคลื่อนที่ด้วยเครื่องกล คน หรือสัตว์	๑ และ ๒	
๕๒	(๔) โรงงานทำผลิตภัณฑ์ยางนอกจากที่ระบุไว้ในลำดับที่ ๕๑ จากยางธรรมชาติหรือยางสังเคราะห์	๒	
๕๓	(๑) โรงงานทำเครื่องมือ เครื่องใช้ เครื่องเรือน หรือเครื่องประดับ และรวมถึงชิ้นส่วนของผลิตภัณฑ์ดังกล่าว (๒) โรงงานทำเสื้อหรือพรม (๓) โรงงานทำเปลือกหุ้มไม้กรอก (๔) โรงงานทำภาชนะบรรจุ เช่น ถูงหรือกระสอบ (๖) โรงงานทำผลิตภัณฑ์สำหรับใช้เป็นฉนวน (๗) โรงงานทำรองเท้าหรือชิ้นส่วนของรองเท้า (๘) โรงงานอัดพลาสติกหลาย ๆ ชั้นเป็นแผ่น	๓ ๓ ๓ ๒ ๓ ๓ ๓	
๕๖	โรงงานผลิตอิฐ กระเบื้อง หรือท่อสำหรับใช้ในการก่อสร้างเข้าหลอมโลหะ กระเบื้องประดับ (Architectural Terracotta) ร่องในเตาไฟ ท่อหรือยอดปล่องไฟ หรือวัตถุทนไฟจากดินเหนียว	๑ ๒ และ ๓	ยกเว้นจำพวกที่ ๑ ๒ และ ๓ เฉพาะผลิตอิฐ จากดินเหนียว ให้ ประกอบกิจการได้
๕๘	(๑) โรงงานทำผลิตภัณฑ์คอนกรีต ผลิตภัณฑ์คอนกรีตผสม ผลิตภัณฑ์ยิปซัม หรือผลิตภัณฑ์ปูนปลาสเตอร์	๓	
๖๑	โรงงานผลิต ตกแต่ง ดัดแปลง หรือซ่อมแซมเครื่องมือหรือเครื่องใช้ ที่ทำด้วยเหล็กหรือเหล็กกล้า และรวมถึงส่วนประกอบหรืออุปกรณ์ ของเครื่องมือหรือเครื่องใช้ดังกล่าว	๓	
๖๒	โรงงานผลิต ตกแต่ง ดัดแปลง หรือซ่อมแซมเครื่องเรือนหรือเครื่องตกแต่ง ภายในอาคารที่ทำจากโลหะหรือโลหะเป็นส่วนใหญ่ และรวมถึงส่วนประกอบ หรืออุปกรณ์ของเครื่องเรือนหรือเครื่องตกแต่งดังกล่าว	๓	

ลำดับที่	ประเภทหรือชนิดของโรงงาน	จำพวกที่	หมายเหตุ
๖๓	(๑) โรงงานทำส่วนประกอบสำหรับใช้ในการก่อสร้างสะพาน ประตูน้ำ ถังน้ำ หรือปล่องไฟ (๒) โรงงานทำส่วนประกอบสำหรับใช้ในการก่อสร้างอาคาร (๓) โรงงานทำส่วนประกอบสำหรับใช้ในการต่อเรือ (๔) โรงงานทำส่วนประกอบสำหรับใช้ในการสร้างหรือซ่อมหม้อน้ำ (๕) โรงงานทำส่วนประกอบสำหรับใช้กับระบบเครื่องปรับอากาศ	๓ ๓ ๓ ๓ ๓	
๖๔	(๑) โรงงานทำภาชนะบรรจุ (๔) โรงงานทำตู้หรือห้องนิรภัย (๕) โรงงานทำผลิตภัณฑ์จากลวดหรือสายเคเบิลโดยใช้ลวดที่ได้มาจากแหล่งผลิตอื่นซึ่งมีไขลวดหรือสายเคเบิลที่หุ้มด้วยฉนวน (๖) โรงงานทำขดสปริงเหล็ก สลัก แป้นเกลียว วงแหวน หมุดย้า หรือหลอดชนิดพับได้ที่ไม่ทำในโรงรีดหรือดึงขั้นต้น (Primary Rolling or Drawing Mills) (๗) โรงงานทำเตาไฟหรือเครื่องอุ่นห้องอย่างอื่นซึ่งไม่ใช่ไฟฟ้า (๘) โรงงานทำเครื่องสุขภัณฑ์เหล็กหรือโลหะเคลือบเครื่องทองเหลือง สำหรับใช้ในการต่อท่อหรือเครื่องประกอบวาล์วหรือท่อ (๙) โรงงานทำเครื่องใช้เล็ก ๆ จากโลหะ (๑๐) โรงงานทำผลิตภัณฑ์โลหะสำเร็จรูปด้วยวิธีเคลือบหรือลงรัก (Enamelling Japanning or Lacquering) ชุบ หรือขัด (๑๑) โรงงานอัดเศษโลหะ (๑๒) โรงงานตัด พับ หรือม้วนโลหะ (๑๓) โรงงานกลึง เจาะ คิวาน กัด ไส เจียน หรือเชื่อมโลหะทั่วไป (๑๔) โรงงานทำชิ้นส่วนหรืออุปกรณ์ของผลิตภัณฑ์โลหะตาม (๑) ถึง (๑๐)	๓ ๓ ๓ ๓ ๓ ๓ ๓ ๓ ๓ ๓ ๓ ๓ ๓ ๓	
๖๕	โรงงานผลิต ประกอบ ดัดแปลง หรือซ่อมแซมเครื่องยนต์ เครื่องกังหัน และรวมถึงส่วนประกอบหรืออุปกรณ์ของเครื่องยนต์หรือเครื่องกังหันดังกล่าว	๓	
๖๖	โรงงานผลิต ประกอบ ดัดแปลง หรือซ่อมแซมเครื่องจักรสำหรับใช้ในการกลสิกรรมหรือการเลี้ยงสัตว์ และรวมถึงส่วนประกอบหรืออุปกรณ์ของเครื่องจักรดังกล่าว	๓	
๖๗	(๑) โรงงานทำ ดัดแปลง หรือซ่อมแซมเครื่องจักรสำหรับโรงเลื่อย ใส ทำเครื่องเรือนหรือทำไม้วีเนียร์ (๒) โรงงานทำ ดัดแปลง หรือซ่อมแซมเครื่องกลึง เครื่องควาน เครื่องเจาะ เครื่องกัด (Milling Machines) เครื่องเจียน เครื่องตัด (Shearing Machines) หรือเครื่องไส (Shaping Machines)	๓ ๓	

ลำดับที่	ประเภทหรือชนิดของโรงงาน	จำนวน	หมายเหตุ
	(๓) โรงงานทำ ดัดแปลง หรือซ่อมแซมเครื่องเลื่อยตัดโลหะด้วยเครื่องยนต์ หรือเครื่องขัด (๔) โรงงานทำ ดัดแปลง หรือซ่อมแซมเครื่องทุบโลหะ (Drop Forges or Forging Machines) (๕) โรงงานทำ ดัดแปลง หรือซ่อมแซมเครื่องรีดโลหะ เครื่องอัดโลหะ หรือเครื่องดึงรีดโลหะ (๖) โรงงานทำ ดัดแปลง หรือซ่อมแซมเครื่องดันรีด เครื่องทำให้หลอมละลาย หรือเชื่อมโดยไม่ใช่ไฟฟ้า (๗) โรงงานทำ ดัดแปลง หรือซ่อมแซมแบบ (Dies) หรือเครื่องจับ (Jigs) สำหรับใช้กับเครื่องมือกล (๘) โรงงานทำส่วนประกอบหรืออุปกรณ์สำหรับเครื่องจักรตาม (๑) ถึง (๗)	๓	
๖๘	โรงงานผลิต ประกอบ ดัดแปลง หรือซ่อมแซมเครื่องจักร สำหรับอุตสาหกรรม กระดาษ เคมี อาหาร การปั่นทอ การพิมพ์ การผลิตซีเมนต์หรือผลิตภัณฑ์ดินเหนียว การก่อสร้าง การทำเหมืองแร่ การเจาะหาปิโตรเลียม หรือการกลั่นน้ำมัน และรวมถึงส่วนประกอบหรืออุปกรณ์ของเครื่องจักร ดังกล่าว	๓	
๖๙	โรงงานผลิต ประกอบ ดัดแปลง หรือซ่อมแซมเครื่องคำนวณ เครื่องทำบัญชี เครื่องจักรสำหรับระบบบัตรเจาะ เครื่องจักรสำหรับใช้ในการคำนวณ ชนิดดิจิทัลหรือชนิดอนาล็อก หรือเครื่องอิเล็กทรอนิกส์สำหรับปฏิบัติกับ ข้อมูลที่เกี่ยวข้องกันหรืออุปกรณ์ (Digital or Analog Computers or Associated Electronic Data Processing Equipment or Accessories) เครื่องรวมราคาของขาย (Cash Registers) เครื่องพิมพ์ดีด เครื่องซึ่ง ซึ่งมีใช้เครื่องซึ่งที่ใช้ในห้องทดลองวิทยาศาสตร์ เครื่องอัดสำเนาซึ่งมีใช้ เครื่องอัดสำเนาด้วยการถ่ายภาพ และรวมถึงส่วนประกอบหรืออุปกรณ์ ของผลิตภัณฑ์ดังกล่าว	๓	
๗๐	โรงงานผลิต ประกอบ ดัดแปลง หรือซ่อมแซมเครื่องสูบน้ำ เครื่องอัดอากาศ หรือก๊าซ เครื่องเป่าลม เครื่องปรับหรือถ่ายเทอากาศ เครื่องโปรยน้ำดับไฟ ตู้เย็นหรือเครื่องประกอบตู้เย็น เครื่องขายสินค้าอัตโนมัติ เครื่องล้าง ชัก ชักแห้ง หรือรีดผ้า เครื่องเย็บ เครื่องส่งกำลังกล เครื่องยก ปั่นจั่น ลิฟต์ บันไดเลื่อน รถบรรทุก รถแทรกเตอร์ รถพ่วงสำหรับใช้ในการอุตสาหกรรม รถยกซ้อนของ (Stackers) เตาไฟหรือเตาอบสำหรับใช้ในการอุตสาหกรรม หรือสำหรับใช้ในบ้านแต่ผลิตภัณฑ์นั้นต้องไม่ใช่พลังงานไฟฟ้า และรวมถึงส่วนประกอบหรืออุปกรณ์ของผลิตภัณฑ์ดังกล่าว	๓	

ลำดับที่	ประเภทหรือชนิดของโรงงาน	จำพวกที่	หมายเหตุ
๗๑	โรงงานผลิต ประกอบ ดัดแปลง หรือซ่อมแซมเครื่องจักรหรือผลิตภัณฑ์ที่ระบุไว้ในลำดับที่ ๗๐ เฉพาะที่ใช้ไฟฟ้า เครื่องยนต์ไฟฟ้า เครื่องกำเนิดไฟฟ้า หม้อแปลงแรงไฟฟ้า เครื่องสับหรือบังคับไฟฟ้า เครื่องใช้สำหรับแผงไฟฟ้า เครื่องเปลี่ยนทางไฟฟ้า เครื่องส่งหรือจำหน่ายไฟฟ้า เครื่องสำหรับใช้บังคับไฟฟ้า หรือเครื่องเชื่อมไฟฟ้า	๓	
๗๒	โรงงานผลิต ประกอบ ดัดแปลง หรือซ่อมแซมเครื่องรับวิทยุ เครื่องรับโทรทัศน์ เครื่องกระจายเสียงหรือบันทึกเสียง เครื่องเล่นแผ่นเสียง เครื่องบันทึกคำบอก เครื่องบันทึกเสียงด้วยเทป เครื่องเล่นหรือเครื่องบันทึกแถบภาพ (วิดีโอเทป) แผ่นเสียง เทปแม่เหล็กที่ได้บันทึกเสียงแล้ว เครื่องโทรศัพท์หรือโทรเลขชนิดมีสายหรือไม่มีสาย เครื่องส่งวิทยุ เครื่องส่งโทรทัศน์ เครื่องรับส่งสัญญาณหรือจับสัญญาณ เครื่องเรดาร์ ผลิตภัณฑ์ที่เป็นตัวกึ่งนำหรือตัวกึ่งนำชนิดไวที่เกี่ยวข้อง (Semi - Conductor or Related Sensitive Semi - Conductor Devices) คาปาซิเตอร์หรือคอนเดนเซอร์อิเล็กทรอนิกส์ชนิดคงที่หรือเปลี่ยนแปลงได้ (Fixed or Variable Electronic Capacitors or Condensers) เครื่องหรือหลอดเรดิโอกราฟ เครื่องหรือหลอดฟลูโรสโคป หรือเครื่องหรือหลอดเอกซเรย์ และรวมถึงการผลิตอุปกรณ์หรือชิ้นส่วนสำหรับใช้กับเครื่องอิเล็กทรอนิกส์ดังกล่าว	๓	
๗๓	โรงงานผลิต ประกอบ หรือดัดแปลงเครื่องมือหรือเครื่องใช้ไฟฟ้าที่ไม่ได้ระบุไว้ในลำดับใด และรวมถึงส่วนประกอบหรืออุปกรณ์ของผลิตภัณฑ์ดังกล่าว	๓	
๗๔	(๑) โรงงานทำหลอดไฟฟ้าหรือดวงโคมไฟฟ้า (๒) การทำลวดหรือสายเคเบิลหุ้มฉนวน (๓) โรงงานทำอุปกรณ์ติดตั้งหรือเต้าเสียบหลอดไฟฟ้า (Fixtures or lamp Sockets or receptacles) สวิตช์ไฟฟ้า ตัวต่อตัวนำ (Conductor Connectors) อุปกรณ์ที่ใช้กับสายไฟฟ้า หลอด หรือเครื่องประกอบสำหรับร้อยสายไฟฟ้า (๔) โรงงานทำฉนวนหรือวัสดุที่เป็นฉนวนไฟฟ้าซึ่งมีใช้กระเบื้องเคลือบหรือแก้ว	๓ ๑ ๒ และ ๓ ๓ ๓	
๗๕	(๒) โรงงานทำชิ้นส่วนพิเศษสำหรับเรือหรือเครื่องยนต์เรือ	๓	
๗๖	(๑) โรงงานสร้าง ดัดแปลง หรือซ่อมแซมรถที่ใช้ในการรถไฟ รถรางไฟฟ้า หรือกระเช้าไฟฟ้า (๒) โรงงานทำชิ้นส่วนพิเศษหรืออุปกรณ์สำหรับรถที่ใช้ในการรถไฟ รถรางไฟฟ้า หรือกระเช้าไฟฟ้า	๑ และ ๓ ๑ และ ๓	

ลำดับที่	ประเภทหรือชนิดของโรงงาน	จำพวกที่	หมายเหตุ
๗๘	(๑) โรงงานสร้าง ประกอบ ดัดแปลง หรือเปลี่ยนแปลงสภาพจักรยานยนต์ จักรยานสามล้อ หรือจักรยานสองล้อ (๒) โรงงานทำชิ้นส่วนพิเศษหรืออุปกรณ์สำหรับจักรยานยนต์ จักรยานสามล้อ หรือจักรยานสองล้อ	๓ ๑ และ ๓	
๗๙	(๑) โรงงานสร้าง ประกอบ ดัดแปลง ซ่อมแซม หรือเปลี่ยนแปลงสภาพ อากาศยานหรือเรือไฮเวอร์คราฟท์ (๒) โรงงานทำชิ้นส่วนพิเศษหรืออุปกรณ์สำหรับอากาศยานหรือ เรือไฮเวอร์คราฟท์	๑ และ ๓ ๑ และ ๓	
๘๐	โรงงานผลิต ประกอบ ดัดแปลง หรือซ่อมแซมล้อเลื่อนที่ขับเคลื่อน ด้วยแรงคนหรือสัตว์ซึ่งมีใช้จักรยาน และรวมถึงส่วนประกอบ หรืออุปกรณ์ของผลิตภัณฑ์ดังกล่าว	๓	
๘๑	(๑) โรงงานทำ ดัดแปลง หรือซ่อมแซมเครื่องมือหรืออุปกรณ์วิทยาศาสตร์ ที่ใช้ในห้องทดลอง หรืออุปกรณ์ที่ใช้ในการชั่ง ตวง วัด หรือบังคับควบคุม (๒) โรงงานทำ ประกอบ ดัดแปลง หรือซ่อมแซมเครื่องใช้โคตรอน เครื่องเบตาตรอน หรือเครื่องเร่งประมาณ (Cyclotrons , Betatrons or Accelerators) (๓) โรงงานทำเครื่องมือ เครื่องใช้ หรืออุปกรณ์การแพทย์	๓ ๓ ๓	
๘๒	โรงงานผลิตเครื่องมือหรือเครื่องใช้เกี่ยวกับบันยันตาหรือการวัดสายตา เลนส์ เครื่องมือหรือเครื่องใช้ที่ใช้แสงเป็นอุปกรณ์ในการทำงาน หรือเครื่องอัดสำเนา ด้วยการถ่ายภาพ	๓	
๘๓	โรงงานผลิตหรือประกอบนาฬิกา เครื่องวัดเวลา หรือชิ้นส่วนของนาฬิกา หรือเครื่องวัดเวลา	๓	
๘๔	(๑) โรงงานทำเครื่องประดับโดยใช้เพชร พลอย ไข่มุก ทองคำ ทองขาว เงิน นาก หรืออัญมณี (๒) โรงงานทำเครื่องใช้ด้วยทองคำ ทองขาว เงิน นาก หรือกะไหล่ทอง หรือโลหะที่มีค่า	๓ ๓	

ลำดับที่	ประเภทหรือชนิดของโรงงาน	จำพวกที่	หมายเหตุ
	(๓) โรงงานตัด เจียรระไน หรือขัดเพชร พลอย หรืออัญมณี	๓	
๘๕	โรงงานผลิตหรือประกอบเครื่องดนตรี และรวมถึงชิ้นส่วนหรืออุปกรณ์ของเครื่องดนตรีดังกล่าว	๓	
๘๖	โรงงานผลิตหรือประกอบเครื่องมือหรือเครื่องใช้ในการกีฬา การบริหารร่างกาย การเล่นบิลเลียด โบว์ลิ่ง หรือตกปลา และรวมถึงชิ้นส่วนหรืออุปกรณ์ของเครื่องมือหรือเครื่องใช้ดังกล่าว	๓	
๘๗	(๑) โรงงานทำเครื่องเล่น ที่มีได้ระบุไว้ในลำดับอื่น	๓	
	(๒) โรงงานทำเครื่องเขียนหรือเครื่องวาดภาพ ที่มีได้ระบุไว้ในลำดับอื่น	๓	
	(๓) โรงงานทำเครื่องเพชรหรือพลอยหรือเครื่องประดับสำหรับการแสดง ที่มีได้ระบุไว้ในลำดับอื่น	๓	
	(๔) โรงงานทำร่ม ไม้ถือขนนก ดอกไม้เทียม ชิป กระจด ไม้กวาด แปรง ตะเกียง โปะตะเกียงหรือไฟฟ้า กล้องสุบยาหรือกล้องบุหรี กั้นกรองบุหรี หรือไฟแช็ก	๓	
	(๕) โรงงานทำป้าย ตรา เครื่องหมาย ป้ายติดของ หรือเครื่องโฆษณาสินค้า ตราโลหะหรือยาง แม่พิมพ์ลายฉลุ (Stencils) ที่มีได้ระบุไว้ในลำดับอื่น	๓	
	(๖) โรงงานทำแหคลุมผม ช้องผม หรือผมปลอม	๓	
	(๗) โรงงานทำผลิตภัณฑ์จากวัสดุเหลือใช้ที่มีได้ระบุไว้ในลำดับใด	๑ และ ๓	
๙๑	(๑) โรงงานบรรจุสินค้าทั่วไป	๑ และ ๓	
๙๕	(๒) โรงงานซ่อมแซมรถพ่วง จักรยานสามล้อ จักรยานสองล้อ หรือส่วนประกอบของยานดังกล่าว	๓	
๙๗	โรงงานซ่อมผลิตภัณฑ์ที่มีได้ระบุการซ่อมไว้ในลำดับใด	๓	
๙๘	โรงงานซักรีด ซักแห้ง ซักฟอก รีด อัด หรือย้อมผ้า เครื่องนุ่งห่ม พรหม หรือขนสัตว์	๓	
๑๐๓	(๓) โรงงานบดหรือป่นเกลือ	๓	
ที่ดินประเภทอนุรักษ์ชนบทและเกษตรกรรม			
ลำดับที่	ประเภทหรือชนิดของโรงงาน	จำพวกที่	หมายเหตุ
๒	(๓) โรงงานอัดปอหรือไບยาสูบ	๒ และ ๓	
	(๖) โรงงานบด ปั่น หรือย่อยส่วนต่าง ๆ ของพืชซึ่งมิใช่เมล็ดพืชหรือหัวพืช	๓	
	(๘) โรงงานเพาะเชื้อเห็ด กล้วยไม้ หรือถั่วงอก	๓	
	(๙) โรงงานร่อน ล้าง คัด หรือแยกขนาดหรือคุณภาพของผลิตผลเกษตรกรรม	๓	
๓	(๒) โรงงานขุดหรือลอก กรวด ทราย หรือดิน	๓	
	(๓) โรงงานร่อนหรือคัดกรวดหรือทราย	๑ และ ๒	
๔	(๒) โรงงานถนอมเนื้อสัตว์โดยวิธีอบ รมควัน ใส่เกลือ ดอง ตากแห้ง หรือทำให้เยือกแข็งโดยฉับพลันหรือเหือดแห้ง	๓	

ลำดับที่	ประเภทหรือชนิดของโรงงาน	จำพวกที่	หมายเหตุ
	(๓) โรงงานทำผลิตภัณฑ์อาหารสำเร็จรูปจากเนื้อสัตว์ น้ำมันสัตว์ หรือหนังสัตว์ หรือสารที่สกัดจากไขสัตว์หรือกระดูกสัตว์	๒ และ ๓	
	(๔) โรงงานสกัดน้ำมันหรือไขมันที่เป็นอาหารจากสัตว์ หรือการทำน้ำมัน หรือไขมันที่เป็นอาหารจากสัตว์ให้บริสุทธิ์	๒ และ ๓	
	(๕) โรงงานบรรจุเนื้อสัตว์หรือไขมันสัตว์หรือผลิตภัณฑ์สำเร็จรูปจากเนื้อสัตว์ หรือไขมันสัตว์ในภาชนะที่ผนึกและอากาศเข้าไม่ได้	๓	
	(๖) การล้าง ขำ แหละ แกะ ต้ม นึ่ง ทอด หรืออบสัตว์ หรือส่วนหนึ่งส่วนใด ของสัตว์	๒ และ ๓	
	(๗) โรงงานทำผลิตภัณฑ์จากไข่เพื่อใช้ประกอบเป็นอาหาร เช่น ไข่เค็ม ไข่เยี่ยวม้า ไข่ผง ไข่เหลวเยือกแข็งหรือไข่เหลวแช่เย็น	๓	
๕	(๔) โรงงานทำครีมจากนํ้านม	๑ และ ๒	
	(๕) โรงงานทำเนยเหลวหรือเนยแข็ง	๑ และ ๒	
	(๖) โรงงานทำนมเปรี้ยวหรือนมเพาะเชื้อ	๓	
๖	(๑) โรงงานทำอาหารจากสัตว์น้ำและบรรจุในภาชนะที่ผนึกและ อากาศเข้าไม่ได้	๓	
	(๒) โรงงานถนอมสัตว์น้ำโดยวิธีอบ รุมควัน ใส่เกลือ ดอง ตากแห้ง หรือทำให้เยือกแข็งโดยฉับพลันหรือเหือดแห้ง	๒ และ ๓	
	(๓) โรงงานทำผลิตภัณฑ์อาหารสำเร็จรูปจากสัตว์น้ำ หนัง หรือไขมันสัตว์น้ำ	๓	
	(๔) โรงงานสกัดน้ำมันหรือไขมันที่เป็นอาหารจากสัตว์น้ำ หรือการทำน้ำมัน หรือไขมันที่เป็นอาหารจากสัตว์น้ำให้บริสุทธิ์	๒ และ ๓	
	(๕) โรงงานล้าง ขำ แหละ แกะ ต้ม นึ่ง ทอด หรืออบสัตว์น้ำ	๓	
๗	(๑) โรงงานสี ผัด หรือขัดข้าว	๓	
	(๒) โรงงานทำแป้ง	๑ ๒ และ ๓	
	(๓) โรงงานป่นหรือบดเมล็ดพืชหรือหัวพืช	๓	
	(๔) โรงงานผลิตอาหารสำเร็จรูปจากเมล็ดพืชหรือหัวพืช	๓	
	(๕) โรงงานผสมแป้งหรือเมล็ดพืช	๑ และ ๓	
	(๖) โรงงานปอกหัวพืชหรือทำหัวพืชให้เป็นเส้น แฉ่น หรือแท่ง	๓	
๑๐	(๑) โรงงานทำขนมปังหรือขนมเค้ก	๓	
	(๒) โรงงานทำขนมปังกรอบหรือขนมอบแห้ง	๓	
	(๓) โรงงานทำผลิตภัณฑ์อาหารจากแป้งเป็นเส้น เม็ด หรือชิ้น	๓	
๑๑	(๑) โรงงานทำน้ำเชื่อม	๒ และ ๓	
	(๒) โรงงานทำน้ำตาลทรายแดง	๑ ๒ และ ๓	
	(๓) โรงงานทำน้ำตาลทรายดิบหรือน้ำตาลทรายขาว	๓	
	(๔) โรงงานทำน้ำตาลทรายดิบหรือน้ำตาลทรายขาวให้บริสุทธิ์	๓	

ลำดับที่	ประเภทหรือชนิดของโรงงาน	จำพวกที่	หมายเหตุ
	(๕) โรงงานทำน้ำตาลก้อนหรือน้ำตาลผง (๖) โรงงานทำกลูโคส เดกซ์โทรส ฟรักโทส หรือผลิตภัณฑ์อื่นที่คล้ายคลึงกัน	๒ และ ๓ ๓	
๑๒	(๑) โรงงานทำใบชาแห้งหรือใบชาผง (๓) โรงงานทำโกโก้ผงหรือขนมจากโกโก้ (๔) โรงงานทำช็อกโกแลต ช็อกโกแลตผง หรือขนมจากช็อกโกแลต (๕) โรงงานทำเค้กชวงฝง ชิงฝง หรือเครื่องดื่มชนิดผงจากพืชอื่น ๆ (๖) โรงงานทำมะขามอัดเม็ด มะนาวอัดเม็ด หรือผลไม้อัดเม็ด (๗) โรงงานเชื่อมหรือแช่อิ่มผลไม้หรือเปลือกผลไม้ หรือการเคลือบผลไม้หรือเปลือกผลไม้ด้วยน้ำตาล (๘) โรงงานอบหรือคั่วถั่วหรือเมล็ดผลไม้ (Nuts) หรือการเคลือบถั่วหรือเมล็ดผลไม้ (Nuts) ด้วยน้ำตาล กาแฟ โกโก้ หรือช็อกโกแลต (๙) โรงงานทำหมากฝรั่ง (๑๐) โรงงานทำลูกกวาดหรือทอฟฟี่ (๑๑) โรงงานทำไอศกรีม	๓ ๓ ๓ ๓ ๓ ๓ ๓ ๓ ๑ และ ๓ ๓ ๓	
๑๓	(๕) โรงงานทำมัสดาร์ต (๖) โรงงานทำน้ำมันสลัด (๗) โรงงานบดหรือป่นเครื่องเทศ (๘) โรงงานทำพริกป่น พริกไทยป่น หรือเครื่องแกง	๑ และ ๓ ๒ และ ๓ ๒ และ ๓ ๒ และ ๓	
๑๔	โรงงานประกอบกิจการเกี่ยวกับการทำน้ำแข็ง หรือตัด ซอย บด หรือย่อยน้ำแข็ง	๒	
๑๕	(๑) โรงงานทำอาหารผสมหรืออาหารสำเร็จรูปสำหรับสัตว์เลี้ยง	๒ และ ๓	ยกเว้นจำพวกที่ ๓ เฉพาะในบริเวณฟาร์มปศุสัตว์ให้ประกอบกิจการได้
๑๗	โรงงานผลิตเอทิลแอลกอฮอล์ซึ่งมีใช้เอทิลแอลกอฮอล์ที่ผลิตจากซัลไฟต์ในการทำเยื่อกระดาษ	๓	
๑๙	(๑) โรงงานทำป่นหรือบดมอลต์ (๒) โรงงานทำเปียร์	๓ ๓	ยกเว้นจำพวกที่ ๓ เฉพาะในสถานบริการให้ประกอบกิจการได้
๒๐	(๑) โรงงานทำน้ำดื่ม (๒) โรงงานทำเครื่องดื่มที่ไม่มีแอลกอฮอล์ (๓) โรงงานทำน้ำอัดลม (๔) โรงงานทำน้ำแร่	๑ และ ๒ ๓ ๒ และ ๓ ๑ และ ๒	

ลำดับที่	ประเภทหรือชนิดของโรงงาน	จำพวกที่	หมายเหตุ
๒๑	(๑) โรงงานอบใบยาสูบให้แห้งหรือการรูดก้านใบยาสูบ (๒) โรงงานทำบุหรี่ยี่ห้อเรต บุหรี่ยี่ห้อ หรือบุหรี่ยี่ห้ออื่น (๓) โรงงานทำยาอัด ยาเส้น ยาเส้นปรุง หรือยาเคี้ยว (๔) โรงงานทำยานัตถ์	๓ ๓ ๓ ๓	
๒๒	(๑) โรงงานหมัก คาร์บอนไนซ์ สาง หวี รีด ปั่น อบ ควน บิดเกลียว กรอ เท็กเจอร์ไรซ์ ฟอก หรือย้อมสีเส้นใย ซึ่งมีใยหิน (Asbestos) (๒) โรงงานทอหรือการเตรียมเส้นด้ายยืนสำหรับการทอ ซึ่งมีใยหิน (Asbestos) (๓) โรงงานฟอก ย้อมสี หรือแต่งสำเร็จด้ายหรือสิ่งทอ ซึ่งมีใยหิน (Asbestos) (๔) โรงงานพิมพ์สิ่งทอ ซึ่งมีใยหิน (Asbestos)	๑ ๒ และ ๓ ๑ ๒ และ ๓ ๓ ๓	
๒๓	(๑) โรงงานทำผลิตภัณฑ์จากสิ่งทอเป็นเครื่องใช้ในบ้าน (๒) โรงงานทำถุงหรือกระสอบซึ่งมีใยหินหรือกระสอบพลาสติก (๓) โรงงานทำผลิตภัณฑ์จากผ้าใบ (๔) โรงงานตกแต่งหรือเย็บปักถักร้อยสิ่งทอ	๓ ๓ ๓ ๓	
๒๔	โรงงานถักผ้า ผ้าลูกไม้ หรือเครื่องนุ่งห่มด้วยด้ายหรือเส้นใย หรือฟอกย้อมสี หรือแต่งสำเร็จผ้า ผ้าลูกไม้ หรือเครื่องนุ่งห่มที่ถักด้วยด้ายหรือเส้นใย	๑ ๒ และ ๓	
๒๕	โรงงานผลิตเส้นหรือพรมด้วยวิธีทอ สาน ถัก หรือผูกให้เป็นปุยซึ่งมีใยเส้น หรือพรมที่ทำด้วยยางหรือพลาสติกหรือพรมน้ำมัน	๓	
๒๖	(๑) โรงงานผลิตเชือก (๒) โรงงานผลิต ประกอบ หรือซ่อมแซมตาข่าย แห หรืออวน และรวมถึงชิ้นส่วนหรืออุปกรณ์ของผลิตภัณฑ์ดังกล่าว	๑ และ ๓ ๑ และ ๓	
๒๗	(๑) โรงงานทำพรมน้ำมันหรือสิ่งปูพื้นซึ่งมีผิวหน้าแข็งซึ่งมีได้ทำจากไม้ก๊อก ยาง หรือพลาสติก ซึ่งมีใยทำด้วยวิธีถักหรือทอ (๒) โรงงานทำผ้าน้ำมันหรือหนังเทียมซึ่งมีได้ทำจากพลาสติกล้วน ซึ่งมีใยทำด้วยวิธีถักหรือทอ (๓) โรงงานทำแผ่นเส้นใยที่แช่หรืออบผิวหน้าด้วยวัสดุซึ่งมีใยยาง ซึ่งมีใยทำด้วยวิธีถักหรือทอ (๔) โรงงานทำสักหลาด ซึ่งมีใยทำด้วยวิธีถักหรือทอ (๕) โรงงานทำผ้าลูกไม้หรือผ้าลูกไม้เทียม ซึ่งมีใยทำด้วยวิธีถักหรือทอ (๖) โรงงานทำวัสดุจากเส้นใยสำหรับใช้ทำเบาะ นวม หรือสิ่งของที่คล้ายคลึงกัน ซึ่งมีใยทำด้วยวิธีถักหรือทอ (๗) โรงงานผลิตเส้นใยหรือปุยใยจากวัสดุที่ทำจากเส้นใยหรือปุยใยที่ไม่ใช่แล้ว ซึ่งมีใยทำด้วยวิธีถักหรือทอ	๓ ๓ ๓ ๒ และ ๓ ๒ และ ๓ ๓ ๓	

ลำดับที่	ประเภทหรือชนิดของโรงงาน	จำพวกที่	หมายเหตุ
	(๘) โรงงานทำด้ายหรือผ้าใบสำหรับยานกล้อเลื่อน ซึ่งมีใช้ทำด้วยวิธีถักหรือทอ	๓	
๒๘	(๑) โรงงานตัดหรือเย็บเครื่องนุ่งห่ม เข็มขัด ผ้าเช็ดหน้า ผ้าพันคอ เนกไท หูกระต่าย ปลอกแขน ถุงมือ ถุงเท้าจากผ้า หนังสัตว์ ขนสัตว์ หรือวัสดุอื่น (๒) โรงงานทำหมวก	๓ ๓	
๓๒	(๑) โรงงานผลิตผลิตภัณฑ์หรือชิ้นส่วนของผลิตภัณฑ์ ซึ่งมีใช้เครื่องแต่งกายหรือรองเท้าจาก หนังสัตว์ ขนสัตว์ เขาสัตว์ กระดุกสัตว์ หนังเทียม	๑ และ ๓	
๓๓	โรงงานผลิตรองเท้าหรือชิ้นส่วนของรองเท้าซึ่งมีได้ทำจากไม้ ยางอบแข็ง ยางอัดเข้ารูปหรือพลาสติกอัดเข้ารูป	๒ และ ๓	
๓๕	โรงงานผลิตภาชนะบรรจุหรือเครื่องใช้จากไม้ไผ่ หวาย ฟาง อ้อ กก หรือผักตบชวา	๓	
๓๖	(๒) โรงงานทำรองเท้า ชิ้นส่วนของรองเท้า หรือหุ่นรองเท้าจากไม้ (๓) โรงงานแกะสลักไม้ (๔) โรงงานทำกรอบรูปหรือกรอบกระจกจากไม้ (๕) โรงงานทำผลิตภัณฑ์จากไม้ก๊อก	๓ ๓ ๓ ๑ ๒ และ ๓	
๓๙	โรงงานผลิตภาชนะบรรจุจากกระดาษทุกชนิดหรือแผ่นกระดาษไฟเบอร์ (Fibreboard)	๓	
๔๐	(๒) โรงงานทำผลิตภัณฑ์ซึ่งมีใช้ภาชนะบรรจุจากเยื่อกระดาษ หรือกระดาษแข็ง	๑ และ ๒	
๔๑	(๑) โรงงานพิมพ์ การทำแฟ้มเก็บเอกสาร การเย็บเล่ม ทำปก หรือตกแต่งสิ่งพิมพ์ (๒) โรงงานทำแม่พิมพ์โลหะ	๑ ๒ และ ๓ ๓	
๔๓	(๓) การบดดินหรือการเตรียมวัสดุอื่นเพื่อผสมทำปุ๋ยหรือสารป้องกันหรือกำจัดศัตรูพืชหรือสัตว์ (Pesticides)	๓	
๔๗	(๓) โรงงานทำเครื่องสำอางหรือสิ่งปรุงแต่งร่างกาย (๔) โรงงานทำยาสีฟัน	๓ ๓	
๔๘	(๑) โรงงานทำยาขัดเครื่องเรือนหรือโลหะ ขี้ผึ้ง หรือวัสดุสำหรับตกแต่งอาคาร (๒) โรงงานทำยาฆ่าเชื้อโรคหรือยาดับกลิ่น (๓) โรงงานทำผลิตภัณฑ์สำหรับกันน้ำ ผลิตภัณฑ์ที่ใช้เป็นตัวทำให้เปียกน้ำ ผลิตภัณฑ์ที่เป็นตัวทำให้ตีเข้าด้วยกันได้ ผลิตภัณฑ์ที่เป็นตัวทำให้ซึมเข้าไป (Wetting Agents, Emulsifiers or Penetrants) ผลิตภัณฑ์สำหรับใช้ผนิกหรือกวา ผลิตภัณฑ์สำหรับใช้เป็นตัวผสม (Sizes) ผลิตภัณฑ์สำหรับใช้เป็นตัวเชื่อมหรืออุด (Cements) ที่ทำจากพีช สัตว์หรือพลาสติกที่ได้มาจากแหล่งผลิตอื่นซึ่งมีใช้ผลิตภัณฑ์สำหรับใช้อุดรูฟัน (Dental Cements)	๓ ๓ ๓	

ลำดับที่	ประเภทหรือชนิดของโรงงาน	จำพวกที่	หมายเหตุ
	(๔) โรงงานทำไม้ขีดไฟ วัตถุระเบิด หรือดอกไม้เพลิง (๕) โรงงานทำเทียนไข (๖) โรงงานทำหมึกหรือคาร์บอนดำ (๗) โรงงานทำผลิตภัณฑ์ที่มีกลิ่นหรือควันเมื่อเผาไหม้ (๘) โรงงานทำผลิตภัณฑ์ที่มีการบูร (๙) โรงงานทำหัวน้ำมันระเหย (Essential oils) (๑๐) โรงงานทำครามหรือวัสดุฟอกขาวที่ใช้ในการซักผ้า (๑๑) โรงงานทำผลิตภัณฑ์สำหรับใช้เป็นฉนวนหุ้มหม้อน้ำหรือกันความร้อน (๑๒) โรงงานทำผลิตภัณฑ์สำหรับใช้กับโลหะ น้ำมัน หรือน้ำ (Metal, Oil or Water Treating Compounds) ผลิตภัณฑ์สำเร็จเคมีไวแสง ฟิล์ม หรือกระดาษหรือผ้าที่ทำด้วยตัวไวแสง (Prepared Photo - Chemical Materials or Sensitized Film, Paper or Cloth) (๑๓) โรงงานทำถ่านกัมมันต์ (Activated Carbon)	๓ ๓ ๓ ๓ ๓ ๓ ๓ ๓ ๓	
๕๐	(๑) โรงงานทำแอสฟัลต์หรือน้ำมันดิน (๒) โรงงานทำกระดาษแอสฟัลต์หรือน้ำมันดิน (๓) โรงงานทำเชื้อเพลิงก้อนหรือเชื้อเพลิงสำเร็จรูปจากถ่านหินหรือลิกไนต์ที่แต่งแล้ว (๔) โรงงานผสมผลิตภัณฑ์จากปิโตรเลียมเข้าด้วยกันหรือการผสมผลิตภัณฑ์จากปิโตรเลียมกับวัสดุอื่น แต่ไม่รวมถึงการผสมผลิตภัณฑ์จากก๊าซธรรมชาติกับวัสดุอื่น (๕) โรงงานกลั่นถ่านหินในเตาโค้กซึ่งไม่เป็นส่วนหนึ่งของการผลิตก๊าซหรือเหล็ก	๓ ๓ ๓ ๓ ๓	
๕๑	โรงงานผลิต ซ่อม หล่อ หรือหล่อตอกภายนอกหรือภายใน สำหรับยานพาหนะที่เคลื่อนที่ด้วยเครื่องกล คน หรือสัตว์	๑ ๒ และ ๓	
๕๒	(๔) โรงงานทำผลิตภัณฑ์ภายนอกที่ระบุไว้ในลำดับที่ ๕๑ จากยางธรรมชาติหรือยางสังเคราะห์	๒	
๕๓	(๑) โรงงานทำเครื่องมือ เครื่องใช้ เครื่องเรือน หรือเครื่องประดับ และรวมถึงชิ้นส่วนของผลิตภัณฑ์ดังกล่าว (๒) โรงงานทำเสื้อหรือพรม (๓) โรงงานทำเปลือกหุ้มไม้กรอก (๔) โรงงานทำภาชนะบรรจุ เช่น ถังหรือกระสอบ (๖) โรงงานทำผลิตภัณฑ์สำหรับใช้เป็นฉนวน (๗) โรงงานทำรองเท้าหรือชิ้นส่วนของรองเท้า (๘) โรงงานอัดพลาสติกหลาย ๆ ชั้นเป็นแผ่น	๓ ๓ ๓ ๒ ๓ ๓ ๓	

ลำดับที่	ประเภทหรือชนิดของโรงงาน	จำพวกที่	หมายเหตุ
๕๖	โรงงานผลิตอิฐ กระเบื้อง หรือท่อสำหรับใช้ในการก่อสร้างเข้าหลอมโลหะ กระเบื้องประดับ (Architectural Terracotta) รองในเตาไฟ ท่อหรือยอดปล่องไฟ หรือวัตถุนไฟจากดินเหนียว	๑ ๒ และ ๓	ยกเว้นจำพวกที่ ๑ ๒ และ ๓ เฉพาะผลิตอิฐ จากดินเหนียว ให้ ประกอบกิจการได้
๕๗	(๑) โรงงานทำซีเมนต์ ปูนขาว หรือปูนปลาสเตอร์ (๒) โรงงานลำเลียงซีเมนต์ ปูนขาว หรือปูนปลาสเตอร์ด้วยระบบสายพาน ลำเลียงหรือระบบท่อลม (๓) โรงงานผสมซีเมนต์ ปูนขาว หรือปูนปลาสเตอร์อย่างใดอย่างหนึ่ง หรือหลายอย่างเข้าด้วยกัน หรือการผสมซีเมนต์ ปูนขาว หรือปูนปลาสเตอร์อย่างใดอย่างหนึ่งหรือหลายอย่างเข้ากับวัสดุอื่น	๓ ๓ ๓	
๕๘	(๑) โรงงานทำผลิตภัณฑ์คอนกรีต ผลิตภัณฑ์คอนกรีตผสม ผลิตภัณฑ์ยิปซัม หรือผลิตภัณฑ์ปูนปลาสเตอร์ (๒) โรงงานทำใยแร่ (๓) โรงงานทำผลิตภัณฑ์จากหิน (๔) โรงงานทำผลิตภัณฑ์สำหรับขัดถู (Abrasives) (๕) โรงงานทำผลิตภัณฑ์จากเส้นใยหิน (Asbestos) (๖) โรงงานทำผลิตภัณฑ์จากแกรไฟต์	๒ และ ๓ ๓ ๒ และ ๓ ๓ ๓ ๓	
๖๑	โรงงานผลิต ตบแต่ง ดัดแปลง หรือซ่อมแซมเครื่องมือหรือเครื่องใช้ ที่ทำด้วยเหล็กหรือเหล็กกล้า และรวมถึงส่วนประกอบหรืออุปกรณ์ ของเครื่องมือหรือเครื่องใช้ดังกล่าว	๒ และ ๓	
๖๒	โรงงานผลิต ตบแต่ง ดัดแปลง หรือซ่อมแซมเครื่องเรือนหรือเครื่องตบแต่ง ภายในอาคารที่ทำจากโลหะหรือโลหะเป็นส่วนใหญ่ และรวมถึงส่วนประกอบ หรืออุปกรณ์ของเครื่องเรือนหรือเครื่องตบแต่งดังกล่าว	๒ และ ๓	
๖๓	(๑) โรงงานทำส่วนประกอบสำหรับใช้ในการก่อสร้างสะพาน ประตุน้ำ ถังน้ำ หรือปล่องไฟ (๒) โรงงานทำส่วนประกอบสำหรับใช้ในการก่อสร้างอาคาร (๓) โรงงานทำส่วนประกอบสำหรับใช้ในการต่อเรือ (๔) โรงงานทำส่วนประกอบสำหรับใช้ในการสร้างหรือซ่อมหม้อน้ำ (๕) โรงงานทำส่วนประกอบสำหรับใช้กับระบบเครื่องปรับอากาศ	๒ และ ๓ ๒ และ ๓ ๒ และ ๓ ๒ และ ๓ ๑ ๒ และ ๓	
๖๔	(๑) โรงงานทำภาชนะบรรจุ (๒) โรงงานทำผลิตภัณฑ์ด้วยวิธีปั๊มหรือกระแทก (๓) โรงงานทำผลิตภัณฑ์ด้วยเครื่องอัดชนิดเกลียว (๔) โรงงานทำตุ้หรือห้องนรภัย	๑ ๒ และ ๓ ๓ ๓ ๒ และ ๓	

ลำดับที่	ประเภทหรือชนิดของโรงงาน	จำพวกที่	หมายเหตุ
	(๕) โรงงานทำผลิตภัณฑ์จากลวดหรือสายเคเบิลโดยใช้ลวดที่ได้มาจาก แหล่งผลิตอื่นซึ่งมีใช้ลวดหรือสายเคเบิลที่หุ้มด้วยฉนวน (๖) โรงงานทำขดสปริงเหล็ก สลัก แป้นเกลียว วงแหวน หมุดย้า หรือหลอดชนิดพับได้ที่ไม่ทำในโรงรีดหรือดึงขั้นต้น (Primary Rolling or Drawing Mills) (๗) โรงงานทำเตาไฟหรือเครื่องอุ่นห้องอย่างอื่นซึ่งไม่ใช่ไฟฟ้า (๘) โรงงานทำเครื่องสุขภัณฑ์เหล็กหรือโลหะเคลือบเครื่องทองเหลือง สำหรับการต่อท่อหรือเครื่องประกอบวาล์วหรือท่อ (๙) โรงงานทำเครื่องใช้เล็ก ๆ จากโลหะ (๑๐) โรงงานทำผลิตภัณฑ์โลหะสำเร็จรูปด้วยวิธีเคลือบหรือลงรัก (Enamelling Japanning or Lacquering) ชุบ หรือขัด (๑๑) โรงงานอัดเศษโลหะ (๑๒) โรงงานตัด พับ หรือม้วนโลหะ (๑๓) โรงงานกลึง เจาะ คว้าน กัด ไส เจียน หรือเชื่อมโลหะทั่วไป (๑๔) โรงงานทำชิ้นส่วนหรืออุปกรณ์ของผลิตภัณฑ์โลหะตาม (๑) ถึง (๑๐)	๒ และ ๓ ๒ และ ๓ ๒ และ ๓ ๒ และ ๓ ๒ และ ๓ ๒ และ ๓ ๒ และ ๓ ๒ และ ๓ ๒ และ ๓ ๒ และ ๓ ๒ และ ๓	
๖๕	โรงงานผลิต ประกอบ ดัดแปลง หรือซ่อมแซมเครื่องยนต์ เครื่องกังหัน และรวมถึงส่วนประกอบหรืออุปกรณ์ของเครื่องยนต์หรือเครื่องกังหันดังกล่าว	๒ และ ๓	
๖๖	โรงงานผลิต ประกอบ ดัดแปลง หรือซ่อมแซมเครื่องจักรสำหรับใช้ ในการกลสิกรรมหรือการเลี้ยงสัตว์ และรวมถึงส่วนประกอบหรืออุปกรณ์ ของเครื่องจักรดังกล่าว	๒ และ ๓	
๖๗	(๑) โรงงานทำ ดัดแปลง หรือซ่อมแซมเครื่องจักรสำหรับโรงเลื่อย ไส ทำเครื่องเรือนหรือทำไม้วีเนียร์ (๒) โรงงานทำ ดัดแปลง หรือซ่อมแซมเครื่องกลึง เครื่องคว้าน เครื่องเจาะ เครื่องกัด (Milling Machines) เครื่องเจียน เครื่องตัด (Shearing Machines) หรือเครื่องไส (Shaping Machines) (๓) โรงงานทำ ดัดแปลง หรือซ่อมแซมเครื่องเลื่อยตัดโลหะด้วยเครื่องยนต์ หรือเครื่องขัด (๔) โรงงานทำ ดัดแปลง หรือซ่อมแซมเครื่องทุบโลหะ (Drop Forges or Forging Machines) (๕) โรงงานทำ ดัดแปลง หรือซ่อมแซมเครื่องรีดโลหะ เครื่องอัดโลหะ หรือเครื่องดึงรีดโลหะ (๖) โรงงานทำ ดัดแปลง หรือซ่อมแซมเครื่องดันรีด เครื่องทำให้หลอมละลาย หรือเชื่อมโดยไม่ใช่ไฟฟ้า	๒ และ ๓ ๒ และ ๓ ๓ ๓ ๓ ๓	

ลำดับที่	ประเภทหรือชนิดของโรงงาน	จำพวกที่	หมายเหตุ
	(๗) โรงงานทำ ดัดแปลง หรือซ่อมแซมแบบ (Dies) หรือเครื่องจับ (Jigs) สำหรับใช้กับเครื่องมือกล (๘) โรงงานทำส่วนประกอบหรืออุปกรณ์สำหรับเครื่องจักรตาม (๑) ถึง (๗)	๓ ๓	
๖๘	โรงงานผลิต ประกอบ ดัดแปลง หรือซ่อมแซมเครื่องจักร สำหรับอุตสาหกรรม กระจก เคมี อาหาร การปั่นทอ การพิมพ์ การผลิตซีเมนต์หรือผลิตภัณฑ์ดินเหนียว การก่อสร้าง การทำเหมืองแร่ การเจาะหาปิโตรเลียม หรือการกลั่นน้ำมัน และรวมถึงส่วนประกอบหรืออุปกรณ์ของเครื่องจักรดังกล่าว	๒ และ ๓	
๖๙	โรงงานผลิต ประกอบ ดัดแปลง หรือซ่อมแซมเครื่องคำนวณ เครื่องทำบัญชี เครื่องจักรสำหรับระบบบัตรเจาะ เครื่องจักรสำหรับใช้ในการคำนวณ ชนิดดิจิทัลหรือชนิดอนาล็อก หรือเครื่องอิเล็กทรอนิกส์สำหรับปฏิบัติกับข้อมูลที่เกี่ยวข้องกันหรืออุปกรณ์ (Digital or Analog Computers or Associated Electronic Data Processing Equipment or Accessories) เครื่องรวมราคาของขาย (Cash Registers) เครื่องพิมพ์ดีด เครื่องชั่ง ซึ่งมีใช้เครื่องชั่งที่ใช้ในห้องทดลองวิทยาศาสตร์ เครื่องอัดสำเนาซึ่งมีใช้ เครื่องอัดสำเนาด้วยการถ่ายภาพ และรวมถึงส่วนประกอบหรืออุปกรณ์ของผลิตภัณฑ์ดังกล่าว	๓	
๗๐	โรงงานผลิต ประกอบ ดัดแปลง หรือซ่อมแซมเครื่องสูบน้ำ เครื่องอัดอากาศ หรือก๊าซ เครื่องเป่าลม เครื่องปรับหรือถ่ายเทอากาศ เครื่องโปรยน้ำดับไฟ ตู้เย็นหรือเครื่องประกอบตู้เย็น เครื่องขายสินค้าอัตโนมัติ เครื่องล้าง ชัก ชักแห้ง หรือรีดผ้า เครื่องเย็บ เครื่องส่งกำลังกล เครื่องยก ปั่นจั่น ลิฟต์ บันไดเลื่อน รถบรรทุก รถแทรกเตอร์ รถพ่วงสำหรับใช้ในการอุตสาหกรรม รถยกซ้อนของ (Stackers) เตาไฟหรือเตาอบสำหรับใช้ในการอุตสาหกรรม หรือสำหรับใช้ในบ้านแต่ผลิตภัณฑ์นั้นต้องไม่ใช่พลังงานไฟฟ้า และรวมถึงส่วนประกอบหรืออุปกรณ์ของผลิตภัณฑ์ดังกล่าว	๒ และ ๓	
๗๑	โรงงานผลิต ประกอบ ดัดแปลง หรือซ่อมแซมเครื่องจักรหรือผลิตภัณฑ์ที่ระบุไว้ในลำดับที่ ๗๐ เฉพาะที่ใช้ไฟฟ้า เครื่องยนต์ไฟฟ้า เครื่องกำเนิดไฟฟ้า หม้อแปลงแรงไฟฟ้า เครื่องสับหรือบังคับไฟฟ้า เครื่องใช้สำหรับแผงไฟฟ้า เครื่องเปลี่ยนทางไฟฟ้า เครื่องส่งหรือจำหน่ายไฟฟ้า เครื่องสำหรับใช้บังคับไฟฟ้า หรือเครื่องเชื่อมไฟฟ้า	๒ และ ๓	
๗๒	โรงงานผลิต ประกอบ ดัดแปลง หรือซ่อมแซมเครื่องรับวิทยุ เครื่องรับโทรทัศน์ เครื่องกระจายเสียงหรือบันทึกเสียง เครื่องเล่นแผ่นเสียง เครื่องบันทึกคำบอก เครื่องบันทึกเสียงด้วยเทป เครื่องเล่นหรือเครื่องบันทึกแถบภาพ (วิดีโอเทป) แผ่นเสียง เทปแม่เหล็กที่ได้บันทึกเสียงแล้ว	๒ และ ๓	

ลำดับที่	ประเภทหรือชนิดของโรงงาน	จำพวกที่	หมายเหตุ
	เครื่องโทรศัพท์หรือโทรเลขชนิดมีสายหรือไม่มีสาย เครื่องส่งวิทยุ เครื่องส่งโทรทัศน์ เครื่องรับส่งสัญญาณหรือจับสัญญาณ เครื่องเรดาร์ ผลิตภัณฑ์ที่เป็นตัวกึ่งนำหรือตัวกึ่งนำชนิดไวที่เกี่ยวข้อ (Semi - Conductor or Related Sensitive Semi - Conductor Devices) คาปาซิเตอร์หรือคอนเดนเซอร์อิเล็กทรอนิกส์ชนิดคงที่หรือเปลี่ยนแปลงได้ (Fixed or Variable Electronic Capacitors or Condensers) เครื่องหรือหลอดเรดิโอกราฟ เครื่องหรือหลอดฟลูโรสโคป หรือเครื่องหรือหลอดเอกซเรย์ และรวมถึงการผลิตอุปกรณ์หรือชิ้นส่วนสำหรับใช้กับเครื่องอิเล็กทรอนิกส์ดังกล่าว		
๗๓	โรงงานผลิต ประกอบ หรือดัดแปลงเครื่องมือหรือเครื่องใช้ไฟฟ้าที่ไม่ได้ระบุไว้ในลำดับใด และรวมถึงส่วนประกอบหรืออุปกรณ์ของผลิตภัณฑ์ดังกล่าว	๒ และ ๓	
๗๔	(๑) โรงงานทำหลอดไฟฟ้าหรือดวงโคมไฟฟ้า (๒) การทำลวดหรือสายเคเบิลหุ้มฉนวน (๓) โรงงานทำอุปกรณ์ติดตั้งหรือเต้าเสียบหลอดไฟฟ้า (Fixtures or lamp Sockets or receptacles) สวิตช์ไฟฟ้า ตัวต่อตัวนำ (Conductor Connectors) อุปกรณ์ที่ใช้กับสายไฟฟ้า หลอด หรือเครื่องประกอบสำหรับร้อยสายไฟฟ้า (๔) โรงงานทำฉนวนหรือวัสดุที่เป็นฉนวนไฟฟ้าซึ่งมีใช้กระเบื้องเคลือบหรือแก้ว (๕) โรงงานทำหม้อเก็บพลังงานไฟฟ้าหรือหม้อกำเนิดพลังงานไฟฟ้าชนิดน้ำหรือชนิดแห้ง และรวมถึงชิ้นส่วนของผลิตภัณฑ์ดังกล่าว	๒ และ ๓ ๑ ๒ และ ๓ ๒ และ ๓ ๒ และ ๓ ๓	
๗๕	(๑) โรงงานต่อ ซ่อมแซม ทาสี หรือตอกหมันเรือในอู่ต่อเรือนอกจากเรือยาง (๒) โรงงานทำชิ้นส่วนพิเศษสำหรับเรือหรือเครื่องยนต์เรือ	๑ และ ๒ ๑ ๒ และ ๓	
๗๖	(๑) โรงงานสร้าง ดัดแปลง หรือซ่อมแซมรถที่ใช้ในการรถไฟ รถรางไฟฟ้า หรือกระเช้าไฟฟ้า (๒) โรงงานทำชิ้นส่วนพิเศษหรืออุปกรณ์สำหรับรถที่ใช้ในการรถไฟ รถรางไฟฟ้า หรือกระเช้าไฟฟ้า	๑ และ ๓ ๑ และ ๓	
๗๗	(๑) โรงงานสร้าง ประกอบ ดัดแปลง หรือเปลี่ยนแปลงสภาพรถยนต์หรือรถพ่วง (๒) โรงงานทำชิ้นส่วนพิเศษหรืออุปกรณ์สำหรับรถยนต์หรือรถพ่วง	๑ และ ๒ ๑ และ ๒	
๗๘	(๑) โรงงานสร้าง ประกอบ ดัดแปลง หรือเปลี่ยนแปลงสภาพจักรยานยนต์ จักรยานสามล้อ หรือจักรยานสองล้อ (๒) โรงงานทำชิ้นส่วนพิเศษหรืออุปกรณ์สำหรับจักรยานยนต์ จักรยานสามล้อ หรือจักรยานสองล้อ	๑ ๒ และ ๓ ๑ และ ๓	

ลำดับที่	ประเภทหรือชนิดของโรงงาน	จำพวกที่	หมายเหตุ
๗๙	(๑) โรงงานสร้าง ประกอบ ดัดแปลง ซ่อมแซม หรือเปลี่ยนแปลงสภาพ อากาศยานหรือเรือไฮเวอร์คราฟท์ (๒) โรงงานทำชิ้นส่วนพิเศษหรืออุปกรณ์สำหรับอากาศยานหรือ เรือไฮเวอร์คราฟท์	๑ และ ๓ ๑ และ ๓	
๘๐	โรงงานผลิต ประกอบ ดัดแปลง หรือซ่อมแซมล้อเลื่อนที่ขับเคลื่อน ด้วยแรงคนหรือสัตว์ซึ่งมีใช้จักรยาน และรวมถึงส่วนประกอบ หรืออุปกรณ์ของผลิตภัณฑ์ดังกล่าว	๑ ๒ และ ๓	
๘๑	(๑) โรงงานทำ ดัดแปลง หรือซ่อมแซมเครื่องมือหรืออุปกรณ์วิทยาศาสตร์ ที่ใช้ในห้องทดลอง หรืออุปกรณ์ที่ใช้ในการชั่ง ตวง วัด หรือบังคับควบคุม (๒) โรงงานทำ ประกอบ ดัดแปลง หรือซ่อมแซมเครื่องไซโคลตรอน เครื่องเบตาตรอน หรือเครื่องเร่งประมาณ (Cyclotrons , Betatrons or Accelerators) (๓) โรงงานทำเครื่องมือ เครื่องใช้ หรืออุปกรณ์การแพทย์	๑ ๒ และ ๓ ๑ ๒ และ ๓ ๑ ๒ และ ๓	
๘๒	โรงงานผลิตเครื่องมือหรือเครื่องใช้เกี่ยวกับนัยน์ตาหรือการวัดสายตา เลนส์ เครื่องมือหรือเครื่องใช้ที่ใช้แสงเป็นอุปกรณ์ในการทำงาน หรือเครื่องอัดสำเนา ด้วยการถ่ายภาพ	๑ ๒ และ ๓	
๘๓	โรงงานผลิตหรือประกอบนาฬิกา เครื่องวัดเวลา หรือชิ้นส่วนของนาฬิกา หรือเครื่องวัดเวลา	๒ และ ๓	
๘๔	(๑) โรงงานทำเครื่องประดับโดยใช้เพชร พลอย ไข่มุก ทองคำ ทองขาว เงิน นาก หรืออัญมณี (๒) โรงงานทำเครื่องใช้ด้วยทองคำ ทองขาว เงิน นาก หรือกะไหล่ทอง หรือโลหะที่มีค่า (๓) โรงงานตัด เจียรระไน หรือขัดเพชร พลอย หรืออัญมณี (๔) การเผาหรืออบพลอยหรืออัญมณีอื่น ๆ (๕) การทำดวงตราหรือเหรียญตราของเครื่องราชอิสริยาภรณ์ หรือเหรียญอื่น	๒ และ ๓ ๑ ๒ และ ๓ ๑ ๒ และ ๓ ๒ ๓	
๘๕	โรงงานผลิตหรือประกอบเครื่องดนตรี และรวมถึงชิ้นส่วนหรืออุปกรณ์ ของเครื่องดนตรีดังกล่าว	๓	
๘๖	โรงงานผลิตหรือประกอบเครื่องมือหรือเครื่องใช้ในการกีฬา การบริหารร่างกาย การเล่นบิลเลียด โบว์ลิ่ง หรือตกปลา และรวมถึงชิ้นส่วนหรืออุปกรณ์ ของเครื่องมือหรือเครื่องใช้ดังกล่าว	๓	
๘๗	(๑) โรงงานทำเครื่องเล่น ที่มีได้ระบุไว้ในลำดับอื่น (๒) โรงงานทำเครื่องเขียนหรือเครื่องวาดภาพ ที่มีได้ระบุไว้ในลำดับอื่น	๒ และ ๓ ๒ และ ๓	

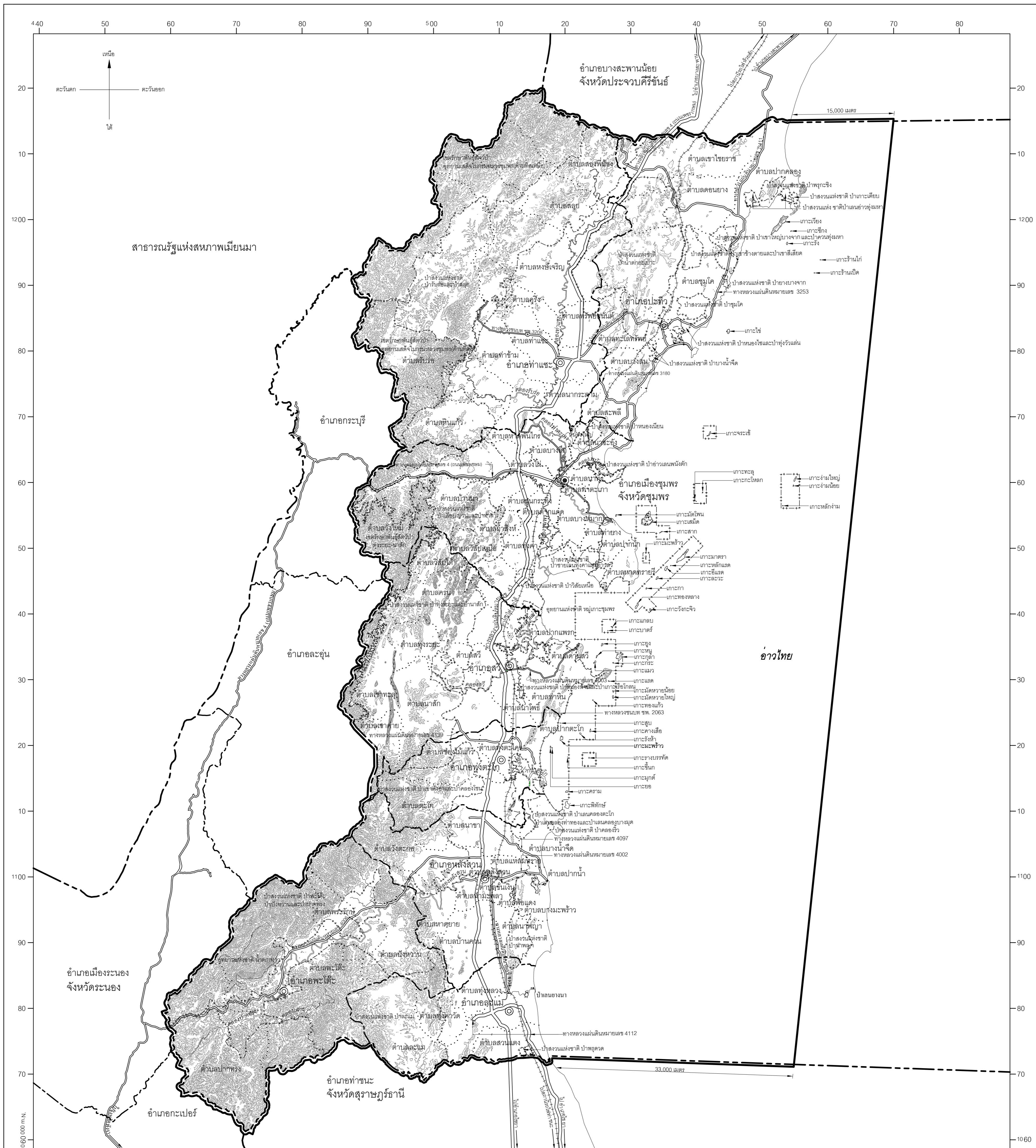
ลำดับที่	ประเภทหรือชนิดของโรงงาน	จำพวกที่	หมายเหตุ
	(๓) โรงงานทำเครื่องเพชรหรือพลอยหรือเครื่องประดับสำหรับการแสดง ที่มีได้ระบุไว้ในลำดับอื่น	๒ และ ๓	
	(๔) โรงงานทำร่ม ไม้ถ้ำขนนก ดอกไม้เทียม ซิป กระดุม ไม้กวาด แปรง ตะเกียง โป๊ะตะเกียงหรือไฟฟ้า กล้องสุบยาหรือกล้องบุหรี กั้นกรองบุหรี หรือไฟแช็ก	๒ และ ๓	
	(๕) โรงงานทำป้าย ตรา เครื่องหมาย ป้ายติดของ หรือเครื่องโฆษณาสินค้า ตราโลหะหรือยาง แม่พิมพ์ลายฉลุ (Stencils) ที่มีได้ระบุไว้ในลำดับอื่น	๒ และ ๓	
	(๖) โรงงานทำแหคลุมผม ซองผม หรือผมปลอม	๒ และ ๓	
	(๗) โรงงานทำผลิตภัณฑ์จากวัสดุเหลือใช้ที่มีได้ระบุไว้ในลำดับใด	๑ และ ๓	
๙๑	(๑) โรงงานบรรจุสินค้าทั่วไป	๓	
๙๒	โรงงานห้องเย็น	๒	
๙๗	โรงงานซ่อมผลิตภัณฑ์ที่มีได้ระบุการซ่อมไว้ในลำดับใด	๓	
๙๘	โรงงานซักรีด ซักแห้ง ซักฟอก รีด อัด หรือย้อมผ้า เครื่องนุ่งห่ม พรหม หรือขนสัตว์	๓	
๑๐๓	(๓) โรงงานบดหรือป่นเกลือ	๒ และ ๓	

หมายเหตุ ลำดับที่ หมายถึง ลำดับที่ตามกฎหมายว่าด้วยโรงงาน
จำพวกที่ หมายถึง จำพวกที่ตามกฎหมายว่าด้วยโรงงาน

แผนที่ทำயกฏกระทรวง
ให้ใช้บังคับผังเมืองรวมจังหวัดชุมพร
พ.ศ. 2560

มาตราส่วน 1 : 300,000

0 5 10 20 กิโลเมตร



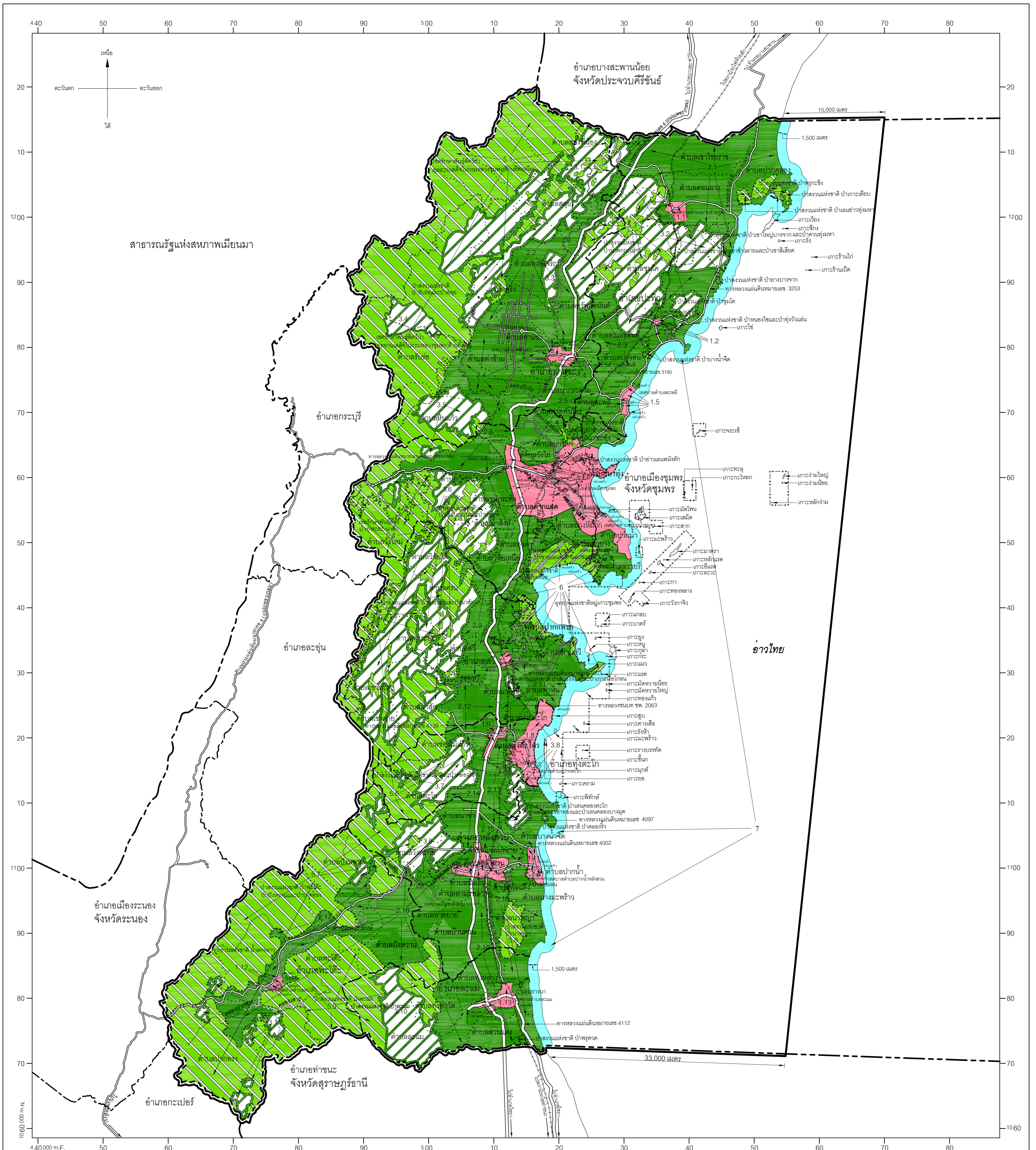
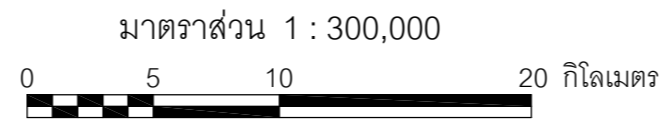
- เครื่องหมาย**
- แนวเขตผังเมืองรวม
 - เขตจังหวัด
 - เขตอำเภอ เขตกิ่งอำเภอ
 - เขตตำบล เขตองค์การบริหารส่วนตำบล
 - ++ -- ++ แนวเขตป่าสงวนแห่งชาติ เขตอุทยานแห่งชาติ
 - เขตวนอุทยาน เขตรักษาพันธุ์สัตว์ป่า
 - ทางหลวง ถนน ซอย
 - ++++ ทางรถไฟ
 - ~ แม่น้ำ คลอง ห้วย
 - ช่างเก็บน้ำหนอง บึง
 - เส้นชั้นความสูง
 - ศาลากลางจังหวัด
 - ◎ ที่ว่าการอำเภอ

ผังเมืองรวมจังหวัดชุมพร

(Signature)
(นายมนตรี สักดิ์เมือง)
ผู้อำนวยการสำนักผังประเทศและผังการ

(Signature)
(นายมนตรี สดประเสริฐ)
อธิบดีกรมโยธาธิการและผังเมือง


แผนผังกำหนดการใช้ประโยชน์ที่ดินตามที่ได้จำแนกประเภทท้ายกฎกระทรวง
ให้ใช้บังคับผังเมืองรวมจังหวัดชุมพร
พ.ศ. 2560

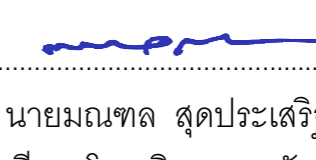


- เครื่องหมาย**
- แนวเขตผังเมืองรวม
 - - - เขตจังหวัด
 - - - - - เขตอำเภอ เขตกิ่งอำเภอ
 - เขตตำบล เขตองค์การบริหารส่วนตำบล
 - เขตเทศบาล
 - + + + + + แนวเขตป่าสงวนแห่งชาติ เขตอุทยานแห่งชาติ
 - เขตวนอุทยาน เขตรักษาพันธุ์สัตว์ป่า
 - ทางหลวง ถนน ซอย
 - +++++ ทางรถไฟ
 - ~~~~~ แม่น้ำ คลอง ห้วย
 - อ่างเก็บน้ำ หนอง บึง
1. เขตสีชมพู
 2. เขตสีเขียว
 3. เขตสีชาวมีกรอบและเส้นแวงสีเขียว
 4. เขตสีเขียวอ่อน
 5. เขตสีเขียวอ่อนมีเส้นทแยงสีขาว
 6. เขตสีเขียวอ่อนมีเส้นทแยงสีเทา
 7. เขตสีฟ้า

- ที่ดินประเภทชุมชน
- ที่ดินประเภทชนบทและเกษตรกรรม
- ที่ดินประเภทอนุรักษ์ชนบทและเกษตรกรรม
- ที่ดินประเภทที่โล่งเพื่อนันทนาการและการรักษาคุณภาพสิ่งแวดล้อม
- ที่ดินประเภทอนุรักษ์ป่าไม้
- ที่ดินประเภทสงวนไว้เพื่อรักษาสภาพป่าชายเลน
- ที่ดินประเภทที่โล่งเพื่อรักษาคุณภาพสิ่งแวดล้อม

ผังเมืองรวมจังหวัดชุมพร


(นายมนตรี ศักดิ์เมือง)
ผู้ว่าการสำนักงานผังประเทศและผังภาค


(นายมนตรี สุตประเสริฐ)
อธิบดีกรมโยธาธิการและผังเมือง

รายการประกอบแผนผังกำหนดการใช้ประโยชน์ที่ดินตามที่ได้จำแนกประเภททำยกภูกระทรง
ให้ใช้บังคับผังเมืองรวมจังหวัดชุมพร

พ.ศ. ๒๕๖๐

การใช้ประโยชน์ที่ดินให้เป็นไปตามแผนผังกำหนดการใช้ประโยชน์ที่ดินตามที่ได้จำแนกประเภท
ทำยกภูกระทรง ตามที่กำหนดไว้ในข้อ ๕ คือ

๑. ที่ดินในบริเวณหมายเลข ๑.๑ ถึงหมายเลข ๑.๑๓ ที่กำหนดไว้เป็นสีชมพู ให้เป็นที่ดิน
ประเภทชุมชน มีรายการดังต่อไปนี้

๑.๑ ด้านเหนือ จดเขตเทศบาลตำบลมาบอำมฤต ระหว่างหลักเขตที่ ๑ กับหลักเขตที่ ๒
ด้านตะวันออก จดเขตเทศบาลตำบลมาบอำมฤต ระหว่างหลักเขตที่ ๒ กับหลักเขตที่ ๓
ด้านใต้ จดเขตเทศบาลตำบลมาบอำมฤต ระหว่างหลักเขตที่ ๓ กับหลักเขตที่ ๔
ด้านตะวันตก จดเขตเทศบาลตำบลมาบอำมฤต ระหว่างหลักเขตที่ ๔ กับหลักเขตที่ ๕
หลักเขตที่ ๖ และหลักเขตที่ ๑

๑.๒ ด้านเหนือ จดเขตเทศบาลตำบลปะทิว ระหว่างหลักเขตที่ ๑ กับหลักเขตที่ ๒
ด้านตะวันออก จดเขตเทศบาลตำบลปะทิว ระหว่างหลักเขตที่ ๒ กับหลักเขตที่ ๓
และหลักเขตที่ ๔

ด้านใต้ จดเขตเทศบาลตำบลปะทิว ระหว่างหลักเขตที่ ๔ กับหลักเขตที่ ๕
ด้านตะวันตก จดเขตเทศบาลตำบลปะทิว ระหว่างหลักเขตที่ ๕ กับหลักเขตที่ ๖
และหลักเขตที่ ๑

๑.๓ ด้านเหนือ จดเขตเทศบาลตำบลท่าแซะ ระหว่างหลักเขตที่ ๑ กับหลักเขตที่ ๒
หลักเขตที่ ๓ หลักเขตที่ ๔ หลักเขตที่ ๕ และหลักเขตที่ ๖

ด้านตะวันออก จดเขตเทศบาลตำบลท่าแซะ ระหว่างหลักเขตที่ ๖ กับหลักเขตที่ ๗
ด้านใต้ จดเขตเทศบาลตำบลท่าแซะ ระหว่างหลักเขตที่ ๗ กับหลักเขตที่ ๘
หลักเขตที่ ๙ และหลักเขตที่ ๑๐

ด้านตะวันตก จดเขตเทศบาลตำบลท่าแซะ ระหว่างหลักเขตที่ ๑๐ กับหลักเขตที่ ๑

๑.๔ ด้านเหนือ จดเขตเทศบาลตำบลเนินสันติ ระหว่างหลักเขตที่ ๑ กับหลักเขตที่ ๒
หลักเขตที่ ๓ และหลักเขตที่ ๔

ด้านตะวันออก จดเขตเทศบาลตำบลเนินสันติ ระหว่างหลักเขตที่ ๔ กับหลักเขตที่ ๕ และหลักเขตที่ ๖

ด้านใต้ จดเขตเทศบาลตำบลเนินสันติ ระหว่างหลักเขตที่ ๖ กับหลักเขตที่ ๗

ด้านตะวันตก จดเขตเทศบาลตำบลเนินสันติ ระหว่างหลักเขตที่ ๗ กับหลักเขตที่ ๘ และหลักเขตที่ ๑

๑.๕ ด้านเหนือ จดเขตเทศบาลตำบลสะพลี ระหว่างหลักเขตที่ ๒ กับหลักเขตที่ ๓

ด้านตะวันออก จดเขตเทศบาลตำบลสะพลี ระหว่างหลักเขตที่ ๓ กับหลักเขตที่ ๔ และหลักเขตที่ ๕

ด้านใต้ จดเขตเทศบาลตำบลสะพลี ระหว่างหลักเขตที่ ๕ กับหลักเขตที่ ๖

ด้านตะวันตก จดเขตเทศบาลตำบลสะพลี ระหว่างหลักเขตที่ ๖ กับหลักเขตที่ ๗ หลักเขตที่ ๘ หลักเขตที่ ๙ หลักเขตที่ ๑ และหลักเขตที่ ๒

๑.๖ แนวเขตผังเมืองรวมเมืองชุมพร ตามกฎกระทรวง ฉบับที่ ๓๙๓ (พ.ศ. ๒๕๔๑) ออกตามความในพระราชบัญญัติการผังเมือง พ.ศ. ๒๕๑๘

๑.๗ ด้านเหนือ จดเขตเทศบาลตำบลนาโพธิ์ ระหว่างหลักเขตที่ ๑ กับหลักเขตที่ ๒

ด้านตะวันออก จดเขตเทศบาลตำบลนาโพธิ์ ระหว่างหลักเขตที่ ๒ กับหลักเขตที่ ๓

ด้านใต้ จดเขตเทศบาลตำบลนาโพธิ์ ระหว่างหลักเขตที่ ๓ กับหลักเขตที่ ๔

ด้านตะวันตก จดเขตเทศบาลตำบลนาโพธิ์ ระหว่างหลักเขตที่ ๔ กับหลักเขตที่ ๑

๑.๘ ด้านเหนือ จดเขตเทศบาลตำบลปากตะโก ระหว่างหลักเขตที่ ๒ กับหลักเขตที่ ๓ และหลักเขตที่ ๔

ด้านตะวันออก จดเขตเทศบาลตำบลปากตะโก ระหว่างหลักเขตที่ ๔ กับหลักเขตที่ ๕

ด้านใต้ จดเขตเทศบาลตำบลปากตะโก ระหว่างหลักเขตที่ ๕ กับหลักเขตที่ ๖ และหลักเขตที่ ๗

ด้านตะวันตก จดเขตเทศบาลตำบลปากตะโก ระหว่างหลักเขตที่ ๗ กับหลักเขตที่ ๘ หลักเขตที่ ๙ หลักเขตที่ ๑๐ หลักเขตที่ ๑๑ หลักเขตที่ ๑ และหลักเขตที่ ๒

๑.๙ ด้านเหนือ จดเส้นขนานระยะ ๕๐๐ เมตร กับศูนย์กลางทางหลวงแผ่นดินหมายเลข ๔๑๓๙ เส้นขนานระยะ ๕๐๐ เมตร กับศูนย์กลางทางหลวงแผ่นดินหมายเลข ๔๑๑ เส้นขนานระยะ ๑,๐๐๐ เมตร กับศูนย์กลางทางหลวงแผ่นดินหมายเลข ๔๑๓๙ เส้นขนานระยะ ๑,๐๐๐ เมตร กับศูนย์กลางทางหลวงชนบท ชพ. ๒๐๖๓ เส้นขนานระยะ ๕๐๐ เมตร กับศูนย์กลางทางหลวงแผ่นดิน

หมายเลข ๔๑ เส้นขนานระยะ ๕๐๐ เมตร กับศูนย์กลางทางหลวงชนบท ชพ. ๒๐๖๓ และเส้นขนานระยะ ๕๐๐ เมตร กับเขตทางรถไฟสายใต้ ฟากตะวันตก

ด้านตะวันออก จดเขตทางรถไฟสายใต้ ฟากตะวันตก เส้นขนานระยะ ๕๐๐ เมตร กับศูนย์กลางทางหลวงชนบท ชพ. ๒๐๖๓ และเส้นขนานระยะ ๕๐๐ เมตร กับศูนย์กลางทางหลวงแผ่นดินหมายเลข ๔๑

ด้านใต้ จดเส้นขนานระยะ ๓,๗๐๐ เมตร กับศูนย์กลางทางหลวงชนบท ชพ. ๒๐๖๓ และเส้นขนานระยะ ๓,๗๐๐ เมตร กับศูนย์กลางทางหลวงแผ่นดินหมายเลข ๔๑๓๙

ด้านตะวันตก จดเส้นขนานระยะ ๕๐๐ เมตร กับศูนย์กลางทางหลวงแผ่นดินหมายเลข ๔๑ เส้นขนานระยะ ๕๐๐ เมตร กับศูนย์กลางทางหลวงแผ่นดินหมายเลข ๔๑๓๙ และเส้นขนานระยะ ๑,๐๐๐ เมตร กับศูนย์กลางทางหลวงแผ่นดินหมายเลข ๔๑

๑.๑๐ แนวเขตผังเมืองรวมเมืองหลังสวน จังหวัดชุมพร ตามกฎกระทรวง ฉบับที่ ๓๓๘ (พ.ศ. ๒๕๔๐) ออกตามความในพระราชบัญญัติการผังเมือง พ.ศ. ๒๕๑๘

๑.๑๑ แนวเขตผังเมืองรวมชุมชนปากน้ำหลังสวน จังหวัดชุมพร ตามกฎกระทรวง ฉบับที่ ๓๒๒ (พ.ศ. ๒๕๔๐) ออกตามความในพระราชบัญญัติการผังเมือง พ.ศ. ๒๕๑๘

๑.๑๒ ด้านเหนือ จดเขตเทศบาลตำบลพะโต๊ะ ระหว่างหลักเขตที่ ๒ กับหลักเขตที่ ๓ และหลักเขตที่ ๔

ด้านตะวันออก จดเขตเทศบาลตำบลพะโต๊ะ ระหว่างหลักเขตที่ ๔ กับหลักเขตที่ ๕

ด้านใต้ จดเขตเทศบาลตำบลพะโต๊ะ ระหว่างหลักเขตที่ ๕ กับหลักเขตที่ ๖

ด้านตะวันตก จดเขตเทศบาลตำบลพะโต๊ะ ระหว่างหลักเขตที่ ๖ กับหลักเขตที่ ๑ และหลักเขตที่ ๒

๑.๑๓ ด้านเหนือ จดเส้นขนานระยะ ๕๐๐ เมตร กับศูนย์กลางทางหลวงแผ่นดินหมายเลข ๔๑๑๒ และเขตเทศบาลตำบลละแม ระหว่างหลักเขตที่ ๕ กับหลักเขตที่ ๑ และหลักเขตที่ ๒

ด้านตะวันออก จดเขตเทศบาลตำบลละแม ระหว่างหลักเขตที่ ๒ กับหลักเขตที่ ๓

ด้านใต้ จดเขตเทศบาลตำบลละแม ระหว่างหลักเขตที่ ๓ กับหลักเขตที่ ๔ และหลักเขตที่ ๕ เส้นขนานระยะ ๕๐๐ เมตร กับศูนย์กลางทางหลวงแผ่นดินหมายเลข ๔๑ เส้นขนานระยะ ๑,๕๐๐ เมตร กับศูนย์กลางทางหลวงแผ่นดินหมายเลข ๔๑๑๒ เส้นขนานระยะ ๕๐๐ เมตร กับศูนย์กลางทางหลวงแผ่นดินหมายเลข ๔๑ และเส้นขนานระยะ ๕๐๐ เมตร กับศูนย์กลางทางหลวงแผ่นดินหมายเลข ๔๑๑๒

ด้านตะวันตก จดเส้นขนานระยะ ๑,๕๐๐ เมตร กับศูนย์กลางทางหลวงแผ่นดิน
หมายเลข ๔๑

๒. ที่ดินในบริเวณหมายเลข ๒.๑ ถึงหมายเลข ๒.๑๙ ที่กำหนดไว้เป็นสีเขียว ให้เป็นที่ดิน
ประเภทชนบทและเกษตรกรรม มีรายการดังต่อไปนี้

๒.๑ ด้านเหนือ จดแนวเขตผังเมืองรวมด้านเหนือ ซึ่งเป็นเส้นแบ่งเขตการปกครอง
ระหว่างจังหวัดชุมพรกับจังหวัดประจวบคีรีขันธ์

ด้านตะวันออก จดชายฝั่งทะเลอ่าวไทย

ด้านใต้ จดเขตปฏิรูปที่ดินเพื่อเกษตรกรรมบริเวณตำบลชุมโค ตำบลทะเลทรัพย์
อำเภอปะทิว และตำบลทรัพย์อนันต์ อำเภอท่าแซะ และแนวเขตป่าสงวนแห่งชาติ ป่าน้ำตกกะเปาะ

ด้านตะวันตก จดทางหลวงแผ่นดินหมายเลข ๔ (ถนนเพชรเกษม) ฟากตะวันออก

ทั้งนี้ ยกเว้นบริเวณหมายเลข ๑.๑ ที่กำหนดไว้เป็นสีชมพู และบริเวณหมายเลข ๕.๒
ที่กำหนดไว้เป็นสีเขียวอ่อนมีเส้นทแยงสีขาว

๒.๒ ด้านเหนือ จดแนวเขตผังเมืองรวมด้านเหนือ ซึ่งเป็นเส้นแบ่งเขตการปกครอง
ระหว่างจังหวัดชุมพรกับจังหวัดประจวบคีรีขันธ์

ด้านตะวันออก จดทางหลวงแผ่นดินหมายเลข ๔ (ถนนเพชรเกษม) ฟากตะวันตก

ด้านใต้ จดเขตเทศบาลตำบลเนินสันติ ระหว่างหลักเขตที่ ๒ กับหลักเขตที่ ๑
เขตเทศบาลตำบลท่าแซะ ระหว่างหลักเขตที่ ๖ กับหลักเขตที่ ๕ หลักเขตที่ ๔ หลักเขตที่ ๓ หลักเขตที่ ๒
และหลักเขตที่ ๑ ทางหลวงชนบท ชพ. ๓๒๐๘ ฟากเหนือ และถนนสาธารณะไม่ปรากฏชื่อ ฟากเหนือ

ด้านตะวันตก จดเขตปฏิรูปที่ดินเพื่อเกษตรกรรมบริเวณตำบลสองพี่น้อง
ตำบลสลุย ตำบลหงษ์เจริญ ตำบลคูริง และตำบลร่ำร้อ อำเภอท่าแซะ แนวเขตป่าสงวนแห่งชาติ
ป่าร่ำร้อและป่าสลุย และแนวเขตรักษาพันธุ์สัตว์ป่าอุทยานเสด็จในกรมหลวงชุมพร

ทั้งนี้ ยกเว้นบริเวณหมายเลข ๓.๓ ที่กำหนดไว้เป็นสีขาวมีกรอบและเส้นทแยงสีเขียว

๒.๓ ด้านเหนือ จดเขตปฏิรูปที่ดินเพื่อเกษตรกรรมบริเวณตำบลชุมโค ตำบลทะเลทรัพย์
อำเภอปะทิว และตำบลทรัพย์อนันต์ อำเภอท่าแซะ

ด้านตะวันออก จดชายฝั่งทะเลอ่าวไทย และเขตเทศบาลตำบลสะพลี ระหว่าง
หลักเขตที่ ๓ กับหลักเขตที่ ๒ หลักเขตที่ ๑ และหลักเขตที่ ๙

ด้านใต้ จดทางหลวงแผ่นดินหมายเลข ๓๑๘๐ ฟากเหนือ

ด้านตะวันตก จดเขตเทศบาลตำบลเนินสันติ ระหว่างหลักเขตที่ ๕ กับหลักเขตที่ ๔
หลักเขตที่ ๓ และหลักเขตที่ ๒ และทางหลวงแผ่นดินหมายเลข ๔ (ถนนเพชรเกษม) ปากตะวันออก
ทั้งนี้ ยกเว้นบริเวณหมายเลข ๑.๒ ที่กำหนดไว้เป็นสีชมพู

๒.๔ ด้านเหนือ จดถนนสาธารณะไม่ปรากฏชื่อ ปากใต้ ทางหลวงชนบท ชพ. ๓๒๐๘
ปากใต้ เขตเทศบาลตำบลท่าชะระ ระหว่างหลักเขตที่ ๑ กับหลักเขตที่ ๑๐ หลักเขตที่ ๙ หลักเขตที่ ๘
และหลักเขตที่ ๗ และเขตเทศบาลตำบลเนินสันติ ระหว่างหลักเขตที่ ๘ กับหลักเขตที่ ๗ และหลักเขตที่ ๖

ด้านตะวันออก จดทางหลวงแผ่นดินหมายเลข ๔ (ถนนเพชรเกษม) ปากตะวันตก

ด้านใต้ จดคลองรับร้อ ฝั่งเหนือ

ด้านตะวันตก จดคลองรับร้อ ฝั่งตะวันออก แนวเขตป่าสงวนแห่งชาติ ป่ารับร้อ
และป่าสลุย แนวเขตรักษาพันธุ์สัตว์ป่าอุทยานเสด็จในกรมหลวงชุมพร และเขตปฏิรูปที่ดิน
เพื่อเกษตรกรรม บริเวณตำบลสองพี่น้อง ตำบลสลุย ตำบลหงษ์เจริญ ตำบลคูริง และตำบลรับร้อ
อำเภอท่าชะระ

๒.๕ ด้านเหนือ จดทางหลวงแผ่นดินหมายเลข ๓๑๘๐ ปากใต้

ด้านตะวันออก จดเขตเทศบาลตำบลสะพลี ระหว่างหลักเขตที่ ๙ กับหลักเขตที่ ๘
หลักเขตที่ ๗ และหลักเขตที่ ๖ และชายฝั่งทะเลอ่าวไทย

ด้านใต้ จดแนวเขตผังเมืองรวมเมืองชุมพร ตามกฎกระทรวง ฉบับที่ ๓๙๓
(พ.ศ. ๒๕๔๑) ออกตามความในพระราชบัญญัติการผังเมือง พ.ศ. ๒๕๑๘ และบริเวณโครงการพัฒนา
พื้นที่หนองใหญ่ตามพระราชดำริ

ด้านตะวันตก จดทางหลวงแผ่นดินหมายเลข ๔ (ถนนเพชรเกษม) ปากตะวันออก
และเขตเทศบาลตำบลเนินสันติ ระหว่างหลักเขตที่ ๗ กับหลักเขตที่ ๖ และหลักเขตที่ ๕

๒.๖ ด้านเหนือ จดคลองรับร้อ ฝั่งใต้

ด้านตะวันออก จดทางหลวงแผ่นดินหมายเลข ๔ (ถนนเพชรเกษม) ปากตะวันตก
และแนวเขตผังเมืองรวมเมืองชุมพร ตามกฎกระทรวง ฉบับที่ ๓๙๓ (พ.ศ. ๒๕๔๑) ออกตามความ
ในพระราชบัญญัติการผังเมือง พ.ศ. ๒๕๑๘

ด้านใต้ จดทางหลวงแผ่นดินหมายเลข ๔ (ถนนเพชรเกษม) ปากเหนือ

ด้านตะวันตก จดแนวเขตป่าสงวนแห่งชาติ ป่ารับร้อและป่าสลุย แนวเขตรักษา
พันธุ์สัตว์ป่าอุทยานเสด็จในกรมหลวงชุมพร และเขตปฏิรูปที่ดินเพื่อเกษตรกรรมบริเวณตำบลรับร้อ
ตำบลหินแก้ว อำเภอท่าชะระ และตำบลวังใหม่ อำเภอเมืองชุมพร

๒.๗ ด้านเหนือ จดทางหลวงแผ่นดินหมายเลข ๔ (ถนนเพชรเกษม) ฟากใต้
 ด้านตะวันออก จดแนวเขตผังเมืองรวมเมืองชุมพร ตามกฎกระทรวง ฉบับที่ ๓๙๓
 (พ.ศ. ๒๕๔๑) ออกตามความในพระราชบัญญัติการผังเมือง พ.ศ. ๒๕๑๘ และทางหลวงแผ่นดินหมายเลข ๔๑
 ฟากตะวันตก

ด้านใต้ จดคลองวิสัย ผังเหนือ

ด้านตะวันตก จดแนวเขตป่าสงวนแห่งชาติ ป่าเสียดผืนใหญ่ และป่าทำสาร
 แนวเขตรักษาพันธุ์สัตว์ป่าทุ่งระยะ - นาสัก และเขตปฏิรูปที่ดินเพื่อเกษตรกรรมบริเวณตำบลบ้านนา
 ตำบลขุนกระโทก ตำบลถ้ำสิงห์ ตำบลวิสัยเหนือ อำเภอเมืองชุมพร ตำบลวิสัยใต้ ตำบลทุ่งระยะ
 ตำบลเขาทะลุ ตำบลเขาค่าย ตำบลครน ตำบลสวี และตำบลนาสัก อำเภอสวี

๒.๘ ด้านเหนือ จดแนวเขตผังเมืองรวมเมืองชุมพร ตามกฎกระทรวง ฉบับที่ ๓๙๓
 (พ.ศ. ๒๕๔๑) ออกตามความในพระราชบัญญัติการผังเมือง พ.ศ. ๒๕๑๘

ด้านตะวันออก จดแนวเขตผังเมืองรวมเมืองชุมพร ตามกฎกระทรวง ฉบับที่ ๓๙๓
 (พ.ศ. ๒๕๔๑) ออกตามความในพระราชบัญญัติการผังเมือง พ.ศ. ๒๕๑๘ และชายฝั่งทะเลอ่าวไทย

ด้านใต้ จดชายฝั่งทะเลอ่าวไทย แนวเขตป่าสงวนแห่งชาติ ป่าชายเลนทุ่งคา
 และอ่าวสวี และคลองวิสัย ผังเหนือ

ด้านตะวันตก จดทางหลวงแผ่นดินหมายเลข ๔๑ ฟากตะวันออก

๒.๙ ด้านเหนือ จดคลองวิสัย ผังใต้

ด้านตะวันออก จดทางหลวงแผ่นดินหมายเลข ๔๑ ฟากตะวันตก

ด้านใต้ จดคลองสวี ผังเหนือ

ด้านตะวันตก จดแนวเขตป่าสงวนแห่งชาติ ป่าทุ่งระยะและป่านาสัก และเขตปฏิรูป
 ที่ดินเพื่อเกษตรกรรมบริเวณตำบลบ้านนา ตำบลขุนกระโทก ตำบลถ้ำสิงห์ ตำบลวิสัยเหนือ อำเภอเมืองชุมพร
 ตำบลวิสัยใต้ ตำบลทุ่งระยะ ตำบลเขาทะลุ ตำบลเขาค่าย ตำบลครน ตำบลสวี และตำบลนาสัก
 อำเภอสวี

๒.๑๐ ด้านเหนือ จดคลองวิสัย ผังใต้ และแนวเขตป่าสงวนแห่งชาติ ป่าชายเลนป่าทุ่งคา
 และอ่าวสวี

ด้านตะวันออก จดชายฝั่งทะเลอ่าวไทย

ด้านใต้ จดทางหลวงแผ่นดินหมายเลข ๔๐๐๓ ฟากเหนือ และคลองสวี
 ผังตะวันออก

- ด้านตะวันตก จดทางหลวงแผ่นดินหมายเลข ๔๑ ปากตะวันออก
- ๒.๑๑ ด้านเหนือ จดเขตเทศบาลตำบลนาโพธิ์ ระหว่างหลักเขตที่ ๔ กับหลักเขตที่ ๓ และหลักเขตที่ ๒ และทางหลวงแผ่นดินหมายเลข ๔๐๐๓ ปากใต้
- ด้านตะวันออก จดชายฝั่งทะเลอ่าวไทย และแนวเขตป่าสงวนแห่งชาติ ป่าชายเลนทุ่งคา และอ่าวสวี
- ด้านใต้ จดเขตเทศบาลตำบลปากตะโก ระหว่างหลักเขตที่ ๔ กับหลักเขตที่ ๓ หลักเขตที่ ๒ หลักเขตที่ ๑ หลักเขตที่ ๑๑ และหลักเขตที่ ๑๐ ทางหลวงชนบท ชพ. ๒๐๖๓ ปากเหนือ เขตทางรถไฟสายใต้ ปากตะวันออก เส้นขนานระยะ ๕๐๐ เมตร กับศูนย์กลางทางหลวงชนบท ชพ. ๒๐๖๓ เส้นขนานระยะ ๕๐๐ เมตร กับเขตทางรถไฟสายใต้ ปากตะวันตก เส้นขนานระยะ ๕๐๐ เมตร กับศูนย์กลางทางหลวงชนบท ชพ. ๒๐๖๓ เส้นขนานระยะ ๕๐๐ เมตร กับศูนย์กลางทางหลวงแผ่นดิน หมายเลข ๔๑ และเส้นขนานระยะ ๑,๐๐๐ เมตร กับศูนย์กลางทางหลวงชนบท ชพ. ๒๐๖๓
- ด้านตะวันตก จดทางหลวงแผ่นดินหมายเลข ๔๑ ปากตะวันออก
- ทั้งนี้ ยกเว้นบริเวณหมายเลข ๓.๘ ที่กำหนดไว้เป็นสีขาวมีกรอบและเส้นทแยงสีเขียว
- ๒.๑๒ ด้านเหนือ จดคลองสวี ฝั่งใต้
- ด้านตะวันออก จดทางหลวงแผ่นดินหมายเลข ๔๑ ปากตะวันตก เส้นขนานระยะ ๑,๐๐๐ เมตร กับศูนย์กลางทางหลวงแผ่นดินหมายเลข ๔๑๓๙ เส้นขนานระยะ ๕๐๐ เมตร กับศูนย์กลางทางหลวงแผ่นดินหมายเลข ๔๑ เส้นขนานระยะ ๕๐๐ เมตร กับศูนย์กลางทางหลวงแผ่นดิน หมายเลข ๔๑๓๙ และเส้นขนานระยะ ๑,๐๐๐ เมตร กับศูนย์กลางทางหลวงแผ่นดินหมายเลข ๔๑
- ด้านใต้ จดทางหลวงแผ่นดินหมายเลข ๔๑๓๙ ปากเหนือ และแนวเขตป่าสงวนแห่งชาติ ป่าทุ่งระยะและป่านาสัก
- ด้านตะวันตก จดเขตปฏิรูปที่ดินเพื่อเกษตรกรรมบริเวณตำบลบ้านนา ตำบลขุนกระโทก ตำบลลำสิงห์ ตำบลวิสัยเหนือ อำเภอเมืองชุมพร ตำบลวิสัยใต้ ตำบลทุ่งระยะ ตำบลเขาทะลุ ตำบลเขาค่าย ตำบลครน ตำบลสวี และตำบลนาสัก อำเภอสวี
- ๒.๑๓ ด้านเหนือ จดทางหลวงชนบท ชพ. ๒๐๖๓ ปากใต้ และเขตเทศบาลตำบลปากตะโก ระหว่างหลักเขตที่ ๑๑ กับหลักเขตที่ ๑๐ และหลักเขตที่ ๙
- ด้านตะวันออก จดเขตปฏิรูปที่ดินเพื่อเกษตรกรรมบริเวณตำบลนาโพธิ์ อำเภอสวี ตำบลตะโก ตำบลทุ่งตะไคร อำเภอทุ่งตะโก และตำบลบางน้ำจืด อำเภอหลังสวน เขตเทศบาลตำบลปากตะโก ระหว่างหลักเขตที่ ๗ กับหลักเขตที่ ๖ และหลักเขตที่ ๕ และชายฝั่งทะเลอ่าวไทย

ด้านใต้ จดแนวเขตผังเมืองรวมชุมชนปากน้ำหลังสวน จังหวัดชุมพร ตามกฎกระทรวง ฉบับที่ ๓๒๒ (พ.ศ. ๒๕๔๐) ออกตามความในพระราชบัญญัติการผังเมือง พ.ศ. ๒๕๑๘ และทางหลวงแผ่นดินหมายเลข ๔๐๙๗ ฟากเหนือ

ด้านตะวันตก จดทางหลวงแผ่นดินหมายเลข ๔๑ ฟากตะวันออก เส้นขนาน ระยะ ๓,๗๐๐ เมตร กับศูนย์กลางทางหลวงชนบท ชพ. ๒๐๖๓ เส้นขนานระยะ ๕๐๐ เมตร กับศูนย์กลางทางหลวงแผ่นดินหมายเลข ๔๑ เส้นขนานระยะ ๕๐๐ เมตร กับศูนย์กลางทางหลวงชนบท ชพ. ๒๐๖๓ และเขตทางรถไฟสายใต้ ฟากตะวันออก

๒.๑๔ ด้านเหนือ จดทางหลวงแผ่นดินหมายเลข ๔๑๓๙ ฟากใต้

ด้านตะวันออก จดเส้นขนานระยะ ๑,๐๐๐ เมตร กับศูนย์กลางทางหลวงแผ่นดิน หมายเลข ๔๑ เส้นขนานระยะ ๕๐๐ เมตร กับศูนย์กลางทางหลวงแผ่นดินหมายเลข ๔๑๓๙ เส้นขนานระยะ ๕๐๐ เมตร กับศูนย์กลางทางหลวงแผ่นดินหมายเลข ๔๑ เส้นขนานระยะ ๓,๗๐๐ เมตร กับศูนย์กลางทางหลวงแผ่นดินหมายเลข ๔๑๓๙ และทางหลวงแผ่นดินหมายเลข ๔๑ ฟากตะวันตก

ด้านใต้ จดแนวเขตผังเมืองรวมเมืองหลังสวน จังหวัดชุมพร ตามกฎกระทรวง ฉบับที่ ๓๓๘ (พ.ศ. ๒๕๔๐) ออกตามความในพระราชบัญญัติการผังเมือง พ.ศ. ๒๕๑๘ และทางหลวงแผ่นดินหมายเลข ๔๐๐๖ ฟากเหนือ

ด้านตะวันตก จดเขตปฏิรูปที่ดินเพื่อเกษตรกรรมบริเวณตำบลนาขา ตำบลวังตะกอก ตำบลหาดยาย อำเภอหลังสวน และตำบลปังหวาน อำเภอพะโต๊ะ แนวเขตป่าสงวนแห่งชาติ ป่าเขาตั้งอา และป่าคลองโชน เขตปฏิรูปที่ดินเพื่อเกษตรกรรมบริเวณตำบลช่องไม้แก้ว และตำบลตะโก อำเภอทุ่งตะโก และตำบลวังตะกอก อำเภอหลังสวน และแนวเขตป่าสงวนแห่งชาติ ป่าทุ่งระยะและป่านาสัก

๒.๑๕ ด้านเหนือ จดทางหลวงแผ่นดินหมายเลข ๔๐๙๗ ฟากใต้

ด้านตะวันออก จดแนวเขตผังเมืองรวมชุมชนปากน้ำหลังสวน จังหวัดชุมพร ตาม กฎกระทรวง ฉบับที่ ๓๒๒ (พ.ศ. ๒๕๔๐) ออกตามความในพระราชบัญญัติการผังเมือง พ.ศ. ๒๕๑๘

ด้านใต้ จดทางหลวงแผ่นดินหมายเลข ๔๐๐๒ ฟากเหนือ

ด้านตะวันตก จดแนวเขตผังเมืองรวมเมืองหลังสวน จังหวัดชุมพร ตามกฎกระทรวง ฉบับที่ ๓๓๘ (พ.ศ. ๒๕๔๐) ออกตามความในพระราชบัญญัติการผังเมือง พ.ศ. ๒๕๑๘ และทางหลวงแผ่นดิน หมายเลข ๔๑ ฟากตะวันออก

๒.๑๖ ด้านเหนือ จดเขตปฏิรูปที่ดินเพื่อเกษตรกรรมบริเวณตำบลนาขา ตำบลวังตะกอก ตำบลหาดยาย อำเภอหลังสวน และตำบลปังหวาน อำเภอพะโต๊ะ และทางหลวงแผ่นดินหมายเลข ๔๐๐๖ ฟากใต้

ด้านตะวันออก จดแนวเขตผังเมืองรวมเมืองหลังสวน จังหวัดชุมพร ตามกฎกระทรวง ฉบับที่ ๓๓๘ (พ.ศ. ๒๕๔๐) ออกตามความในพระราชบัญญัติการผังเมือง พ.ศ. ๒๕๑๘ ทางหลวงแผ่นดิน หมายเลข ๔๑ ฟากตะวันตก เส้นขนานระยะ ๕๐๐ เมตร กับศูนย์กลางทางหลวงแผ่นดินหมายเลข ๔๑๑๒ เส้นขนานระยะ ๑,๕๐๐ เมตร กับศูนย์กลางทางหลวงแผ่นดินหมายเลข ๔๑ ทางหลวงแผ่นดิน หมายเลข ๔๑๑๒ ฟากเหนือ ฟากตะวันตกและฟากใต้ เส้นขนานระยะ ๕๐๐ เมตร กับศูนย์กลาง ทางหลวงแผ่นดินหมายเลข ๔๑๑๒ เส้นขนานระยะ ๕๐๐ เมตร กับศูนย์กลางทางหลวงแผ่นดิน หมายเลข ๔๑ และเส้นขนานระยะ ๑,๕๐๐ เมตร กับศูนย์กลางทางหลวงแผ่นดินหมายเลข ๔๑๑๒

ด้านใต้ จดแนวเขตผังเมืองรวมด้านใต้ ซึ่งเป็นเส้นแบ่งเขตการปกครอง ระหว่างจังหวัดชุมพรกับจังหวัดสุราษฎร์ธานี เขตปฏิรูปที่ดินเพื่อเกษตรกรรมบริเวณตำบลละแม และตำบลทุ่งควายวัด อำเภอละแม แนวเขตป่าสงวนแห่งชาติ ป่าละแม และเขตปฏิรูปที่ดิน เพื่อเกษตรกรรมบริเวณตำบลปากทรง และตำบลพะโต๊ะ อำเภอพะโต๊ะ

ด้านตะวันตก จดทางหลวงแผ่นดินหมายเลข ๔๐๐๖ ฟากใต้ แนวเขตป่าสงวนแห่งชาติ ป่าพะโต๊ะ ป่าปังหวานและป่าปากทรง และแนวเขตอุทยานแห่งชาติน้ำตกหงาว

ทั้งนี้ ยกเว้นบริเวณหมายเลข ๑.๑๒ ที่กำหนดไว้เป็นสีชมพู

๒.๑๗ ด้านเหนือ จดแนวเขตป่าสงวนแห่งชาติ ป่าพะโต๊ะ ป่าปังหวานและป่าปากทรง แนวเขตอุทยานแห่งชาติน้ำตกหงาว และเขตปฏิรูปที่ดินเพื่อเกษตรกรรมบริเวณตำบลนาขา ตำบลวังตะกอก ตำบลหาดยาย อำเภอหลังสวน และตำบลปังหวาน อำเภอพะโต๊ะ

ด้านตะวันออก จดทางหลวงแผ่นดินหมายเลข ๔๐๐๖ ฟากเหนือ

ด้านตะวันตก จดแนวเขตป่าสงวนแห่งชาติ ป่าพะโต๊ะ ป่าปังหวานและป่าปากทรง และแนวเขตอุทยานแห่งชาติน้ำตกหงาว

ทั้งนี้ ยกเว้นบริเวณหมายเลข ๑.๑๒ ที่กำหนดไว้เป็นสีชมพู

๒.๑๘ ด้านเหนือ จดแนวเขตผังเมืองรวมเมืองหลังสวน จังหวัดชุมพร ตามกฎกระทรวง ฉบับที่ ๓๓๘ (พ.ศ. ๒๕๔๐) ออกตามความในพระราชบัญญัติการผังเมือง พ.ศ. ๒๕๑๘ ทางหลวงแผ่นดิน หมายเลข ๔๐๐๖ ฟากใต้ และแนวเขตผังเมืองรวมชุมชนปากน้ำหลังสวน จังหวัดชุมพร ตามกฎกระทรวง ฉบับที่ ๓๒๒ (พ.ศ. ๒๕๔๐) ออกตามความในพระราชบัญญัติการผังเมือง พ.ศ. ๒๕๑๘

ด้านตะวันออก จดชายฝั่งทะเลอ่าวไทย

ด้านใต้ จดแนวเขตผังเมืองรวมด้านใต้ ซึ่งเป็นเส้นแบ่งเขตการปกครอง

ระหว่างจังหวัดชุมพรกับจังหวัดสุราษฎร์ธานี

ด้านตะวันตก จดทางหลวงแผ่นดินหมายเลข ๔๑๑๒ ฟากตะวันออก

เขตเทศบาลตำบลละแม ระหว่างหลักเขตที่ ๓ กับหลักเขตที่ ๒ และหลักเขตที่ ๑ และทางหลวงแผ่นดินหมายเลข ๔๑๓๔ ฟากตะวันออก

ทั้งนี้ ยกเว้นบริเวณหมายเลข ๕.๘ ที่กำหนดไว้เป็นสีเขียวอ่อนมีเส้นทแยงสีขาว

๒.๑๙ ด้านเหนือ จดแนวเขตผังเมืองรวมเมืองหลังสวน จังหวัดชุมพร ตามกฎกระทรวงฉบับที่ ๓๓๘ (พ.ศ. ๒๕๔๐) ออกตามความในพระราชบัญญัติการผังเมือง พ.ศ. ๒๕๑๘

ด้านตะวันออก จดทางหลวงแผ่นดินหมายเลข ๔๑๓๔ ฟากตะวันตก และทางหลวงแผ่นดินหมายเลข ๔๑๑๒ ฟากตะวันตก

ด้านใต้ จดแนวเขตผังเมืองรวมด้านใต้ ซึ่งเป็นเส้นแบ่งเขตการปกครอง

ระหว่างจังหวัดชุมพรกับจังหวัดสุราษฎร์ธานี

ด้านตะวันตก จดทางหลวงแผ่นดินหมายเลข ๔๑ ฟากตะวันออก

ทั้งนี้ ยกเว้นบริเวณหมายเลข ๑.๑๓ ที่กำหนดไว้เป็นสีชมพู

๓. ที่ดินในบริเวณหมายเลข ๓.๑ ถึงหมายเลข ๓.๑๑ ที่กำหนดไว้เป็นสีขาวมีกรอบและเส้นทแยงสีเขียว ให้เป็นที่ดินประเภทอนุรักษ์ชนบทและเกษตรกรรม มีรายการดังต่อไปนี้

๓.๑ เขตปฏิรูปที่ดินเพื่อเกษตรกรรมบริเวณตำบลสองพี่น้อง ตำบลสลูย์ ตำบลหงษ์เจริญ ตำบลคูริง และตำบลรั้ว อำเภอกำแพงแสน

๓.๒ เขตปฏิรูปที่ดินเพื่อเกษตรกรรมบริเวณตำบลชุมโค ตำบลทะเลทรัพย์ อำเภอบางขัน และตำบลทรัพย์อนันต์ อำเภอกำแพงแสน

๓.๓ เขตปฏิรูปที่ดินเพื่อเกษตรกรรมบริเวณตำบลหงษ์เจริญ อำเภอกำแพงแสน

๓.๔ เขตปฏิรูปที่ดินเพื่อเกษตรกรรมบริเวณตำบลรั้ว อำเภอกำแพงแสน

๓.๕ เขตปฏิรูปที่ดินเพื่อเกษตรกรรมบริเวณตำบลรั้ว ตำบลหินแก้ว อำเภอกำแพงแสน และตำบลวังใหม่ อำเภอเมืองชุมพร

๓.๖ เขตปฏิรูปที่ดินเพื่อเกษตรกรรมบริเวณตำบลบ้านนา ตำบลขุนกระโทก ตำบลถ้ำสิงห์ ตำบลวิสัยเหนือ อำเภอมืองชุมพร ตำบลวิสัยใต้ ตำบลทุ่งระยะ ตำบลเขาทะลุ ตำบลเขาคาย ตำบลครน ตำบลสวี และตำบลนาสัก อำเภอสวี

๓.๗ เขตปฏิรูปที่ดินเพื่อเกษตรกรรมบริเวณตำบลช่องไม้แก้ว และตำบลตะโก อำเภอทุ่งตะโก และตำบลวังตะกอก อำเภอหลังสวน

๓.๘ เขตปฏิรูปที่ดินเพื่อเกษตรกรรมบริเวณตำบลนาโพธิ์ อำเภอสวี ตำบลตะโก ตำบลทุ่งตะไคร อำเภอกุ้งตะโก และตำบลบางน้ำจืด อำเภอหลังสวน

๓.๙ เขตปฏิรูปที่ดินเพื่อเกษตรกรรมบริเวณตำบลนาขา ตำบลวังตะกอก ตำบลหาดยาย อำเภอหลังสวน และตำบลปังหวาน อำเภอพะโต๊ะ

๓.๑๐ เขตปฏิรูปที่ดินเพื่อเกษตรกรรมบริเวณตำบลละแม และตำบลทุ่งควา้ด อำเภอละแม

๓.๑๑ เขตปฏิรูปที่ดินเพื่อเกษตรกรรมบริเวณตำบลปากทรง และตำบลพะโต๊ะ อำเภอพะโต๊ะ

๔. ที่ดินในบริเวณหมายเลข ๔ ที่กำหนดไว้เป็นสีเขียวอ่อน ให้เป็นที่ดินประเภทที่โล่งเพื่อนันทนาการและการรักษาคุณภาพสิ่งแวดล้อม คือ บริเวณโครงการพัฒนาพื้นที่หนองใหญ่ตามพระราชดำริ

๕. ที่ดินในบริเวณหมายเลข ๕.๑ ถึงหมายเลข ๕.๙ ที่กำหนดไว้เป็นสีเขียวอ่อนมีเส้นทแยงสีขาว ให้เป็นที่ดินประเภทอนุรักษ์ป่าไม้ มีรายการดังต่อไปนี้

๕.๑ ป่าสงวนแห่งชาติ ป่าปรับและป่าสลุง และเขตรักษาพันธุ์สัตว์ป่าอุทยานเสด็จในกรมหลวงชุมพร

๕.๒ ป่าสงวนแห่งชาติ ป่าพฤษะชิง ป่าเกาะเตียบและป่าเลนอ่าวทุ่งมหา

๕.๓ ป่าสงวนแห่งชาติ ป่าน้ำตกกะเปาะ

๕.๔ ป่าสงวนแห่งชาติ ป่าเสียบญวนและป่าท่าสาร และเขตรักษาพันธุ์สัตว์ป่าทุ่งระยะ - นาสัก

๕.๕ ป่าสงวนแห่งชาติ ป่าทุ่งระยะและป่านาสัก

๕.๖ ป่าสงวนแห่งชาติ ป่าเขาตั้งอาและป่าคลองโชน

๕.๗ ป่าสงวนแห่งชาติ ป่าพะโต๊ะ ป่าปังหวานและป่าปากทรง และอุทยานแห่งชาติน้ำตกหงาว

๕.๘ ป่าสงวนแห่งชาติ ป่านาพญา

๕.๙ ป่าสงวนแห่งชาติ ป่าละแม

๖. ที่ดินในบริเวณหมายเลข ๖ ที่กำหนดไว้เป็นสีเขียวอ่อนมีเส้นทแยงสีเทา ให้เป็นที่ดินประเภทสงวนไว้เพื่อรักษาสภาพป่าชายเลน คือ ป่าสงวนแห่งชาติ ป่าชายเลนทุ่งคาและอ่าวสวี

๗. ที่ดินในบริเวณหมายเลข ๗ ที่กำหนดไว้เป็นสีฟ้า ให้เป็นที่ดินประเภทที่โล่งเพื่อการรักษาคุณภาพสิ่งแวดล้อม คือ พื้นที่บริเวณเส้นขนานระยะ ๑,๕๐๐ เมตร กับชายฝั่งทะเลอ่าวไทย เริ่มตั้งแต่แนวเขตฝั่งเมืองรวมด้านเหนือ ซึ่งเป็นเส้นแบ่งเขตการปกครองระหว่างจังหวัดชุมพรกับจังหวัดประจวบคีรีขันธ์ไปทางทิศใต้จนจดแนวเขตฝั่งเมืองรวมด้านใต้ ซึ่งเป็นเส้นแบ่งเขตการปกครองระหว่างจังหวัดชุมพรกับจังหวัดสุราษฎร์ธานี

หมายเหตุ :- เหตุผลในการประกาศใช้กฎกระทรวงฉบับนี้ คือ โดยที่สมควรกำหนดให้ใช้บังคับผังเมืองรวมในท้องที่จังหวัดชุมพร เพื่อใช้เป็นแนวทางในการพัฒนา และการดำรงรักษาเมืองและบริเวณที่เกี่ยวข้องหรือชนบท ในด้านการใช้ประโยชน์ในทรัพย์สิน การคมนาคมและการขนส่ง การสาธารณสุขปโภค บริการสาธารณะ และสภาพแวดล้อม ทั้งนี้ เพื่อให้บรรลุวัตถุประสงค์ของการผังเมือง และโดยที่มาตรา ๒๖ วรรคหนึ่ง แห่งพระราชบัญญัติการผังเมือง พ.ศ. ๒๕๑๘ ซึ่งแก้ไขเพิ่มเติมโดยพระราชบัญญัติการผังเมือง (ฉบับที่ ๔) พ.ศ. ๒๕๕๘ บัญญัติว่า การใช้บังคับผังเมืองรวมให้กระทำโดยกฎกระทรวง จึงจำเป็นต้องออกกฎกระทรวงนี้